



**Van het Bestuur**

Voetpadendagen

*Wandelpadenplan Ade*

**Groene Grensdag 8 oktober**

*Nieuws uit de regio's*

**Activiteitenkalender**

*Wandelgidsen*

jaargang 6, nummer 3, september 2000

lopend vuur



# lopend vuur *Inhoud*

is het ledenblad van *Tè Voet*, Vereniging van Wandelaars. *Lopend Vuur* verschijnt drie maal per jaar. De leden van *Tè Voet*, die minimaal f 25,00 kontributie per jaar betalen, ontvangen het blad gratis. Het lidmaatschap wordt automatisch met een jaar verlengd, tenzij vóór 1 november schriftelijk wordt opgezegd bij de ledenadministratie.

## Voorzitter

Carl Denig  
Kolhornseweg 200  
1215 RM Hilversum  
035 - 621 78 06

## Secretaris

Eeffien Huizing  
Bernhardlaan 10  
2851 XD Haastrecht  
0182-50 14 83  
e.j.a.huizing@planet.nl

## Penningmeester

Sylvia Borg  
Geldersekade 91-1  
1011 EL Amsterdam  
020-6221753

## Ledenadministratie

Erick van der Veer  
B.Pasternakerf 325  
3315 BW Dordrecht  
078-616 24 03

## Redactie

Sylvia Borg  
Geldersekade 91-1  
1011 EL Amsterdam

## Aan dit nummer werkten mee

Eeffien Huizing, Tom Eisenburger,  
Dick Toet, Herman Amptmeijer.

## Opmaak

Dolf Middelhoff, Amstelveen

## Digitale druk

ABC Copyprint, Amsterdam

Van de redactie .....	1
Van het bestuur .....	2
De Voetpadendagen .....	3
Wandelpadenplan Ade .....	7
Milieudefensie organiseert 'Groene Grensdag' .....	11
Uit de regio's.....	12
Activiteitenkalender .....	13
Wandelgidsen .....	15

## Verschijning volgende nummer:

Januari 2001

De volgende datum voor het inleveren van kopij is  
**10 december 2000.**

Kopij aanleveren op 3,5" floppy bij Sylvia Borg.  
In Word of WP. Gelieve in elk geval de geprinte tekst mee te sturen. Foto's en tekeningen zijn welkom, graag duidelijk voorzien van de naam van de fotograaf of tekenaar, de plaats van de opname, alsmede de gewenste begeleidende tekst.

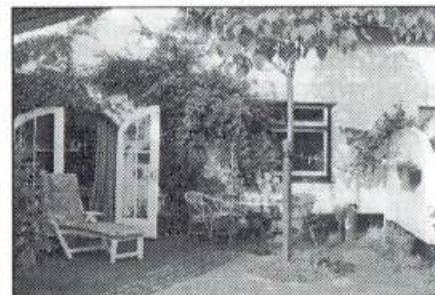
# Van de redactie

In dit nummer vindt u een overzicht van alle wandelingen die door de regio's van *Tè Voet* worden georganiseerd tijdens de komende Voetpadendagen. Dat zijn er veel en we hopen dat u in de gelegenheid bent om er eentje mee te lopen. De Voetpadendagen zorgen niet alleen voor veel plezier voor de wandelaars, maar deze dagen maken ook de wandelaar en zijn belangen zichtbaar. De bedoeling is dat we in navolging van vorig jaar ('Weg van het asfalt') weer de door *Tè Voet* georganiseerde wandelingen bundelen in een boekje.

Sylvia Borg

advertentie

## 't HUUSKE'



2 - 3 Persoons appartementen

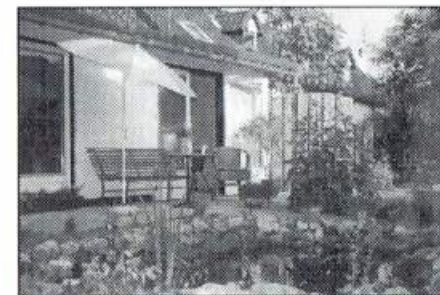
2 Sleevolle appartementen in en naast een verbouwd boerderijke.  
Gelegen in authentiek Zuid-Limburgs gehuchtje, midden in de heuvels.

Tevens terras 't Klein-Verzet  
- koffie- en theetuin voor wandelaars en fietsers.

Fam. Nijsten-van Sambek  
Elkenrade 23, 6289 NB GULPEN-WIJLRE  
043 4512028

Een garantie voor rust, natuur  
en wandelgenot

## 'Elckerlyc'



2 Persoons appartement.

Een eigen website

**Kijk op**  
*www.tevoet.nl*

In de beginjaren van *Te Voet* heeft Petra Otten voor onze vereniging de folder op het internet gezet. Haar werkgever stond dit echter op een bepaald moment niet meer toe. Fred Triep heeft daarna via zijn site de honneurs waargenomen. Nu is er dus een eigen website!

## Hoe de de Steinse Tiendweg een duwtje kreeg

Er ligt een prachtige Tiendweg ten noorden van Haastrecht, die het Steinse Hout (groen van de wijk Gouda-Goverwelle) verbindt met de Wiericke bij Hekendorp. Deze Tiendweg is in de gids opgenomen als onderdeel van het Pelgrimspad deel 1 (kaartje 16). In de herinrichting Drie-



bruggen al jaren geleden bestemd als wandelpad.

Door de slechte staat waarin deze Steinse Tiendweg verkeert is een wandeling hierover een survivaltocht geworden. Een kleine twee uur moet men uittrekken om de 4 km te overbruggen. Het WP-LAW durfde het zelfs niet aan haar pelgrims hier langs te laten lopen en leidde de route om. Toen afgelopen herfst *Te Voet* Zuid-Holland aanwezig was op een vergadering over de Krimpenerwaard bood zij de gebiedsdeputeerde mevrouw. Ruyven een wandeling aan. Zij aanvaardde dit aanbod. Op een prachtige zaterdag in mei met blauwe lucht en witte wolken was het zover. Een perfectere dag om de polder in te trekken was er niet. Samen met de gebiedsdeputeerde en een aantal provinciale ambtenaren trokken vier actieve *Te Voeters* erop uit om de mogelijkheden en de onmogelijkheden van het wandelen in de Krimpenerwaard te laten zien. Zij konden het niet laten om ook de Steinse Tiendweg in de aanlooproute mee te nemen.

Zo'n prachtige onverharde route, als schakel tussen de Wiericke en de Krimpenerwaard met een NS-station onder handbereik...

Twee weken later werd er in het raadhuis van Haastrecht een vergadering belegd waar o.a. de provincie Zuid-Holland, de gemeente Vlist, het recreatieschap, DLG en *Te Voet* plannen maakten om het benodigde geld (meer dan een miljoen) bij elkaar te krijgen om de Tiendweg weer beloopbaar te maken.

## De Voetpadendagen

Het weekeinde van 16 en 17 september, en 22 en 23 september zijn de Voetpadendagen. Het volledige programma staat in een speciale krant. In deze krant staat tevens het programma van de Week van het Platteland, die gedeeltelijk samenvalt met de Voetpadendagen. Deze krant is verkrijgbaar bij alle openbare bibliotheken. Voor *Te Voet* zijn de Voetpadendagen prachtige gelegenheden om zich te presenteren. Dit jaar zijn we met 14 wandelingen van de partij, bijna 10% van het totale aanbod! Hieronder vindt u een overzicht van de wandelingen die door de regio's van *Te Voet* worden georganiseerd.

### Zaterdag 16 september

#### Langs beken en Scholtenhoeves. 16 km

Rondwandeling langs weilanden en akkers, waarbij de geschiedenis van het boerenlandschap centraal staat. Attractie: watermolen in bedrijf. Start: NS Winterswijk 10.45 uur. Begeleide wandeling. Info Ton Schipper: 0317-617644 of 06-21403331.

#### Van Kraggenburg naar Vollenhoven. 16 km

Lijnwandeling door bos en agrarisch landschap en over dijken langs de rand van Flevoland. Honden niet toegestaan. Start: tussen 10.00 en 14.30 uur in Kraggenburg, Hotel Cafe Saaze, Dam 16. Info Ov: 0900-9292.

Eigen vervoer: parkeren bij de haven van Vollenhove. Per bus naar Kraggenburg, vertrek vanaf Vollenhove, halte zwembad.

Info: Jan Frederik Lubbers 0527-697706.

#### Gebruik van een oude spoordijk als wandelroute, Wilnis, 16 km

Een rondwandeling door het veenweidelandschap, langs Wilnis, Vinkeveen en Breukelen met gebruikmaking van een oude spoordijk. Twee hindernissen in de wandeling worden overbrugd door roeiboten of noodbruggen.

Toekomstige wandelmogelijkheid van deze oude spoordijk wordt belicht. Start: 11.00 uur, Snackbar Wilnis, Dorpsstraat 38, Wilnis. Alleen begeleide wandeling. NS Utrecht/Haarlem bus 140. Info: Fred Triep 020-6155502.

#### Wandelen in de Zak De vele gezichten van de Zak, 19 km Rond het Zake, 10 km

Wandelen in Zeeland? Kom nou! Kaal en winderig, om maar een paar vooroordelen te noemen. Laat je overtuigen en pak op 16 september de trein naar Goes en stap daar vervolgens op de stoomtrein naar Kwadendamme om in Zuid-Beveland te gaan wandelen. (Vertrek stoomtram in Goes 10.00, 12.00 en 14.00 uur). In Kwadendamme starten namelijk twee wandelroutes die door *Te Voet* speciaal voor het 'Palet van de Zak' zijn ontworpen. Dit is een manifestatie die laat zien wat zes jaar Waardevol Cultuur Landschap (WCL) Zak van

Zuid-Beveland heeft opgeleverd. De twee wandelroutes zijn er een voorbeeld van. De wandelingen zijn tot stand gekomen in samenwerking met WCL, de gemeente Borsele, Natuurmonumenten en diverse eigenaren en pachters van dijken. De routes lopen langs meerdere 'Palet van de Zak presentaties'.

Al lopend zie je nog duidelijk hoe de Zak is ontstaan: steeds is er in de loop der tijd weer een stukje ingepolderd. Veel fraaie bloem- en boomdijken zijn er het resultaat van en een kleinschalig polderlandschap dat zijn weerga niet kent, niet in Nederland en niet daarbuiten. Met nu eens intieme plekjes, dan weer mooie vergezichten. Kreeken en welen herinneren elk op hun eigen manier aan de strijd die moest worden geleverd. Op dijkkruisingen staan nog de grenslindes. Op de oudste eilanden zie je nog de hollebollege weilanden met drinkputten. Tussen de 'nieuwe' dijken wisselen boomgaarden af met akkerbouwpercelen.

Kortom een waardevol cultuurlandschap. Een landschap waar de ontwikkeling niet stil staat, maar waarin wordt gewerkt aan een goede samenwerking tussen landbouw, natuur en recreatie. Met als doel het waardevolle te behouden en nog waardevoller te maken.

De korte route is op enkele stukjes na het hele jaar door te lopen. Voor de langere route wordt gebruik gemaakt van enkele kilometers dijk die speciaal op de manifestatiedag zijn opengesteld. Hopelijk kan een aantal van de nu opengestelde dijken vaker worden belopen – het maakt het wandelen door de Zak nog aantrekkelijker –

maar zover is het nog niet.

De twee routes zijn niet bewegwijzerd. Een routefolder met duidelijk kaartje is gratis af te halen bij de VVV-kantoren in Goes en Middelburg en op de dag zelf bij een mobiele VVV-post bij het stationnetje van de stoomtrein in Kwadendamme.

*Rond het Zwake, 10 km (rondwandeling)*

Start: tussen 10.00 en 15.00 uur Langeweegje, station stoomtram Kwadendamme. Vertrek laatste stoomtram terug naar Goes om 17.30 uur.

*De vele gezichten van de Zak, 19 km (lijnwandeling)*

Start: tussen 10.00 en 15.00 uur Langeweegje station stoomtram Kwadendamme  
Eindpunt: Hoedekenskerke.  
Uit Hoedekenskerke vertrekt de stoomtram richting Kwadendamme en Goes om 15.00 en 17.00 uur. Bus: 11 over elk heel uur, laatste bus 18.11 uur. Daarna nog lijntaxi naar Goes (1 uur voor vertrek reserveren).  
Info: Harry Benschop 0164-257506.

## Zondag 17 september

**Gebruik van een oude spoorlijn als wandelroute, Wilnis, 16 km**  
Zie zaterdag 16 september.

**Rijnmond en Midden Delfland verbonden, Vlaardingen, 21 km (stoppen na 15 km is mogelijk)**

Een afwisselende wandeling met als thema 'stad en land verbonden'. Langs een groene gang van volkstuinten, stadsparken en oude dorpjes naar de stilte en weidsheid van Mid-

den Delfland. Via Den Hoorn eindigen we in het oude centrum van Delft. Horeca halverwege (in Kandelaar) en in Delft.

Begeleide wandeling.

Verzamelen: Vlaardingen-Oost NS (voorzijde bij de bussen).

Starttijd: 11 uur.

Eindpunt: Delft NS (na 15 km RET-tram 1 naar Rotterdam CS).

Info: Jan Rijnsburger 010-2489174.

## Zaterdag 23 september

**Rondom het Westersche Veld Rolde/Deurze 15 km**

Het Westersche veld van Rolde is een particulier landgoed dat i.s.m. Staatsbosbeheer in een natuurgebied is veranderd met mooie onverharde wandelpaden.

Attractie: Bedrijf van biologische fruitboer; tevens bezichtiging van privé-collectie fruitbomen, waaronder vele oude rassen (300 soorten)

Begeleide wandeling.

Start: 10.30 uur Café 'De Aanleg', Asserstraat 63, Rolde.

Te bereiken met bus 10, 21, 24 of 28 vanaf NS Assen.

Info: 0592-242658.

**Langs beken en Scholtenhoeves, Winterswijk, 16 km**

Zie zaterdag 16 september.

**Van Kraggenburg naar Vollenhoven. 16 km**

Zie zaterdag 16 september.

**Gebruik van een oude spoorlijn als wandelroute, Wilnis, 16 km**

Zie zaterdag 16 september.

## Zondag 24 september

**Gebruik van een oude spoorlijn als wandelroute, Wilnis, 16 km**

Zie zaterdag 16 september.

**Toekomstmuziek in de Krimpenerwaard, Gouda, 20 km**

Traject Gouda-Schoonhoven/Stolwijk  
Een wandeling over rustige B-wegen en stille kades die de schoonheid van de Krimpenerwaard laat zien. Speciale aandacht voor toekomstige wandelmogelijkheden. Indien een deel toekomstmuziek al werkelijkheid is geworden, lopen we over de tot nu toe niet toegankelijke Reekade. Het eindpunt zal dan Stolwijk zijn.

Begeleide wandeling.

Vertrek: Gouda NS centrumzijde, 10.15 en 11.15 uur.

Horeca aan het eindpunt.

Terugreis met bus naar Gouda-NS.

Info: Eeffien Huizing 0182-501483.

**Rondwandeling Midden-Delfland, 20 km**

Vertrek: Delft NS-station Centrum om 11.00 uur.

Horeca onderweg.

Info: Eef Boeve 015-2126833.

**Wandelen in het kleine groene hart over de A4, 19 km**

Traject Schiedam-Delft-Schipluiden-Schiedam (rondwandeling).

Gewandeld wordt over het dijklichaam dat is aangelegd t.b.v. de om-

streden A4. Nu nog een stiltegebied in de polder tussen Schiedam, Vlaardingen en Delft. Terug over kades en kleine paadjes, vrijwel allemaal onverhard. Wellicht wordt overzetveer ingezet om 'goede kant' te bereiken.

Begeleide wandeling.

Vertrek: NS-Schiedam Nieuwland (dus niet Schiedam Centrum) om 10.30 uur (bereikbaar met trein of tram).

Info: John Stolk 010-4673073.

advertentie

## Wandeltochten

georganiseerd door de deelnemers zelf.

*Samen met anderen in vrijblijvende sfeer (stevige) tochten ondernemen!*

De Wandelpool wil mensen, die graag in gezelschap van anderen wandeltochten ondernemen, in de gelegenheid stellen samen op pad te gaan.

Zij wil dit doel bereiken door zes keer per jaar een nieuwsbrief uit te brengen. Per uitgave worden er momenteel zo 'n honderd wandeltochten opgenomen waar deelnemers aan De Wandelpool zich voor kunnen opgeven.

Een abonnement op jaarbasis kost f 30,-. U ontvangt een proefexemplaar van de Nieuwsbrief door f 6,- over te maken op postbankrek.nr. 3152509 t.n.v.:

De Wandelpool  
Drielandenhoek 51  
2034 LT HAARLEM



Tel / fax (023) 533 49 68

E-mail: [De.Wandelpool@net.hcc.nl](mailto:De.Wandelpool@net.hcc.nl)  
<http://www.inter.nl.net/hcc/wandelpool>

## Wandelpadenplan voor de aanpassingsinrichting (API) Ade

In het gebied dat grofweg is gelegen tussen de Kagerplassen en de Wijde Aa staat een aanpassingsinrichting op stapel. Tom Eisenburger van *Te Voet* en tevens padcoördinator van het Pelgrimspad, Herman Amptmeier, auteur van de Wandelgids voor het Groen Hart en gedegen gebiedskenner, en Dick Toet op persoonlijke titel hebben zich over het gebied gebogen. Zij hebben een gedetailleerde wandelpadenstructuur op papier gezet waarmee het Wandelplatform Zuid-Holland op het Voorontwerplan heeft gereageerd.

Het gebied Ade is een prachtig gebied. Het is echter slecht ontsloten voor de wandelaar en de fietser.

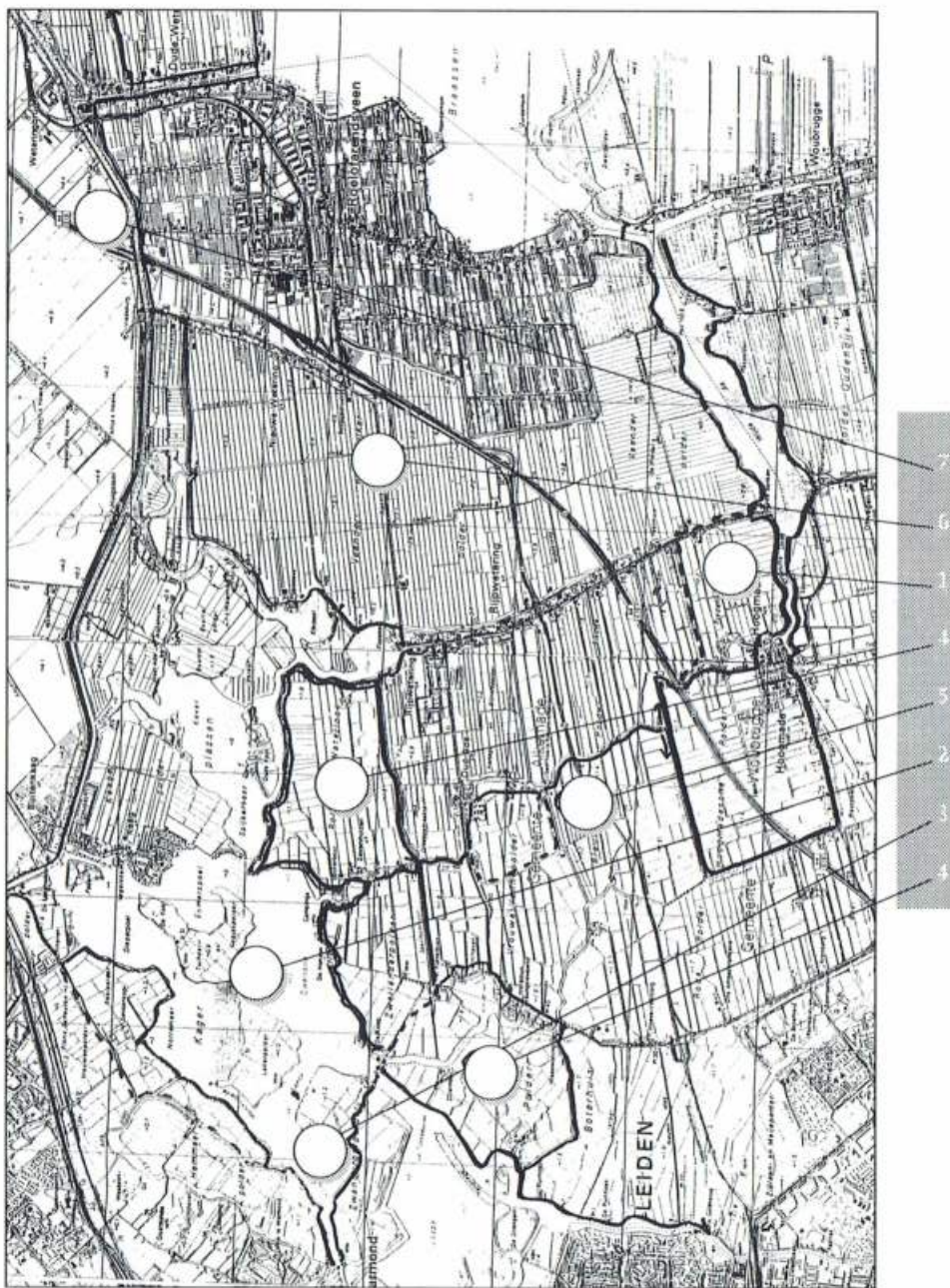
Te vaak wordt er nog vanuit gegaan dat wandelaars en fietsers van dezelfde routes gebruik willen/kunnen maken. Dit is een hardnekkig misverstand dat eerder berust op onbekendheid met het fenomeen dan dat hier een rationele gedachte aan ten grondslag zou liggen. Het maken van een dagwandeling door de polders en weilanden doen de meeste dagwandelaars het liefst over een grasdijk, een onverhard kerkpad of een oude houtwal, in plaats van over een nieuw kaarsrecht asfalt/betonpad dat veeleer bedoeld is voor fietsers. Er is daarom ook gepleit niet zozeer voor het aanleggen van nieuwe wandelpaden maar veeleer voor het regelen van de openbaarheid van grasdijken, etc., zodat daar met toestemming gelopen kan worden. De voorzieningen die

vervolgens nodig zijn bestaan hooguit uit een aantal klaphekken, overstapjes over hekken of eenvoudige loopbruggen/planken over sloten. Dit hoeft niet veel geld te kosten.

De grove structuur zoals zij die voor dit gebied voor ogen hebben bestaat uit een rondje om de Kagerplassen, het bestaande rondje om de Wijde Aa en Hoogmade, een verbinding tussen beide rondjes langs de Oude Ade, een rondwandeling vanuit Leiden naar Rijpwetering langs de Zijl en Zomersloot, het herstel van het oude kerkpad door de Zwanburgerpolder en een verbinding vanuit dit gebied naar het Pelgrimspad (LAW 7-1).

Op de kaart op de volgende pagina zijn de voorstellen ingetekend. De cijfers corresponderen met onderstaande opsomming.

- 1 De bestaande rondwandeling rond de Wijde Aa (deel uitmakende van het Groene Netwerk van de provincie Zuid-Holland) zou op een aantal punten verbeterd kunnen worden. Momenteel kan men ten noorden van de Wijde Aa, komende vanaf de Veendermolen, de route over de dijk niet vervolgen maar moet men naar het noorden afbuigen om de route te vervolgen over de Aderweg en verder over asfalt richting Rijpwetering. De reden waarom dit niet kan is ons onbekend maar wij pleiten voor het openstellen van het vervolg van de grasdijk richting Huis de Banken en verder. Tevens zou ter plaatse van Huis de Banken of ter hoogte van de Spijkersloot een brug over het water naar Rijpwetering aangelegd kunnen wor-



den zodat men of bij Huis de Banken de route over de grasdijk naar Hoogmade, of via de Spijkersloot (waarbij Hoogmade niet wordt aangedaan) kan vervolgen.

- 2 Het voorgestelde rondje om de Kagerplassen onderschrijven wij. Bedacht moet echter worden dat de route waar mogelijk voor fietsers en wandelaars gescheiden moet worden aangelegd. Aangezien wij geen inzicht hebben in het exacte verloop van de route, waarschijnlijk is dit ook nog niet bekend, volgen hier onze wensen.

Er dient voor de wandelroute zoveel als mogelijk gebruik te worden gemaakt van de bestaande grasdijken langs het water. Ook in de Kaspolder kan de grasdijk langs de Ade gebruikt worden voor een verbinding naar Nieuwe Wetering.

Aan de noordzijde van de Kagerplassen pleiten wij voor een verbinding die niet samenvalt met een fietspad of de spoorlijn. Het ziet er naar uit dat de grasdijk langs de plassen, gelijk de Wijde Aa, gebruikt zou kunnen worden als wandelpad. Maar ook de kade van de Kooisloot en de Botersloot biedt schitterende mogelijkheden om een verbinding met Warmond te maken.

In Warmond zou een voetveer moeten komen – wellicht is er al iets dergelijks – naar de Zwanburgerpolder. (zie onder pt. 3).

- 3 Om de Kagerplas-ronde een extra accent te geven pleiten wij voor het herstel van het oude kerkepad door de Zwanburgerpolder. In het voor-

stel van de LC wordt reeds melding gemaakt van het ontsluiten van de Zwanburgerpolder voor wandelaars en fietsers. Wij weten niet of met dit voorstel bedoeld wordt op het in ere herstellen van het oude kerkepad naar boerderij De Eenzaamheid. In ieder geval wordt het pad niet in ere hersteld door het te asfalteren. De charme is dan compleet en voor altijd verdwenen. Het past ook niet in de cultuurhistorisch waardevolle Zwanburgerpolder. Het mooiste zou zijn als het onverhard blijft en exclusief voor wandelaars. Als men echter ook aan openstelling voor fietsers denkt dan zou een eenvoudig schelpenpad kunnen volstaan.

Wij kunnen ons voorstellen, afhankelijk van de waarde van het gebied voor weidevogels, het pad alleen buiten het broedseizoen open te stellen.

Het spreekt voor zich dat een voetveer de verbinding over de Zijl naar De Kaag moet gaan onderhouden zodat de route daar vervolgd kan worden.

- 4 Het vervolg van de route rond de Kagerplassen vanaf de Kaagsociëteit naar Rijpwetering kan op twee manieren worden gerealiseerd. Wederom kan de grasdijk gevolgd worden, maar het is ook mogelijk om vanuit de Kaagsociëteit de bestaande verbinding in zuidoostelijke richting te volgen en vervolgens de kade langs de Boekhorstvaart (zuidzijde) en de Zomersloot (noordzijde) te volgen. Wij pleiten ervoor beide opties mogelijk te maken omdat op die manier een

schitterende rondwandeling vanuit Leiden ontstaat: men kan heen langs de Zijl naar De Kaagsociëteit, vervolgens de kade langs het zuiden van de Kagerplassen naar Rijkswetering volgen en terug langs de Zomersloot en de Boekhorstvaart. Een alternatief zou wellicht zijn om na de Boekhorstvaart een stukje in zuidelijke richting te lopen over de weg langs Watertuin tot boerderij Weeswoning en vanaf daar door het weiland (de polder Boterhuis) langs de sloot naar de Boterhuismolen aan de Zijl. Zodoende ontstaat een schitterende rondwandeling van ongeveer 18 kilometer vanaf de Leidse Zijlpoort.

5 Ter verbinding van het rondje om de Kagerplassen en het rondje Wijde Aa dient er een wandelroute ontwikkeld te worden langs de Oude Ade, tussen de camping bij Spijkerboor en Hoogmade. De route zou in zuidelijke richting de Oude Ade kunnen volgen langs de gerestaureerde overtoom tot aan de Achterwetering bij de Blauwe molen. Eventueel kan de Vaarsloot opgenomen worden in de route waardoor een stuk asfalt rond Oud-Ade vermeden wordt. Bij de Blauwe molen kan men de route rond de Wijde Aa richting Hoogmade vervolgen. Door de overtoom in een wandelroute op te nemen kan dit schitterende oude werktuig door een groter publiek bewonderd worden.

6 Ook vanuit Roelofarendsveen zou er een verbinding gemaakt kunnen worden met het rondje Wijde Aa

door de dijk langs de ringsloot van de Veender- en Lijkerpolder buiten de bedijking open te stellen voor de wandelaar. Deze dijk vormt de oostelijke begrenzing van het gebied van de API. Op deze dijk is een fraai zicht op twee verschillende structuren en vanuit landschappelijk oogpunt vormt dit een mooie route.

7 Als laatste willen wij voorstellen om een verbinding te maken vanuit het Ade-gebied op het landelijke netwerk aan wandelpaden. Zo loopt het Pelgrimspad (LAW 7-1), een Langeafstands wandelpad van Amsterdam naar Den Bosch, in de buurt van dit gebied. Om het landelijke wandelnetwerk kwalitatief te verbeteren zijn aantakroutes vanuit de stad onontbeerlijk ter vermijding van het gebruik van de auto. Door gebruik te maken van de zuidoever van de Haarlemmeringvaart en de Drecht kan een verbinding tot stand komen naar Bilderdam alwaar men kan aansluiten op het Pelgrimspad. Deze verbinding ligt deels buiten het gebied van de API maar compensatie kan ook buiten het gebied van een herinrichting plaats vinden. Het zou jammer zijn om deze optie niet te noemen omdat het gebied Ade op deze manier voor de wandelaar alleen maar interessanter wordt.

*Tom Eisenburger, Herman Amptmeijer en Dick Toet*

Milieudefensie organiseert

## Groene Grensdag, zondag 8 oktober

Alle wandelaars kennen waarschijnlijk het gevoel: Nederland dreigt dicht te slibben. Voortdurend worden en stukken van het landelijk gebied opgesoupeerd door de aanleg van nieuwe wegen, bedrijventerreinen en woningbouw. Veel ruimte in Nederland dreigt te verdwijnen en daar maken veel mensen zich ernstige zorgen om.

Om deze bezorgdheid zichtbaar te maken organiseert Milieudefensie op zondag 8 oktober de 'Groene Grensdag'. Lokale organisaties en groepen zullen, al naar gelang hun mogelijkheden, uiteenlopende activiteiten organiseren, zoals een manifestatie, wandelingen, excursies, kunst, amusement, het plaatsen van een 'Groene Grenssymbool', etc. Op alle locaties wordt een oproep 'Trek de Groene Grens' aangeboden aan lokale bestuurders. Deze oproep is inmiddels ondertekend door honderden landelijke en lokale organisaties (waaronder *Tē Voet*) en wordt eind september aangeboden aan de regering.

De locaties en de exacte programma's van de Groene Grensdag zijn nog niet allemaal bekend, maar u kunt deze vinden op de website van Milieudefensie ([www.milieudefensie.nl](http://www.milieudefensie.nl)).

In 1999 is de campagne 'Trek de Groene Grens' van Milieudefensie van start gegaan in nauwe samenwerking met plaatselijke organisaties. Enerzijds probeert de campagne zoveel mogelijk projecten die de groene

ruimte bedreigen tegen te houden, zoals wegen, industrieterreinen, havens en vliegvelden.

Anderzijds maakt de campagne zich sterk voor open, groene en diverse ruimte door te pleiten voor alternatieven zoals lightrail en natuurontwikkeling. Op deze manier probeert de campagne de Nederlandse overheid ertoe te bewegen om een beter ruimtelijk beleid uit te voeren. Zeer actueel, want volgens de planning zal dit najaar de Vijfde Nota Ruimtelijke Ordening van het ministerie van VROM verschijnen. Het ruimtelijk beleid voor de komende jaren zal hierin worden vastgelegd.

Milieudefensie wil dat de overheid een duidelijke scheiding aanbrengt tussen stedelijke gebieden en de open ruimte: een wettelijk vastgelegde 'groene grens'. Bouwen buiten de groene grens moet moeilijk, zo niet onmogelijk gemaakt worden, volgens Milieudefensie. Wat groen is, kan groen blijven als we de ruimte die al bebouwd is, efficiënter gebruiken. Milieudefensie daagt overheden, bedrijven en ontwerpers uit eindelijk serieus werk te maken van moderne, ruimtebesparende oplossingen. Waarom altijd het dichtstbijzijnde weiland volbouwen? We kunnen ook bouwen boven de snelweg, of oude bedrijfslocaties opnieuw inrichten.

Mensen die meer informatie willen over de campagne of over de Groene Grensdag op 8 oktober kunnen contact opnemen met Sylvia Borg of Meike Skolnik, tel. 020-5507300.

*Sylvia Borg*

## Noord

In onze regio wordt de herkenbaarheid zoveel mogelijk verbeterd. Vooral de contacten met diverse instanties worden versterkt. Ook de LAW die de werkgroep ontwikkeld geeft aanleiding voor veel nieuwe contacten. De werkgroep is er inmiddels in geslaagd de route zo ver uit te breiden dat er nog ongeveer 25 km. Moet worden uitgezocht. Hierna is het de bedoeling de gehele tocht te lopen om de knelpunten te noteren. Daarna kunnen we met deze punten aan de slag.

Ook de wandelingen leveren meelo-

pers op, alhoewel het 'weer' nogal eens tegenzit. Tijdens onze eerste wandeling buiten de regio, op Texel, was het 'weer' goed om te lopen. De 22 km door vele landschapstypen konden we zonder regen uitlopen. De groep beleefde een fraaie dag in een fantastische omgeving, waarbij het strand werd afgewisseld door veel bos en zelfs een stukje heide. Bij de afsluitende koffie in de Koog werd afgesproken om ook de rest van de vierdaagse zwerftocht te gaan lopen. Met de bus vertrokken we weer naar de veerboot om met de overtocht ook het vakantiegevoel kwijt te raken.

advertentie

# Pied à terre

kaarten en gidsen voor actieve vakanties



**Vraag onze catalogus aan!**

<p>Singel 393 1012 WN Amsterdam tel (020) 627 1155 fax (020) 6203996 E-mail: info@piedaterre.nl Internet: www.piedaterre.nl Gelegen in het centrum, achter het Spui. Tramlijnen 1, 2 of 5 vanaf CS.</p>	<p><b>Winkel open:</b> maandag t/m vrijdag: 11.00 - 18.00 uur zaterdag: 10.00 - 17.00 uur <b>Koopavonden:</b> donderdags van april t/m augustus 18.00 - 21.00 uur</p> <p><b>Postorderservice</b></p>
---	--

## Gelderland

### Het wandelcafé

Op de zondagen 3 september en 5 november is er weer een wandelcafé. Zie voor nadere informatie: 'de Activiteitenkalender' elders in dit blad.

### Wandelen met *Te Voet* regio Gelderland

De eerder aangekondigde wandeling op 25 oktober, langs en in de omgeving van de Leuvenumsebeek en Hulshorsterzand **gaat niet door**.

## Activiteitenkalender



Zie voor telefoonnummers het einde van deze rubriek

### Wandelcafé

Wandelcafé regio Gelderland (in samenwerking met Nivon en de Watermolen).

#### Zondag 3 september

Langs Arnheems grenspalen.

#### Zondag 5 november

Wandelen en de Wet.

Plaats en aanvang wandelcafé:  
De Watermolen, Zypendaalseweg  
24A (tien minuten lopen vanaf  
station Arnhem NS Noordzijde).

Zaal open: 10.30 uur.

Korte lezing 11.00 uur.

Start wandeling: 12.00 uur.

Informatie: Jan Altena tel. 026  
4450028.

## Wandeling

Zie voor de wandelingen op de Voetpadendagen 16, 17, 23 en 24 september het overzicht elders in dit blad!

### Zondag 8 oktober

#### Zuid Holland

Wandelen buiten de regio. Brabantse Wal-Hoogerheide naar Putten.

Lengte: 17 km.

Start: verzamelen NS Bergen op Zoom, vertrek bus 105 naar

Hoogerheide om 10.36 uur (huidige dienstregeling).

Informatie en aanmelden: John Stolk

### Zondag 12 november

#### Zuid Holland

Wandelen buiten de regio. Het Gooi; van Hilversum naar Bussum.

Lengte: 20 km.

Start: verzamelen NS Hilversum-Noord, vertrek 10.50 uur.

Informatie en aanmelden: John Stolk





Zie voor telefoonnummers het einde van deze rubriek

## Wandelen over het vernieuwde Floris de Vijfde-pad met Eef Boeve (pad-coordinator)

Dagtocht altijd op woensdag  
Afstand: 20 a 25 km

Haastrecht	- Schoonhoven	13 september
Schoonhoven	- Kinderdijk	4 oktober
Kinderdijk	- Dordrecht Stadspolders	18 oktober
Standspolders	- Kiltunnel	1 november
Kiltunnel	- Numansdorp	15 november

Kosten: f 2,50 p.p. per wandeling  
Opgave: telefonisch 2 dagen voor aanvang van de wandeling en voor informatie inzake trein- en busdienst.

Vertrektijd: 11.00 uur.  
Informatie: Eef Boeve, Van der Lelijstraat 15 III, 2614 EC Delft, tel. 015-2126833.

## Zondag 10 december Zuid Holland

Wandelen buiten de regio. Utrechtse Heuvelrug; van Maarn naar Leersum.  
Lengte: 16 km.  
Start: verzamelen NS-Maarn, vertrek 10.45 uur.  
Informatie en aanmelden: John Stolk

## Zondag 14 januari 2001

Traditionele Nieuwjaarswandeling  
Nadere informatie: John Stolk

### Adressen

Jan Altena 026-4450028  
John Stolk 010-4673073

Wandelroute door het kroondomein bij Vaassen

## Graven langs de weg

Dit boekje van 47 pagina's is een deeltje uit de serie Archeologische routes in Nederland van de Rijksdienst voor Oudheidkundig Bodemonderzoek te Amersfoort.

De wandeling is 16 km lang en gaat grotendeels over zandpaden door mooi afwisselend bos, langs heidevel- den en weilanden. Het interessante aan deze wandeling is het grote aantal archeologische bezienswaardigheden m.n. grafheuvels. Deze dateren van de laatste 300 jaar voor het begin van de jaartelling, van de Nieuwe Steen- tijd tot in de IJzertijd. Verder passert men een *celtic field*.

De route begint bij kasteel Cannen- burg, ooit het bezit van Maarten van Rossum. Hier is tevens een cafe-res- taurant. Onderweg verder geen hore- ca. Het beginpunt is bereikbaar met bus 96 vanaf NS-station Apeldoorn. Het boekje kost f 7,50 en is te verkrij- gen bij VVV's in de omgeving en bij de boekhandel.

ISBN 9076046077

## Paris à pied

Parijs te voet verkennen aan de hand van de topo-guide van de Fédération Française de la Randonnée pédestre. Een GR de pays in Parijs.

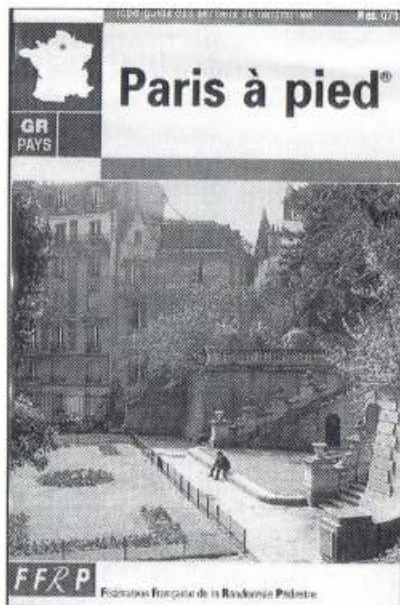
Er zijn twee routes: een west-oost en een noord-zuid. De west-oost-route loopt van het Bois de Boulogne naar het Bois de Vincennes en is 19 km.

De noord-zuidroute loopt van Porte de la Vilette naar Parc Montsouris en is 20 km lang. Toen het boekje werd gedrukt was alleen de 1e route bewegwijzerd (geel-rood).

Naast deze twee traverses worden er nog een viertal rondwandelingen in het Bois de Boulogne en het Bois de Vincennes beschreven.

Deze gids biedt de gelegenheid om een andere kant van Parijs te leren kennen. Hoewel de bekende bezienswaardigheden niet worden gemedend.

Het boekje kost ongeveer f 40,-.  
ISBN 2856996310.



### REGIO-COÖRDINATOREN

#### GRONINGEN, FRIESLAND EN DRENTE

Eduard Korpel,  
A.Toriedreef 31  
7944 KJ Meppel  
052-225 13 04

#### NOORD-HOLLAND

Fred Triep  
Zonhovenstraat 29  
1066 MA Amsterdam  
020-615 55 02

#### OVERIJSEL

Gé Westgeest  
Ganzenmarkt 22  
7631 EN Ootmarsum  
0541-29 33 51

#### ZUID-HOLLAND

John Stolk  
Voorburgstraat 234  
3037 BS Rotterdam  
010-467 30 73

#### GELDERLAND

Ton Schipper  
Kleine Kampen 116  
3911 PM Rhenen  
0317-61 76 44

#### ZEELAND

Pieter Porrey  
Nieuwe Haven 19-21  
4131 JX Middelburg  
0118-64 09 42

#### UTRECHT

Nico Hoogerbrug  
Barmsijs 37  
3435 BM Nieuwegein  
030-604 07 22

#### NOORD-BRABANT (WEST)

Harry Benschop  
Narcissenveld 5  
4613 DD Bergen op Zoom  
0164-25 75 06

#### LIMBURG

Remi Melman  
Kakebergweg 8  
6191 AZ Beek  
046-437 67 82

Deze bon versturen naar

Ledenadministratie Te Voet  
Erick van der Veer  
B. Pasternakerf 325  
3315 BW Dordrecht