

Lopend Vuur

is het ledenblad van *Te Voet*, vereniging van wandelaars.

Het verschijnt 5 keer per jaar.

Redactieadres: Middelbosstraat 6, 5469 DE Erp,

tel. 0413-212692

Te Voet

vereniging van wandelaars, staat op de bres voor het behoud en verbetering van de wandelmogelijkheden, zoveel mogelijk onverhard en in aantrekkelijke landschappen. Meer informatie op www.tevoet.nl.

Het lidmaatschap van *Te Voet* bedraagt € 12,50 per jaar. Het lidmaatschap wordt automatisch verlengd, tenzij vóór

1 november schriftelijk is opgezegd bij de ledenadministratie.

Te Voet is aangesloten bij de Stichting Wandelplatform/LAW.

Secretariaat Te Voet

Eeffien Huizing, Bernhardlaan 10, 2851 XD Haastrecht,
tel. 0182-501483, e-mail e.j.a.huizing@planet.nl

Ledenadministratie

Erick van der Veer, B. Pasternakerf 325, 3315 BW
Dordrecht, tel. 078-6162403

Bestuur Te Voet

Jan Rijsburger, voorzitter
Eeffien Huizing, secretaris
Sylvia Borg, penningmeester
Eef Boeve
Erick van der Veer
Harry Benschop

Regiocoördinatoren

Te Voet werkt met contactpersonen in de regio:

Groningen en Drenthe

Eduard Korpel, A. Toriedreef 31, 7944 KJ Meppel,
tel. 0522-251304, wandel-korpel@zonnet.nl

Friesland

Willem de Haan, Südterp 4, 8821 LH Kimswert,
tel. 0517-641502

Overijssel

Gé Westgeest, Ganzenmarkt 22, 7631 EN Ootmarsum,
tel. 0541-293351

Flevoland

Jan Frederik Lubbers, Siriusstraat 3, 8303 ZZ Emmeloord,
tel. 0527-697706, jf.lubbers@hetnet.nl

Gelderland

Ton Schipper, Kleine Kampen 116, 3911 PM Rhenen,
tel. 0317-617644, a.aschipper@freeler.nl

Utrecht

Ineke Thierauf, Vlasstraat 14, 3572 TT Utrecht,
tel. 030-2730658, i.thierauf@amd.uu.nl

Noord-Holland

Fred Triep, Zonhovenstraat 29, 1066 MA Amsterdam,
tel. 020-6155502, fred.triep@ision.nl

Zuid-Holland Noord

Jaap Mels, Leeuwerikstraat 2, 2333 VX Leiden,
tel. 071-5171081, j.mels@freeler.nl

Zuid-Holland Zuid

Jannie Trouwborst, Kikkerveen 225, 3205 XB Spijkenisse,
tel. 0181-641053, jannietrouwborst@hetnet.nl

Zeeland

vacature

Noord-Brabant

Harry Benschop, Middelbosstraat 6, 5469 ED Erp,
tel. 0413-212692, harrybenschop@cs.com

Limburg

vacature

Van de redactie

Met het oog op de komende statenverkiezingen in maart volgend jaar heeft *Te Voet* politieke partijen in de provincies benaderd om het wandelen op de politieke agenda te krijgen. Concreet verzoek was in het verkiezingsprogramma een initiatief tot een wandelpadenplan op te nemen. Wat nu zo'n plan is, is in het eerste artikel te lezen.

Daarin wordt ingegaan op het eerste deel van het Zuidhollands padenplan. Als service aan de leden wordt in deze *Lopend Vuur* een begin gemaakt met de vermelding van wijzigingen in de lange afstandswandelpaden. Allerlei ontwikkelingen nopen de routemakers tot het aanbrengen van veranderingen. Deze zijn tot nu toe niet raadpleegbaar.

Reacties op de vernieuwde aanpak van *Lopend Vuur* zijn nog steeds van harte welkom op het redactie-adres, evenals suggesties voor onderwerpen.

Inhoud

Wandelen op provinciale agenda Zuidhollands wandelpadenplan	1
Groene Maand geslaagd voor <i>Te Voet</i>	3
Informatie over routewijzigingen LAW's ontbreekt Peellandpad, Lingepad en Floris V-pad	6
Op pad met de pont	9
Lopend Vuur Route: Bels en Frans	10
Hoe bruikbaar is de Wegenwet nog?	12
Lopen met de bus	13
Beersche Overlaat voor wandelaars opengelegd	14
Grensoverschrijdend: Drie Eigen	16
Problemen rond het padland van Holysloot	19
Uitgegeven	20
Verenigingsnieuws	
Uit de <i>Te Voet</i> -regio	8
Van het bestuur	19
Activiteitenkalender	21

Foto omslag: Door het weiland in De Ronde Venen

Vormgeving en druk: Drukkerij Verhage & Zoon, Middelburg

Extra exemplaren van dit nummer van *Lopend Vuur* kunnen worden besteld door overmaking van € 4,00 (incl. verzendkosten) op giro 372685 van *Te Voet* in Amsterdam o.v.v. LV-dec + het eigen telefoonnummer.

Volgend nummer

verschijnt februari 2003. Inleveren kopij vóór 10 januari 2003.

Wandelen op provinciale agenda

Op initiatief van de PvdA-fractie in de Zuidhollandse staten is voor Zuid-Holland een provinciaal wandelpadenplan opgesteld. In september is het eerste deel, de beleidsvisie, door provinciale staten vastgesteld. Het werken is nu aan het tweede, uitvoeringsgerichte deel. **Te Voet** vraagt al langer aandacht voor dergelijke plannen. **Te Voet Zuid-Holland** heeft tijdens de inspraak op het provinciale fietsplan sterk aangedrongen op een vergelijkbaar plan voor wandelpaden. Maar wat behelst nu zo'n plan en wat heb je eraan? Het Zuidhollandse plan onder de loep.

Eerste stap

Het nu door provinciale staten van Zuid-Holland vastgestelde plan is eigenlijk nog maar een eerste stap. Het geeft aan welke knelpunten er zijn om een goed wandelpaden-netwerk in het buitengebied van de provincie te ontwikkelen en in stand te houden. En welke opties er zijn om die knelpunten op te lossen. Vergeefs zul je zoeken naar kaarten waar het netwerk op staat. Dat gebeurt in de volgende fase.

Bij de behandeling van de beleidsvisie hebben provinciale staten er statenbreed op aangedrongen meer vaart achter de concretisering van het wandelpadenplan te zetten. Het wandelen lijkt in Zuid-Holland goed op de politieke agenda te staan. Met name het in stand houden van bedreigde paden had de aandacht van de statenleden.

Nu was er in Zuid-Holland al veel voorwerk gedaan voor een wandelpadennetwerk. Veel wandelplannen zijn al opgesteld. Dat is gebiedsgewijs gebeurd. Een dekkend beeld was er niet. Met die kennis kon wel snel een globaal overzicht worden gemaakt van ontbrekende en zwakke schakels in de wandelpadeninfrastructuur. Op basis van die gegevens is ook een eerste schatting gemaakt van de financiële consequenties als het op uitvoering aan komt. Voor de eerste vijf jaar worden de kosten geraamd op 3,5 miljoen euro. Bij de statenbehandeling hebben de fracties unaniem aangegeven dat zij het ambitieniveau jaarlijks willen kunnen vaststellen, op basis van concrete voortschrijdende uitvoeringsprogramma's. Vandaar ook de vaart die ze erin willen hebben.

Netwerk

Het behoud en ontwikkelen van wandelpaden in het buitengebied, die tezamen een netwerk vormen. Daar draait het om in het wandelpadenplan. Paden die bos-, natuur- en recreatiegebieden intern ontsluiten vallen erbuiten, evenals wandelpaden binnen de bebouwde kom. Wel is het belangrijk dat die paden aansluiten op het provinciale netwerk in het bui-

tengebied.

In het netwerk gaat het vooral om onverharde en halfverharde wandelverbindingen. Die gebruikt worden door wandelaars die willen genieten van de rust (alleen zijn), de ruimte en het landschap (als geheel en specifieke landschapselementen). In principe worden alle voor de wandelaar bestemde en gewenste verbindingen in het netwerk opgenomen. Daarbij geldt een aantal criteria (zie kader) waaraan die verbindingen idealiter moeten voldoen.

Fysieke knelpunten

Bij een analyse van de bij de quick scan in kaart gebrachte ontbrekende en zwakke schakels springen als knelpunten 'in het veld' in het oog dat er nu te weinig gebruik gemaakt wordt van mogelijkheden om over agrarisch terrein te lopen en natuurterreinen niet altijd zijn opengesteld of lang niet optimaal zijn aangesloten op het netwerk, bijvoorbeeld maar één in- en uitgang kennen. In financiële regelingen voor natuurgebieden en landgoederen – daar speelt dat probleem ook vaak – is opname in een regionaal wandelpadennetwerk ook (nog) niet als voorwaarde gesteld. Zeer negatief werkt de in diverse fietspadenplannen opgenomen verharding door van onverharde lineaire landschapselementen zoals kades, die juist voor een aantrekkelijk wandelpadennetwerk onontbeerlijk zijn. En dan is er nog de versnippering van het netwerk door de aanleg van spoor- en autowegen en kanalen. Om weer samenhang in het netwerk te krijgen, zijn kostbare voorzieningen nodig.

Tenslotte is ook lang niet altijd de juridische openbaarheid van een bestaand pad geëffectueerd, waardoor het geen deel kan uitmaken van het netwerk.

Planvorming

Door het tot nu toe ontbreken van een provinciaal wandelpadenplan worden de wensen vanuit de wandelaar (te) laat en ad hoc in planvormingsprocessen ingebracht, bijvoorbeeld bij de landinrichting en regionale visies.

Kwaliteitscriteria

Waarom moet nu een wandelpad en het netwerk voldoen? Zo maar wat kwaliteitscriteria uit het Zuidhollandse plan op rij, overigens zonder duidelijke hiërarchie:

- half- of onverharde paden: vooral in het buitengebied sluit 'lopen over gras' aan bij de sfeer van het landelijk gebied.
- verkeersluwe en verkeersarme paden: wandelaars willen in het buitengebied rust beleven en niet voortdurend alert hoeven te zijn op snellere weggebruikers.
- exclusief: als wandelaar komen 'op plaatsen waar niemand anders kan komen'.
- afwisselend: bij de tracékeuze letten op de schaal van het landschap.
- onthullend: het pad moet de 'andere, verborgen kan van het landschap' laten zien, waardoor een breed gevarieerd publiek verrast wordt.
- avontuurlijk en onverwacht: onverwachte doorkijkjes bij een bosrand, na een bocht in het pad.
- verkeersveilig: een pad zonder onoverzichtelijke en gevaarlijke (verkeers)situaties of onneembare barrières.
- combinatie van wandel- en fietspad: als combinatie noodzakelijk is, dan bij voorkeur een aparte, onverharde wandelstrook met de aanduiding dat er ook gewandeld mag worden.
- samenhang met netwerk: verbindingen die clusters van paden met elkaar verbinden zijn van belang voor een betere samenhang in het netwerk.
- stad en land: zowel binnenstedelijke verbindingen als paden waarover je de stad kunt uitlopen zijn van belang.
- optimale fijnmazigheid: in gebieden waar het landschap weinig te bieden heeft het netwerk afstemmen op de kwaliteiten van de regio in plaats van streven naar maximale fijnmazigheid.

Het achteraf inpassen van wandelpaden als er al een compromis is gesloten tussen andere sectoren zoals de landbouw en de natuur, werkt niet. Dat zou weer de agrarische en natuurwaarden beïnvloeden waardoor een nieuw compromis nodig is. Sowieso komen, zeker zonder wandelpadenplan, de belangen van de recreatie minder goed uit de verf, vanwege de veelal zwaarderwegende belangen van andere sectoren, de landbouw voorop. Het belang van wandelpaden heeft nog onvol-

Vier paar versleten zolen na 8000 kilometer

Op twee plaatsen zijn ze gespot: Florent Mercier (22) en zijn kameraad François Aubineau (23). In Borne en in Loosbroek. Al anderhalf jaar lopen ze door Europa, met de kerst hopen ze thuis te zijn in het Franse Angers. Ze wilden het landschap langzaam aan zich voorbij zien trekken. De landen leren kennen waar ze te voet doorheen gingen. De cultuur en de mentaliteit van de mensen proeven. Maar ook zichzelf leren kennen.

Die twee Fransen hebben pas echt gereisd, schrijft journalist Domien van der Meijden in het Brabants Dagblad. Hij heeft een enorme hekel aan de reisverhalen die op feestjes de ronde doen. Hoeveel een drankje er wel niet kost, dat ze zulke rustieke en gezellige plaatsen hebben bezocht. Armoedig is het er altijd. Want dat vertelt veel smeugiger.

Een uur lang hing hij aan hun lippen in het Brabantse Loosbroek, waar de twee Fransen onderdak hadden gevraagd en gekregen bij de familie Van Oorschot. Ze vertelden over hun zeereis van Portugal naar Ierland. De verwondering over de prachtige natuur van fjorden en de Sierra Nevada. De acht paar schoenen die ze onderweg versleten. Heerlijk, smullen. Wie volgende week tegen Van der Meijden over zijn vakantie begint, is gewaar-

schuwd, schrijft hij nog. Hij heeft nu het mooiste verhaal, al is het niet van hem zelf, maar van twee Franse te-voeters.

Bron: *Tubantia/Tuentsche Courant en Brabants Dagblad*

Fototentoonstelling 'Wandelen in de natuur'

Honderden inzendingen heeft de fotowedstrijd 'Wandelen in de natuur' van bezoekerscentrum Slabroek opgeleverd. De dertig beste inzendingen vormen de basis voor een tentoonstelling in het bezoekerscentrum. Ze zijn prachtig uitvergroet te bezichtigen. Ook de andere inzendingen zijn, in kleiner formaat, te bekijken. Allemaal geven ze aan hoe hun maker tegen het wandelen in de natuur aankijkt.

De tentoonstelling duurt tot het einde van het jaar. Bezoekerscentrum Slabroek, te vinden in de Maashorst bij Uden, is geopend van zondag tot en met vrijdag van 10.00 tot 17.00 uur. Tussen 16 december en 15 januari is het centrum alleen op Tweede Kerstdag te bezoeken van 13.00 tot 15.00 uur. Dan wordt op de Kerstwandeling van *Te Voet* (zie activiteitenkalender) het centrum tijdens een stop aangedaan.

doende bestuurlijk draagvlak en daadkracht. In regionale visies zijn wandelpaden vaak niet hard vastgelegd. Daardoor is de haalbaarheid onduidelijk. Ook de status is vaak zwak. Realisering hangt dan volledig af van de bereidheid van onder meer gemeenten en waterschappen om ruimte vrij te houden. Met name van landinrichtingsplannen verloopt de voorbereiding traag – de intentie van de nieuwe modules is dat het sneller moet gaan lopen – waardoor realisering van wandelpaden lang op zich laat wachten.

Tenslotte is er vaak geen draagvlak voor realisering van al wel in plannen opgenomen wandelpaden. Bij de planvorming betrokken vertegenwoordigers, bijvoorbeeld vanuit de landbouwsector, staan positiever tegenover recreatief medegebruik dan hun achterban in de praktijk is.

Knelpunten bij uitvoering

Bij de uitvoering van nieuwe wandelpaden is het vinden (en eventueel verkrijgen) van particulier eigendom waar de paden over kunnen lopen het grootste probleem. Onder meer het ontbreken van financiële middelen en kennis daarover ligt daaraan ten grondslag. Er moet vaak gebruikt gemaakt worden van sterk uiteenlopende budgetten en subsidies, zowel op provinciaal als landelijk en Europees niveau. En ook bij de uitvoering geldt dat het vaak traag gaat en soms ook helemaal niet door-gaat.

Plan, geld en status

Problemen genoeg dus om te komen tot een goed wandelpadennetwerk. Een goed wandelpadenplan – een goede invulling in Zuid-Holland van het tweede deel, het eerste vijftia-

rig uitvoeringsprogramma, is dan ook essentieel – vormt in elk geval de basis om die problemen te tackelen. De wandelwensen kunnen gemakkelijk(er) in planvormingsprocessen worden ingebracht. Daarbij is politieke steun voor het plan onontbeerlijk.

Maar er is meer nodig. Geld bijvoorbeeld, onder meer voor de aankoop van grond, de aanleg en het onderhoud van de paden. Ook een financiële vergoeding voor particulieren is gewenst, voor de waardedaling van de grond, een stimulerende beheersvergoeding en afdoende WA-verzekering.

Bovendien moeten wandelpaden status krijgen, om niet weggeschoffeld of geasfalteerd te worden. Opname in een wandelpadenplan is één, verdere planologische verankering zoals in het streekplan een tweede. Ook het actualiseren van de wegenleggers (en het handhaven van de openbaarheid) hoort daarbij.

Als laatste is er de mogelijkheid van onteigening, als een gewenste verbinding niet tot stand komt. Zuid-Holland kiest daar vooralsnog (lees: in het eerste vijfjarig uitvoeringsprogramma) niet voor. Als mocht blijken dat er in de komende vijf jaar onvoldoende resultaat geboekt kan worden, willen gedeputeerde staten van Zuid-Holland het overwegen.

Ambitie Zuid-Holland

Uit de al eerder genoemde quick scan is naar voren gekomen dat van zo'n 295 km bestaande wandelverbindingen het voortbestaan niet is gegarandeerd. Bescherming daarvan is voor de provincie nu eerste prioriteit. Vóór 1 januari 2003 moeten GS duidelijkheid geven om welke paden het gaat. En daarna zo spoedig mogelijk overgaan tot het verlenen van een beschermde status, aldus een aangenomen motie bij de behandeling van het plan in sep-

tember van dit jaar. De staten hebben voor de versnelde bescherming een startbedrag van 50.000 euro beschikbaar gesteld.

Ook is uit de quick scan van 85 km aan wandelverbindingen bekend dat zij, zonder veel extra inspanningen van de provincie, grote kans hebben te worden uitgevoerd. Het versneld realiseren van 60 km daarvan is in het uitvoeringsprogramma voor de eerste vijf jaar opgenomen.

Bovendien is van nog 400 km bekend dat zij in de komende tien jaar kunnen worden uitgevoerd, maar nog wel een extra steun in de rug nodig hebben, bijvoorbeeld van de provincie. Van deze 400 km wordt als taakstelling 40 km te realiseren pad in de komende vijf jaar in het uitvoeringsprogramma opgenomen.

Aan de slag

In deel 2 van het Zuidhollandse wandelpadenplan, het eerste vijfjarig uitvoeringsprogramma, moet de inventarisatie uit de quick scan van bedreigde en gewenste paden worden aangescherpt: welke verbindingen moeten extra worden opgenomen, welke verbindingen moeten indiactief worden opgenomen (van A naar B), voor welke zoekgebieden kunnen trajecten worden bepaald en welke urgentie geven we aan verbindingen. En welke verbindingen kunnen in het eerste uitvoeringsprogramma – opzet is dat het een voortschrijdend programma wordt – worden opgenomen? Veel werk dan ook voor *Te Voet* in Zuid-Holland. Want met name de eerste kaart van het wandelpadenplan zal belangrijk zijn. Dat hebben de staten bij de behandeling van het eerste deel ook zelf aangegeven. Zij willen concreet weten waar het nu over gaat en op basis daarvan het ambitieniveau vaststellen.

Eeffien Huizing

Groene Maand geslaagd voor *Te Voet*

Tegen de vijfhonderd wandelaars hebben de Groene Maand-wandelingen van *Te Voet* getrokken. Niet alleen hebben de wandelingen veel publiciteit voor *Te Voet* opgeleverd en de activiteiten waar de vereniging zich sterk voor maakt, maar zijn ook veelbelovende contacten gelegd. In de Ronde Venen is sprake van een doorbraak. Een korte terugblik.

Negen wandelingen

In september heeft *Te Voet* in het kader van Groene Maand verspreid over het land negen wandelingen georganiseerd. Negen tochten, die precies lieten zien waar *Te Voet* als belangenvereniging van wandelaars voor staat. De tochten liepen over paden die door inzet van *Te Voet* zijn opengesteld of behouden of over paden en routes waar *Te Voet* zich op dit moment sterk voor maakt.

Begeleid door een mooi septemberzonnetje hebben veel wandelaars in de laatste twee weekenden van september van de inspanningen van *Te Voet* kunnen genieten

Publiciteit

Veruit de meeste deelnemers trok de wandeling door het polderlandlandschap van de Oude Venen bij Wilnis en Vinkeveen. Veel wandelaars waren er op af gekomen na enthousiaste artikelen in twee landelijke dagbladen. John Jansen van Galen in het Parool en Harro Hielkema in Trouw: "Wat een wonder dat je op nog geen twintig kilometer van de hoofdstad urenlang ongestoord voort kunt stappen. Ongelooflijk weids en open is het land nu om ons heen". Vier dagen lang had *Te Voet* ervoor gezorgd dat de route kon worden gelopen: de 'veerman' was aanwezig en over een plank kon je het weiland van boer Van Dijk in.

Alle andere *Te Voet*-wandelingen konden slechts op één dag worden gelopen. Maar ook daar bleek dat de 'eigen publiciteit' van *Te Voet* de meeste wandelaars heeft getrokken. De meeste deelnemers kwamen uit de directe omgeving, op de wandeling geattendeerd door artikelen in de regionale pers. De lande-

lijke publiciteit in het 'Groene Maand magazine' en de website www.groene-maand.nl heeft naar het zich heeft laten aanzien in elk geval voor deze *Te Voet*-wandelingen weinig respons opgeleverd. Hetzelfde beeld laten de door het Wandelplatform in de Groene Maand georganiseerde wandelingen over stukjes lange-afstandspad zien. Ook daar waren de meeste wandelaars door regionale huis-aan-huisbladen op de activiteit afgekomen.

De deelname

Met name bij de wandelingen in Wilnis en Bergen op Zoom zijn groepjes wandelaars eerder vertrokken om de tocht op eigen gelegenheid te maken. Met de routebeschrijving in Lopend Vuur was dat ook geen enkel probleem. Zij liepen liever niet in een (grote) groep.

Twee begeleiders per wandeling achter de hand hebben, lijkt dan ook geen overbodige luxe. In een kleinere groep kun je onderweg ook wat meer vertellen. Over wat er te zien is en wat *Te Voet* beweegt. Willem de Haan had er wel voor gezorgd, voor vier gidsen zelfs, maar zoals je in zijn terugblik kunt lezen, was dat niet echt nodig. Maar verteld is er wel. De wandelingen bij Wageningen, op de Sallandse Heuvelrug en die langs de groenblauwe slinger en door Midden-Delfland trokken niet zoveel deelnemers: minder dan tien. Topper was de wandeling bij Wilnis: vele honderden wandelaars over de vier dagen gespreid. De West-Brabantse waterlinie trok ruim veertig wandelaars. Bij de overige *Te Voet*-wandelingen konden tussen de 14 en 26 deelnemers worden verwelkomd.



De wandeling bij Wilnis was in meerdere opzichten een succes

Goede spin-off

Voor *Te Voet* waren de wandelingen een goede gelegenheid wandelaars op de hoogte te brengen van de vereniging. De meeste kenden *Te Voet* niet. Door de verspreiding van het vernieuwde Lopend Vuur (met de Groene Maand-wandelingen) kon makkelijk duidelijk worden gemaakt wat *Te Voet* is. Het heeft tientallen nieuwe leden opgeleverd.

Maar er is meer. Door de wandelingen, maar ook door de publiciteit er rond, zijn de knelpunten waar *Te Voet* zich sterk voor maakt, in de schijnwerpers komen te staan. Contacten zijn gelegd, met ambtenaren, met grondeigenaren, met belangenorganisaties. Het meest sprekende voorbeeld is in de Ronde Venen. De betrokken wethouder wil, nadat de zaak al jaren sleepte, de *Te Voet*-wandeling over de spoordijk en door de weilanden permanent maken. Een uitnodiging voor overleg is inmiddels ontvangen.

Te Voet kan terugzien op een geslaagde Groene Maand-activiteit.

Wandelen favoriet

De Nederlander gaat in zijn vrije tijd het liefst wandelen in de natuur. Ook een restaurantje bezoeken of een avondje naar de disco of café doet het goed. Dat blijkt uit cijfers over vrijetijdsbesteding die het CBS onlangs presenteerde.

De helft van alle mensen ouder dan achttien jaar trekt minstens één keer in de maand de natuur in. Vooral hoger opgeleide volwassenen zoeken hun rust in de natuur.

Cijfers waar de wandelloobby wat mee moet kunnen! Te vaak telt de wandelaar niet mee. Voor fietsers worden vele kilometers (geasfalteerde) fietspaden aangelegd, vaak ten koste van voor de wandelaar interessante paden. Zoveel mensen vragen erom, is dan vaak de verklaring. Maar meer Nederlanders gaan blijkbaar liever wandelen.

Het Strand in Fryslân

Het was een mooie dag, die zaterdag 28 september, ondanks de negatieve weerberichten van 'de beste weerman van Nederland' Piet Paulusma. Het herfstzonnetje stond aan een blauwe hemel en niets zou nog roet in het eten kunnen gooien.

De spanning was enorm bij mij, want ik wist echt niet hoeveel deelnemers ik kon verwachten. De pers had, ondanks mijn verzoek om het wel te publiceren, mijn telefoonnummer weggelaten in haar berichten. Aan de andere kant was er toch redelijk publiciteit geweest met een verhaal met foto's in de Bolwarder Courant en de Extra (een huis-aan-huisblad voor de wijde noordwesthoek van Fryslân) en twee keer een vermelding in de Leeuwarder Courant.

Daar staat tegenover dat de concurrentie groot was. Er was nogal wat te doen in deze regio. Om half tien waren er nog maar twee deelne-

mers en we besloten om groep 1 en 2 maar samen te voegen en een kwartiertje later te vertrekken. Na tien en viel er gelukkig een groep mensen binnen en de tweede groep die om half elf vertrok bestond uit negen mensen. Gelukkig bestond de laatste groep ook nog uit zes mensen. Uiteindelijk hebben, met de gidsen meegeteld, 19 mensen de wandelingen meegelopen. Het is uiteindelijk de eerste keer



Het Papenlaantje bij Klimswert

dat *Te Voet* actief is in deze contreien. De wandeling viel bij de deelnemers, afkomstig uit heel Fryslân, erg in de smaak. Ze kwamen heel wat te weten over de omgeving tussen Harlingen, Witmarsum en Zurich en de ontstaansgeschiedenis. Door de vertelkracht van de gidsen, het fraaie weer en de vergezichten over de Waddenzee met in de verte Vlieland en Terschelling was er voor deze relatief korte wandeling toch nog zo'n drie uur nodig.

Tijdens de wandeling is ook nog gewezen op wat knelpunten in de route. Zeker waar het gaat om het verval van de onverharde kerkepaden, begreep iedereen wel dat hier de nodige zorg en aandacht aan besteed moet worden.

Kortom een geslaagde wandeling in deze Groene Maand en voor herhaling vatbaar.

Willem de Haan

Bij de Heren van Kuinre

De Groene Maand-wandeling 'Bij de Heren van Kuinre', die samen met de afdeling Noordoostpolder van het IVN werd georganiseerd, leverde een redelijke groep wandelaars op. Tijdens de wandeling wees een gids van het IVN op natuurverschijnselen. De deelnemers kwamen uit de directe omgeving en waren op de wandeling geattendeerd door de berichtgeving in de plaatselijke persorganen en via teletekst van Omroep Flevoland. Naast de persberichten is voor de wandeling en *Te Voet* reclame gemaakt in een kleine tentoonstelling van het IVN in de bibliotheek van Emmeloord.

Dankzij de uitbater van café-restaurant 'De Steepe', die zo vriendelijk was om voor *Te Voet* drie kwartier eerder open te gaan, konden we na een kop koffie op pad gaan om te wandelen van Rutten naar Kuinre. Het eerste deel van de wandeling ging over weinig belopen

paden door de bosrand langs de Ruttense Vaart, die ook voor de wandelaars die in dit gebied wonen, verrassend waren. Het betekende wel dat de paden overwoekerd waren met brandnetels, maar daar deinsden we niet voor terug.

Enkele wandelaars die hier regelmatig een ommetje maken, kwamen met nieuwe wandelmogelijkheden, waardoor deze wandeling ook zinvolle informatie opleverde. Zo is het mogelijk om via een onverhard kavelpad direct ten oosten van de snelweg A6 een wandelverbinding te maken. Er kan dan aan de westkant van het Kuinderbos een open overgang tussen het zuidelijke en het noordelijke deel van het bos komen als hier een agrariër zijn medewerking wil verlenen. Dit kan leiden tot een verbetering van de wandeling Rutten - Kuinre met een onverhard deel door het open veld. Ook kan daardoor een interessante lange



Oude havenhoofd van Kuinre

rondwandeling door het Kuinderbos vanuit Kuinre worden gecreëerd.

Langs de reconstructies van het voormalige havenhoofd van Kuinre en de restanten van de burch van de Heren van Kuinre bereikten we om half vier het eindpunt, waar de buschauffeur van de bus naar Emmeloord schrok van het aantal klanten bij de bushalte.

Jan-Frederik Lubbers

Wandeling door De Ronde Venen

In het kader van de Groene Maand hebben we met de ploeg van *Te Voet* NH (Ank, Jeroen, Renée, Rutger en ik) afgelopen september weer de rondwandeling gehouden in de gemeente De Ronde Venen, die we ook eerder hielden in september 2000. In 2000 leverde dat heel wat publiciteit op, onder andere door een verhaal in de katern Traject in de Volkskrant. Ondanks de grote opkomst van ongeveer 200 wandelaars in twee weekenden konden wij er

niet voor zorgen, dat aan de situatie rond de spoorbaan bij Wilnis en Vinkeveen wat veranderde. Toen wij in het voorjaar van 2002 bij de gemeente informeerden, bleek er nog steeds geen schot te zitten in de aankoop van de spoordijk door de gemeente. NS Vastgoed wil er een hoog bedrag voor hebben en de gemeente wil dat niet betalen. Wij hadden het gevoel, dat we stukliepen op bureaucratische procedures op het gemeentehuis.

Daarom besloten we om deze wandeling nog eens te organiseren en te kijken of dat effect zou hebben. We hadden van onze vorige actie een aantal nuttige contacten overgehouden, waarvan we nu gemakkelijk gebruik konden maken. De heer Van Breukelen uit Vinkeveen bouwde in 2000 een noodbrug over een platbodembodem, in 2002 hielp hij ons met het overzetten van de wandelaars over de ringvaart. Ook nu konden we de oversteek over het land van

boer Van Dijk ten zuiden van Wilnis maken, waardoor de wandelaars van het fietspad van de Veenkade tot aan Wilnis volledig over gras konden lopen. Ook de aanwezigheid van onze materialen (website, kaartjes en wandelbeschrijvingen) maakte het organiseren gemakkelijker. Daarnaast bleek er een voetbrug gelegd te zijn over één van onze hiaten in de tocht, de Veldwetering.

Dit jaar konden we weer via de kranten behoorlijk wat publiciteit maken, naast de regionale kranten verschenen er ook artikelen in de landelijke kranten. Op zaterdag 14 september verscheen er een mooi verhaal van John Jansen van Galen in Het Parool over onze rondwandeling. De grootste publiciteit leverde het verhaal van Haro Hielkema in zijn wandelrubriek in de Trouw van zaterdag 21 september. In datzelfde weekend konden we dat nog niet merken, maar in het vijfde weekend van september waren er veel wandelaars, die met routekaartje uit Trouw de wandeling maakte. Natuurlijk hadden we ook de raadsfracties en de wethouder van recreatie uitgenodigd. Op zondag liep een ambtenaar van de gemeente mee, die zeer positief was. Later hoorden we, dat de wethouder Brouwer van recreatie op zaterdag incognito mee gelopen heeft. Hij bleek zelfs de petitie van *Te Voet* aan B & W getekend te hebben, waarin wij verzochten om de route definitief te maken. Half oktober kregen we een mooie brief van de wethouder, waar hij ons complimenteerde voor de mooie wandeling en waarin we wer-

den uitgenodigd om te komen praten. De gemeente wil 'onze' wandelroute definitief maken en daarvoor de nodige financiële middelen beschikbaar stellen. Er was al een wandelpadenplan en men was al bezig om een aantal kleine gezinswandelingen te creëren. Maar ook onze wandeling wordt zeer waardevol gevonden. Het is duidelijk dat er een nieuwe wind waait door de gemeente. De nieuwe wethouder heeft de ambitie om zo veel mogelijk recreatiefaciliteiten te realiseren en wil zich niet laten remmen door de bureaucratische problemen. Op woensdag 6 november hebben we het eerste gesprek gehad met de ambtenaar, die betrokken is bij de recreatiezaken. Daar hebben we het gesprek voorbereid, dat we binnenkort met de wethouder zullen hebben.

Voor alle afzonderlijke problemen bij deze route zullen oplossingen gezocht worden. De gemeente gaat met het waterschap overleggen om een overtrekponst te realiseren in de ringvaart bij de spoorbaan. Daarnaast zal een agro-recreatief medewerker met boer Van Dijk gaan praten over een overpad regeling. Maar ook het SLAW is geïnteresseerd in de passage over het land van deze boer. Men wil graag het derde deel van het Marskramerpad (traject Amersfoort- Haarlem) over dit mooie stuk veenweidegebied laten lopen.

Er moet nog heel wat werk verzet worden, maar we doen dat nu in een optimistische sfeer, omdat de gemeente wil meewerken. De situatie rond de spoorbaan is waarschijnlijk de



Hiaat over de Veldwetering opgelost

grootste hobbel, daarnaast zijn we bang voor de fietspadenplannen. De spoorbaan ten oosten van Vinkeveen zal van een fietspad gevrijwaard blijven, omdat dat deel door DLG (dienst landelijke gebieden) gekocht zal gaan worden. Op het deel van de spoorbaan van Wilnis naar de ringvaart is echter een fietspad gepland. Mogelijk kunnen we de gemeente zo ver krijgen om het fietspad langs de ringvaart aan te leggen in plaats van over de spoorlijn. *Fred Triep*

West-Brabantse waterlinie

De wandeling was een mooie gelegenheid om het door *Te Voet* geïnitieerde traject van het Floris V-pad tussen Bergen op Zoom en Steenbergen nog eens na te lopen. Dat heeft een fors lijstje van aandachtspunten opgeleverd.

Goed schrikken was het al direct aan het begin. Met ruim 30 wandelaars in mijn kielzog bleek een paadje langs het water van de Kleine Melanen sinds het voorjaar, toen liepen we er ook na de jaarvergadering van *Te Voet*, volledig te zijn overwoekerd met brandnetels en braamstruiken. Meter voor meter zijn ze eendrachtig platgetrapt, zodat het zelfs voor een deelnemer met buggy mogelijk was er doorheen te komen. Geen wanklank gehoord: men vond het nogal spannend 'het paadje opnieuw te ontdekken'.

Een forse verbetering was de route over het Fort de Roovere. Dwars door de voormalige gracht om het fort, nu een nat weiland, dan boven over dit aarden fort. De naam 'West-



Nieuwe route door de gracht van Fort de Roovere

Brabantse waterlinie' die ik aan deze tocht had meegegeven, krijgt er nog meer inhoud door. Een toekomstig probleem is de oversteek over

de nog aan te leggen Zoomweg-Noord A4. Daardoor wordt de verbinding tussen de in de bossen verscholen fort en het laarzenpad in het voormalige inundatiegebied in het Halsters Laag verbroken. Dus actie voor een voetbrug?! In het Oudland bij Steenbergen was de route op een paar plaatsen omgelegd. Overleg met de boswachter lag hieraan ten grondslag. Gelukkig is het niet koste van de kwaliteit van de route gegaan, stellen we met z'n allen vast. Onverwacht, avontuurlijk, nooit geweten dat je hier kon lopen, heerlijk ver weg van de auto's, waren zo'n beetje de reacties van de – bijna allemaal uit de streek afkomstige – deelnemers. En enkele meelopers uit het vlakbij Steenbergen gelegen dorp Welberg merkten nog op dat men in het dorp heel blij was dat men dankzij het nieuwe traject binnendoor kan naar de bossen van het Oudland. De auto kan nu gelukkig blijven staan. Daar doe je het dan als *Te Voet*-er voor!

Harry Benschop

Informatie over routewijzigingen ontbreekt

Elk jaar verschijnen er wel een paar herdrukken van de Nederlandse lange-afstandwandelpaden (de wit-rood gemarkeerde LAW's) en de geel-rode streekpaden. Door het kleurgebruik worden de routekaartjes veel 'leesbaarder', maar onduidelijk is hoe ingrijpend de bij de herdruk doorgevoerde routewijzigingen zijn. De wandelaar blijft dan ook met de vraag zitten of aanschaf van het nieuwe gidsje gerechtvaardigd is als je opnieuw een deel van de route wilt lopen. *Te Voet* heeft alvast twee paden onder de loep genomen.

Bedreigingen én kansen

Nederland verandert. Door stadsuitbreidingen, nieuwe bedrijventerreinen, ruilverkavelingen, nieuwe wegen en spoorlijnen alsmede door asfaltering van zandpaden kunnen eertijds aantrekkelijke wandelroutes na enkele jaren aan kracht inboeten. Maar er dienen zich ook nieuwe kansen aan: gebieden worden opengesteld voor de wandelaar, andere worden ingericht als natuur/recreatiegebied. Het is dan ook niet verwonderlijk dat de Nederlandse lange-afstandwandelpadenstructuur aan veranderingen onderhevig is.

De routemakers spelen gelukkig op deze veranderingen in het landschap in. Bedreigingen voor de route worden zo mogelijk getackeld, liefst op een zodanige manier dat de route er door wordt verbeterd. Nieuwe kansen worden benut. De daaruit voortvloeiende routewijzigingen worden veelal bij een herdruk van het gidsje doorgevoerd, maar soms is ook een tussentijdse wijziging gewenst.

Informatie bij herdrukken

Wat er bij een herdruk nu precies aan de route is gewijzigd, wordt nergens vermeld. In het beste geval, bijvoorbeeld de in 2000 uitgekomen herdruk van het Floris V-pad, wordt volstaan met een globaal overzicht. *Te Voet* zou graag zien dat de wijzigingen niet alleen duidelijk in het nieuw verschenen gidsje worden vermeld, maar ook op andere wijze worden gecommuniceerd, bijvoorbeeld op een website.

Door in elke herdruk duidelijk de doorgevoerde routewijzigingen op te nemen, kan een wandelaar zelf een oordeel vormen of aanschaf van het nieuwe gidsje voor hem nuttig is. De service aan de wandelaar met een oud gidsje moet volgens *Te Voet* prevaleren boven de verkoop van nieuwe.

Dat 'oude' gidsje is namelijk soms maar enkele maanden vóór het verschijnen van de herdruk gekocht, maar er zijn ook gevallen bekend dat maanden na de verschijningsdatum de oude gidsjes nog in de boekhandel te koop lagen, en niet bij De Slegte! Voor die wandelaars zou het dan ook heel plezierig zijn als zij op een

vrij toegankelijke plaats de wijzigingen kunnen nalezen. Publicatie op de website van het Wandelplatform-LAW ligt het meest voor de hand.

Tenslotte pleit *Te Voet* ervoor bij grote routewijzigingen, die bij een herdruk zijn doorgevoerd, die wijziging ook in het veld duidelijk aan te geven. Dat zou kunnen met een bordje, vergelijkbaar met hetgeen nu al voor tussentijdse wijzigingen wordt gebruikt. Zo'n bordje zou er dan enkele jaren kunnen staan. Het voorkomt wellicht ook dat wandelaars, omdat ze één teken van de nieuwe route hebben gemist, de oude route gaan lopen. In de praktijk worden op het punt waar de oude en nieuwe route uiteen gaan, de oude routetekens wel weggewist, maar even verderop blijven de oude tekens gewoon staan. Wie even niet oplet, loopt dan ook een gerede kans verkeerd te lopen. In het beste geval is de oude route minder aantrekkelijk, maar er kunnen ook, soms na vele kilometers, onneembare barrières opdoemen, paden aan de openbaarheid zijn onttrokken of zijn dichtgegroeid. Een tijdelijk bordje helpt mee al dit ongerief voor de wandelaar te voorkomen.

Tussentijdse wijzigingen

Al enkele jaren dringt *Te Voet* er bij het Wandelplatform-LAW op aan tussentijds doorgevoerde routewijzigingen in de lange-afstandwandelpaden en streekpaden bekend te maken. Je mag geloven dat het Wandelplatform-LAW ook zelf overtuigd is van het nut ervan, getuige de zinsnede "Wijzigingen zullen op de internetsite www.wandelnet.nl worden aangekondigd" in enkele LAW-gidsjes. Wie op de site gaat kijken, komt evenwel bedrogen uit. Van het Floris V-pad bijvoorbeeld zijn sinds maart 2000 de nodige wijzigingen te melden, maar daarvan is niets op de site te vinden.

Publicatie op de site van tussentijdse wijzigingen stelt de wandelaar in staat zelf een check vooraf te maken. Naast de site zou ook het donateursblad van de Stichting Wandelplatform-LAW een goed medium zijn om deze wijzigingen bekend te maken. De Vlaamse zusterorganisatie van het Wandelplatform heeft het



goede voorbeeld in deze al gegeven. Exact wordt aangegeven wat er tussentijds is veranderd in de Vlaamse Grote Routepad.

Voor het Floris V-pad heeft *Te Voet* als service voor de leden de wijzigingen sinds het uitkomen van het laatste gidsje (maart 2000) in dit nummer van Lopend Vuur in kaart gebracht.

Kwaliteitsverbetering

Voor twee LAW-paden zijn in deze Lopend Vuur de oude en nieuwe route vergeleken. Het gaat om het Peellandpad en het Lingepad. Daarbij is niet alleen gekeken naar de feitelijke wijzigingen. Ook is beoordeeld in hoeverre het de kwaliteit van de route ten goede is gekomen. Omdat *Te Voet* werkt met in de regio goed bekende vrijwilligers was het mogelijk ook nog enkele suggesties te doen voor verdergaande verbetering.

Ook het Wandelplatform-LAW streeft naar verbetering van zijn paden. Dit werk heeft een hogere prioriteit dan het verwezenlijken van nieuwe routes. En dat is maar goed ook, want niet alleen de veranderingen in het landschap, zowel ten goede als ten kwade, vragen om wijzigingen en verbeteringen. Ook de wensen van de wandelaar zijn aan verandering onderhevig. Was men twintig jaar geleden nog tevreden met een plattelandsweg of fietspad, tegenwoordig wil de lange-afstandwandelaar niet alleen meer onverhard, maar ook meer natuur, meer avontuur en meer cultuur op zijn pad tegenkomen. Het blijft dus nog wel even zoeken om aan al deze wensen tegemoet te kunnen komen.

Harry Benschop

Twee herdrukken onder de loep

Peellandpad

Eind 2001 is de tweede druk van het Peellandpad uitgekomen. Het pad loopt over een afstand van 160 km van Den Bosch naar Roermond. Per kaart (de kaartnummers van de eerste druk uit 1995 zijn aangehouden) zijn de bij de tweede druk doorgevoerde routeveranderingen (in vet lettertype) vermeld.

Opmerkingen en suggesties zijn niet vet opgenomen.

- **Maashorst (kaart 9). Ca. 700 meter na het bezoekerscentrum Slabroek voert de nieuwe route in zuidelijke richting naar de Slabroekse Bergen. Ongeveer een halve kilometer voor de oversteek van de provinciale weg Uden-Zeeland (Belgenlaan) komen nieuwe en oude route weer bij elkaar.** Deze wijziging is zeker de moeite waard: eentonige naaldbossen worden ingeruild voor een afwisselend landschap van half-open weidjes, 'bergen' en heide. Op zich had de Maashorst als grootste aaneengesloten landschapspark in Brabant meer aandacht van de routemakers verdiend door bijvoorbeeld de Kanonsberg, Munse Heide en de Brobbelbies in de route op te nemen. Goed nieuws is dat de nieuwe A50 van Uden naar Oss (zie kaart 8) geen barrière zal vormen voor de Peellandpadwandelaar, omdat fietsers en wandelaars over enkele maanden ook gebruik mogen maken van het natuurviadukt over deze nieuwe rijksweg, precies op de plaats waar nu het pad loopt.
- **Bedrijventerrein Uden Liessent (kaart 12).** Geen routewijziging op deze kaart, maar de uitbreidingen van dit bedrijventerrein vragen hier wel om. Een alternatief is moeilijk te geven, tenzij gekozen wordt om over het Duitse lijntje om het vliegveld heen (door de week helaas het lawaai van de vliegtuigen!) naar het zuiden te gaan richting de Staatsbossen van Odiliapeel en het peellandschapspark Voskuilenheuvel.
- **Voskuilenheuvel (kaart 12). Halverwege de Noordstraat en Schepersdijk loopt de route nu langs de visvijver De Boekhorst naar de Voskuilenheuvel. Volg de Voskuilenweg in zuidelijke richting. Net ten noorden van het dorpje Venhorst gaat het weer westwaarts naar de oude route.** Een bijzonder peellandschapje is hiermee in het pad opgenomen.
- **Omgeving Handel (kaart 13 en 14). Vanaf Huize Padua wordt een aantrekkelijk ommetje gemaakt ten westen van de weg Handel-Boekel via het natuurcentrum De Specht.** Het had geen kwaad

gekund nog wat verder zuidwaarts door de bossen te lopen, alvorens de weg Handel-Gemert (bedevaartroute) over te steken richting De Rooije Plas. Daarmee had ook al voor een deel een alternatief voor de gevaarlijke Haveltweg geboden kunnen worden. **500 Meter vóór het einde van de Haveltweg gaat het diagonaal naar de Peeldijk (P22927).**

- **Deurnsche Peel (kaart 20 en 21).** Het natuurreservaat de Deurnsche Peel is uit de route geschrapt. Waarschijnlijk om de weg langs de Helenavaart te mijden. Jammer, zeker als je weet dat een kilometer ten westen van deze weg prima gelopen kan worden over een oud spoorstukje, waarna de route bij de Hendrikhoeve weer opgepikt had kunnen worden. Ook kan over het voormalige spoorstukje worden doorgelopen naar het voetpad door de Deurnsche Peel. **Nu wordt vanaf de visvijver Soemeer naar de Centurioweg gelopen. Vervolgens rechts af ruim drie kilometer over de drukke verbindingsweg van Helenaveen met Liessel naar P10191 bij het viadukt over de A67.** Voorwaar geen pretje.
- **Gruttoweg (kaart 22). De Gruttoweg is ingeruild voor de iets noordelijker gelegen Vlosbergweg.**
- **Rond De Grootte Peel (kaart 23, 24 en 25).** De route door het nationaal park De Grootte Peel is bijna de helft van het jaar niet te belopen. Als alternatief is een route aan de westkant van het Nationaal Park aangegeven die volledig over verharde ruilverkavelingswegen loopt. Interessanter is om in de perioden dat De Grootte Peel is afgesloten, aan de oostzijde van de weg Asten-Meijel te blijven. De route zou dan vanaf de Hoge Brug over het Kanaal van Deurne (in de verbindingsweg Helenaveen-Liessel) langs dat kanaal kunnen lopen naar de Heittrakse Peel en vervolgens richting Neerkant, door het bos aan de westzijde van het dorp en over een onverharde weg naar het buurtschap Berg bij Meijel. Vanaf Neerkant zou dan ook over de Sperwerweg en Kluitweg naar De Grootte Peel gegaan kunnen worden als het gebied wel is opengesteld. Veel lange, saaie asfaltwegen kunnen hiermee in beide gevallen worden voorkomen.
- **Omgeving Meijel (kaart 25 en 26). De route loopt niet meer langs het bungalowpark Stille Wille in zuidelijke richting tot aan de brug over de Noordervaart. In plaats daarvan wordt vanaf de Bosweg door Meijel en Vieruitersten naar het Kanaal van**

Deurne gelopen. Daar rechtsaf en langs de Noordervaart naar de brug bij Roggelse Dijk. Met name de paden langs de beide vaarten maken de route aantrekkelijker.

- **Leudal (kaart 28 en 29). Vanaf de watermolen Sint Ursula wordt langer het eigenlijke Leudal gevolgd. De route loopt over de weg (bij de voormalige molenaarswoning van de Elisabethmolen waarin nu een café zit) door langs de Tungelroysche Beek tot aan de Speckerbrug. Daar gaat het linksaf richting parkeerplaats Langven. Daar kan de oude route worden opgepikt. Eén kilometer verder, nog vóór het spoor, wijkt de nieuwe route weer af. Tot het dorp Horn gaat het zo'n halve kilometer meer naar het westen, langs de Houterhof, het Houterven en het Kloppen.** Ook deze wijzigingen komen de route zeker ten goede.

Uit de vermelde kaartnummers blijkt al dat de wijzigingen zich concentreren in het zuidelijk deel van het Peellandpad. Aanschaf van de nieuwe druk is dan ook vooral interessant voor wandelaars die dat deel van het pad willen lopen.

Overigens is de bewegwijzering van delen van de nieuwe route verre van goed. Twee voorbeelden: zonder gidsje verdwaal je snel bij De Specht in de omgeving van Huize Padua (de route is hier overigens verkeerd ingetekend in het nieuwe gidsje) en zul je bij visvijver De Boekhorst de afslag van de nieuwe route naar de Voskuilenheuvel niet vinden. Dit onderstreept het pleidooi om bij routewijzigingen een duidelijk verwijsbordje te plaatsen. Al met al is het Peellandpad door de wijzigingen aantrekkelijker geworden. Alleen bij Helenaveen hebben de routemakers een steekje laten vallen. En rond De Grootte Peel verdient het pad een aantrekkelijker route.

Lingepad

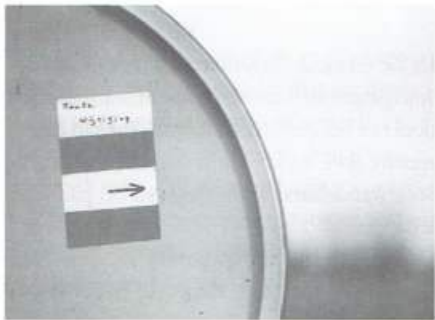
Van het Lingepad is begin 2002 al weer de zesde druk verschenen. Het pad loopt over een afstand van 98 km van Leerdam tot aan de Duitse grens achter Nijmegen.

Met de bespreking van het Lingepad kunnen we snel klaar zijn. Ten opzichte van de voorgaande drukken zijn er geen routeveranderingen. Wel zijn nu ten oosten van Tiel varianten op de kaart aangegeven voor het geval de uiterwaarden door hoge waterstanden niet te betreden zijn.

Tussentijdse wijzigingen Floris V-pad

Maart 2000 is een gewijzigde herdruk van het Floris V-pad van Muiden naar Bergen op Zoom verschenen. Toen heeft de route op een groot aantal punten een facelift ondergaan. In de afgelopen twee jaar is er al weer het nodige veranderd of zijn er vergevorderde plannen voor wijzigingen. Onderstaand een overzicht:

- kaart 2: Vanaf september 2002 kan ten zuiden van het knooppunt Muiderberg gebruikt gemaakt worden van een graskade in plaats van de verharde Meerkade. De graskade ligt langs de 'Uitwatering van het Naardermeer'.
- kaart 2 Fort Uitermeer: De route langs de Vecht bij Fort Uitermeer is nog steeds in ontwikkeling.
- kaart 4 Ankeveense Polder: De route over de graskade tussen het dorpje Ankeveen en het bezoekerscentrum van Natuurmonumenten in 's Graveland is sinds maart 2001 opengesteld.



- kaart 9 Wagendijk. Na het voetpad langs de Bijleveld kan nu ook aan de andere zijde (oostzijde) van het water langs de Wagendijk worden gelopen over een grasdijk. In het broedseizoen is dit pad afgesloten.
- kaart 10 Brug bij Putkop. Voorjaar 2003 kan gebruik worden gemaakt van een betonnen brug om de Oude Rijn over te steken.
- kaart 18 Polder Streefkerk: Het 'ommetje' vanaf de Tiendweg over de Oude Wetering is zo'n twee kilometer in zuidwestelijke richting verplaatst. Het loopt nu tussen boerderij Knorreburg en Halfweg.
- kaart 23 Langs het Wantij: De grasdijk langs het Wantij mag nog steeds niet worden belopen. Hij is opgenomen in een strategisch groenproject.
- kaart 27 Hoeksche Waard: Tussen De Wacht en Strijensas wordt de route steeds aangepast vanwege de bouwwerkzaamheden voor de HSL.
- kaart 28 Pieters- en Leendertpolder: Het traject over de dijk rond de Pieters- en Leendertpolder is nog in ontwikkeling.
- kaart 39 Bossen Oudland: De route loopt niet meer over de Krabbenweg, maar over een ongeveer 1 km noordelijker gelegen pad naar de Moerstraatsebaan (dus nog niet over de op het kaartje aangegeven toekomstige route). Waarschijnlijk wordt binnen-

kort ook niet meer het pad langs de Oudlandsche Watergang gebruikt maar een iets noordelijker gelegen pad (door Steenenhuis).

- kaart 40 Oudlands Laag: Vanaf het Oudlands Dijkje gaat het linksaf naar een drinkpoel. Linksaf door het hek. Niet doorlopen tot bosrand, maar halverwege de weide rechtsaf. Na het dammetje opnieuw rechtsaf, om het laaggelegen perceel heen naar de Bergse Watergang. Daar linksaf naar de grote waterplas.
- kaart 40 Fort de Roovere: Na het laarzenpad door het Halsters Laag recht door over onverharde Jacob Badtweg. Op kruising linksaf over fietspad langs Schansbaan. Op kruising met Linieweg bij infopaneel schuin rechts paadje langs prikkeldraad naar Fort de Roovere. Over het fort heen lopen. Naar beneden en paadje door de voormalige gracht nemen. Bovenaan rechtsaf tot aan Wandelboom (Deltapad komt hier van rechts).
- kaart 43 Kleine Melanen: Na oversteek Randweg voet/fietspad op en eerste weg linksaf Grensweg. Bij geluidsschutting rechtsaf naar waterplas van de Kleine Melanen. Het pad ter hoogte van de Moerkens 25 is vaak zeer slecht begaanbaar. Loop dan iets door en pak eerste weg rechtsaf.

Eef Boeve, padcoördinator

UIT DE TE VOET-REGIO

Activiteiten in West-Friesland en de Kop

Te Voet Noord-Holland

Ondanks onze bezigheden in de Ronde Venen (provincie Utrecht, maar net onder Amsterdam) zijn we ook in de provincie Noord-Holland zelf bezig. Het afgelopen jaar zijn we onder andere met de wandelmogelijkheden in West-Friesland bezig geweest.

Tijdens een wandeling in oktober 2001 over de ringdijk van de Wogmeer (gemeente Obdam) merkte ik, dat de overstapjes en de hekken in een slechte conditie waren. Namens *Te Voet* en het Wandeloverleg Noord-Holland heb ik toen een brief geschreven naar het waterschap Westfriesland. Na enkele telefoontjes met één van de medewerkers hebben Ank, Renée en ik eind april 2002 een wandeling met 2 medewerkers van het waterschap gemaakt. We kregen toen de mondelinge toezegging, dat voor de zomer van 2002 er nieuwe overstapjes gemaakt zouden worden. Ook zouden de eigenaren, die prikkeldraad over het hek hadden gemaakt een brief krijgen, met het verzoek dit te verwijderen.

Eind augustus hoorden we van enkele wandelaars, dat er nog niets was gebeurd. Toen heb ik nogmaals telefonisch contact opgenomen met die medewerker van het waterschap. Ik kreeg te horen, dat de werkzaamheden wat uitgesteld waren, om de financiering rond te krijgen. Het waterschap is in overleg met de gemeente Obdam over de financiering van de werkzaamheden. Maar die medewerker verzekerde mij, dat in ieder geval voor het nieuwe wandelseizoen in 2003 begint (april 2003?) de werkzaamheden afgerond zullen zijn. Hopelijk gaat dat gebeuren. Gaat u binnenkort die rondwandeling maken? Hou mij dan even op de hoogte van de werkzaamheden en de vorderingen.

Ook elders in de Kop van Noord-Holland willen we gaan kijken, wat de wandelmogelijkheden zijn en hoe het er daar mee staat. We gaan binnenkort met onze actieve club (Ank, Jeroen, Renée en ik) kijken in de buurt van Schagen en Kolhorn. Wilt u ook meedoen? We vinden het fijn om met actieve en enthousiaste leden uit die buurt te lopen, maar als u uit een ander gebied van Noord Holland komt bent u ook erg welkom.

Fred Triep

Hannekemaaierspad

Te Voet regio Noord

Het Hannekemaaierspad begint steeds meer bekendheid te krijgen; zie ook *Lopend Vuur* nr. 3/2002. Mede door alle publiciteit rond het pad ondersteunt de gemeente Opsterland de commissie die het herstel van het Poepenkrui in Bakkeveen voorstaat. Er is een bedrag uitgetrokken voor het herstel van het kruis, voor infoborden en bewegwijzering. Ook komen er banken in de buurt. Voor de initiatiefnemers van het pad is dat laatste heel plezierig: wij willen het pad daar laten eindigen. Op een paar stukjes na is het pad rond. Voor enkele kleinere trajecten is de werkgroep nog in overleg met particuliere grondbezitters. Daar moet veel energie in worden gestoken. Door alle PR voor het pad krijgt *Te Voet* ook steeds meer bekendheid, niet alleen bij de wandelaar maar ook bij gemeenten en provincie. Dat heeft weer nieuwe contacten en activiteiten opgeleverd zoals in het Reestdal.

Eduard Korpel

Op pad met de pont

Op 24 augustus 2002 vierde de Vereniging Vrienden van de Voetveren haar 20-jarig bestaan met een boottocht in Noord-Holland. Te Voet voer mee en doet verslag.

Aan boord

Aan De Ruyterkade achter het Centraal Station van Amsterdam ligt het Partyschip de Moby King op deze sombere zaterdagmorgen om 9.30 uur te wachten op de ruim 250 feestgangers die zich bij de Vereniging gemeld hebben om mee te kunnen varen en varen. Als om 10.00 uur de ultrakorte buitengewone Algemene Ledenvergadering begint (om twee nieuwe bestuursleden te kunnen benoemen) zijn er al heel wat feestgangers aan boord. Daaronder veel wandelaars, maar ook de nodige fietsers, en als ik eerlijk ben: zo zonder fiets vallen ze eigenlijk best wel mee! Om exact 10.30 uur varen we af. De bestemming blijft nog even een verrassing. Over het Binnen IJ, door de Oranjesluizen, het IJmeer op, langs Pampus. Af en toe een spettertje regen, maar als we later over de wolkbreuken in de rest van Nederland horen, hebben we de verdere dag niet te klagen gehad over het weer. Velen kiezen voor het open bovendeck om volop van wind, water en uitzicht te genieten. Maar ook binnen in de salon is het goed toeven.

Afscheid

Uiteraard wordt er onderweg uitgebreid aandacht besteed aan het afscheid van Meta de Visser als voorzitter van de Vereniging. Alles wat er in de afgelopen 20 jaar (en daarvoor!) bereikt is, wordt nog eens op een rijtje gezet: vanaf de allereerste handtekeningactie in 1973 voor het behoud van het pontje Slikkerveer - Kinderdijk, via de oprichting van de Vereniging Vrienden van de Voetveren in 1982, tot het moment waarop ze aangaf er mee te willen stoppen in mei 2002. Als blijk van

waardering ontvangt ze van de Vrienden vele cadeau's en een welverdiende vakantie. Die schoot er in het verleden nog wel eens bij in door alle activiteiten. Iets wat een enkele Te Voeter ongetwijfeld zal herkennen.

Dichtkunst

Ter gelegenheid van het vierde lustrum is er een poëziewedstrijd uitgeschreven. De winnaars worden bekend gemaakt en de gedichten voorgelezen. Ze zijn zeker de moeite waard.

Dan legt de boot aan bij het Muiderslot, waar eens de Muiderkring onder inspirerende leiding van P.C. Hooft zich eveneens met dichtten bezig hield. Door Muiden wandelen, een rondleiding volgen door het Muiderslot of de act bekijken van een openlucht performer: het gezelschap kan kiezen. Na het inschepen wordt de tocht voortgezet. Een wandeling over het Java-eiland en een rondvaart door de haven besluiten een geslaagde dag van de jarige Vereniging.

Onmisbare schakels

Bij de oprichting waren er slechts 45 voet/fietsveren in Nederland, nu - 20 jaar later - zijn er meer dan 80 in bedrijf en staan er nog verscheidene op stapel. Tezamen met nog zo'n 100 andere Nederlandse en 50 buitenlandse veerdiensten staan ze opgesomd met overzichtelijke provinciekaartjes in de pas verschenen nieuwste druk van het handige zakboekje 'Overzetveren'.

Vooraf voor wandelaars vormen de pontjes vaak onmisbare schakels in aantrekkelijke wandelroutes. Ze voorkomen dat je kilometers moet omlopen over veelal steile, lange, saai

bruggen met voorbij razend autoverkeer, zijn een prettige afwisseling en een rustpunt op een lange wandeling en maken verrassende routes mogelijk. Daarom mogen we de Vereniging wel dankbaar zijn voor de inspanningen die ze zich getroost om ze in de vaart te krijgen en te houden. Kunnen we daarvoor

Zomerrivieren

Een stille lome landweg is slingerend op weg naar de rivier alwaar hij afdalt in het trage water.

Zet hier uw voet op 't veer dat veilig naar de gindse oever loodst.

En aan de overkant herrijst uit blinkend water de lome landweg weer die slingerend zijn weg vervolgt tot aan een volgend veer.

*E. Vreeswijk, Gouda
(eerste prijs poëziewedstrijd)*

iets terugdoen? Ja zeker! Nog steeds moeten de veren hun bestaansrecht bewijzen. Dat geldt zowel voor de recreatieve pontjes, als voor die veerdiensten die allereerst een functie hebben in het woon/werk- of schoolverkeer. De pontjes zijn vaak afhankelijk van subsidie en worden voor hun voortbestaan afgerekend op gebruikersaantallen. Door ze zoveel mogelijk op te nemen in onze (georganiseerde) wandelingen of anderszins te gebruiken, kunnen we het belang ervan onderstrepen.

Gastrubriek

Bij het uitzetten van een wandeling is het van belang over de juiste gegevens van pontverbindingen te kunnen beschikken. In het boekje staan bij de meeste veerverbindingen de telefoonnummers vermeld voor informatie. Maar directe informatie, ook over nieuwe pontjes of juist opgeheven verbindingen, kan interessant zijn voor wandelaars. Of juist over dat leuke pontje, dat zo mooi in een route ligt en nog steeds niet ontdekt is door de wandelaar. Vanaf het volgende nummer van Lopend Vuur verzorgt de Vereniging Vrienden van de Voetveren onder de naam 'Op pad met de pont' een gastrubriek met deze informatie.
Jannie Trouwborst

Informatie

Het boekje 'Overzetveren in Nederland, België, Luxemburg en de Nederlands-Duitse grensstreek' (vierde druk) kost € 10,-. Het is verkrijgbaar in de boekhandel (ISBN 90 6064 951 6). Meer informatie over de Vereniging op www.voetveren.nl of telefonisch 0294-431604.



Partyschip voor De Vrienden van de voetveren

Bels en Frans

Ootmarsum was met Oldenzaal een belangrijke stad in Twente: centrum van bestuur en rechtspraak (Drostenhuis). Schaepman ging er op de Latijnse School. Het verloop van de middeleeuwse stadswallen is nog duidelijk zichtbaar. De beide stadspoorten werden pas op het eind van de 19e eeuw gesloopt.

Vanuit Ootmarsum gaat deze *Te Voet-wandeling naar het noorden, richting Hezigen en de watermolens Bels en Frans*. De lengte is 16 km, te verlengen tot 20 km.

Kuiperberg

Startpunt is het (betaald) parkeerterrein voor het Molenhuisje van het Openluchtmuseum Los Hoes.

Het molenhuisje is het enige overblijfsel van de Commanderie der Duitse Orde, een kruisvaardersorde. Het museum geeft een interessant beeld van het boerenleven rond de vorige eeuwwisseling.

Voor het Molenhuisje staat een handwijzer. Wij volgen het Noaberpad door de Palthestraat. Oldenzaalseweg oversteken. Stobbenkamp (links de bushalte van lijn 64). Bij bocht naar parkeerterrein bij zwembad, rechthoek, door houten hek een smal pad nemen. Einde pad rechts omhoog naar oriëntatietafel op de Kuipersberg.

Op de Kuiperberg een schitterend uitzicht tot ver in Duitsland. Lingen, Bentheim, Enschede en Hengelo zijn goed te zien.

Voor wit hek LA en door houten hek afdalen. Op T-splitsing RA. Door hek en op asfaltweggetje (Kleikoel) links aanhouden.

Op de Kuiperberg was een steenbakkerij gevestigd, die klei uit de omgeving opgroef. Rechts een 'kleikuil'.

Op viersprong RA, Hezerbergweg (het Naoberpad gaat hier rechtdoor). Na 50 meter door houten hek, smal pad heuvelopwaarts. Boven buigt het voor het huis naar links en daarna naar rechts. Voor diep beekdal LA en direct RA langs weide. Dit graspad volgen tot asfaltweg na houten hek. Hier RA en direct weer LA, Oppenveldweg. Picknicktafel. Na huis (nr. 3) bij einde asfalt LA door houten hek een smal pad kiezen.

Het monument is hier geplaatst voor de bemanning van een RAF-bommenwerper die hier op 6 juni 1940 neerstortte, na een vlucht op Duitsland. De gehele bemanning kwam hierbij om het leven.

Dit pad voert na ca. 700 m bij een boerderij op een asfaltweggetje, Zonnebergweg, na een houten hek. RA, kruispunt oversteken en rechtdoor tot een bord 'Café-restaurant de Molenberg'. Over dit onverharde pad RA tot de Molenberg (het café is dagelijks geopend

vanaf 9.30 uur). Ootmarsumestraat oversteken, de Hogeveldeweg volgen. Links een klootschietersbaan.

Het klootschieten wordt gespeeld met een houten, door lood verzwaarde bal. De spelbedoeling is, door onderhands werpen een bepaalde afstand met zo weinig mogelijk 'schoten' te overbruggen. Men gaat verder waar de vorige worp is uitgerold. Het werd vroeger in heel Nederland gespeeld, maar is door 'moderne' sporten verdwenen. In Twente, in delen van Duitsland, Frankrijk en Ierland kon het zich handhaven en groeit de belangstelling zelfs.

Grafheuvels Vasserheide

Na het einde van de klootschietersbaan LA de Hanstieweg. Eerste weg RA. Op de Y-splitsing staan enige bomen. Asfaltweggetje (Lädderken) oversteken naar smal pad met bordje 'Vasserheide'. Dit slingerende pad buigt naar links en passeert een grafheuvel. Even later een vage T-splitsing. Hier rechts, door droge greppel, even rechts en daarna links over smal pad dat een schitterend uitzicht biedt vanaf een grafheuvel over de Vasserheide. Paadje over de heide volgen tot T-kruising met ander paadje, midden op de heide. Hier LA. In de bosrand rechts. Op T-kruising LA. Na houten hek een beekje oversteken en smal pad volgen. Op viersprong RA tot de Denekamperweg.

Café-restaurant De Witte Hoeve, open zondag t/m vrijdag vanaf 12.00 uur, zaterdag vanaf 16.00 uur; woensdag gesloten. Het thee-huis Dennenoord is alleen in het weekend open.

Voor de Witte Hoeve LA over fietspad.

U loopt om de molenkolk van het aan de overkant van de weg, diep gelegen watermolen-tje de Mast. Te vrezan valt dat de hier voorkomende, zeer zeldzame Schedegeelster, *Gagea Spathacea*, schade heeft ondervonden van de aanleg van het fietspad.

Ca. 150 m verder in het bos, bij veldkeien en houten hek RA een smal bospaadje in. Een

asfaltweggetje kruisen (houten hekken), later weer asfaltweg oversteken.

Wie de tocht wil verlengen vindt onderaan de routebeschrijving. De verlenging voert langs Bels (horeca) en Frans.

Hezinger Es

Teegenover een houten hek bij een weide RA een smal pad de Braamberg op. Op T-kruising bij het verlaten van het bos LA en direct, bij bank RA. Over de Hezinger Es, langs 'Vrieling', tot bosrand. Rechts aanhouden tot zandweg met fietspad (Höllweg). Na boerderij LA. Mosbeekweg (P22203). Op viersprong RA, Brandorenweg.

Links een grote veldkei ter herinnering aan de aankoop van 'De Sprengen' door Staatsbosbeheer. Hier ligt het brongebied van de Springendalse beek.

Het pad komt uit op een zandweg met fietspad (Höllweg). Links aanhouden. Op T-kruising met asfaltweg LA, Bovenesweg (P23320). Na 50 m op Wittenbergweg RA. Eerste weg scherp links (nutterseweg, P2201). Na bank (links ijsboerderij die ook koffie verstrekt) zandweg rechts nemen. Bij bord Vlasbeekdal. Bij eind van het bosje LA en direct weer LA door houten hek en over vlonder door het dal van de Vlasbeek (blauwe paaltjes). We passereren weer een houten hek. Het pad wordt breder. Na ca. 400 m een smal pad naar rechts (blauw paaltje). Voorrangsweg oversteken (Nutterse Voetpad). La Molenstraat, RA Molendwarsstraat. De Westwal oversteken en tussen twee vakwerkgebouwtjes de smalle Kapelstraat in.

Op de Westwal lag de vroegere stadswal met dubbele gracht. Het cirkelvormige verloop is nog goed te zien. De wallen werden na de verovering van de stad door prins Maurits geslecht (1597).

RA Markstraat. Hier treft u weer de markeringen van Twentepad en Naoberpad.

Rechts het 'Cremershuis', een 17^e eeuwse koopmanswoning.

Op de Markt voor het Stadhuis LA naar het Kerkplein.

In het Stadhuis in rococo-stijl is nu de VVV gevestigd. De Westfaalse romano-gothieke pseudobasiliek dateert uit de 13^e eeuw.

Schuin links naar de Keerweer.

Deze straat werd zo genoemd omdat deze weg doordroef tegen de stadsmuur. Om draaien was dus noodzakelijk. Op de hoek het Poorten-Frederikhuis (1532), thans

bibliotheek, het Drostenhuis en het Stiepelhuis (Educatorium).

Direct na het Educatorium RA de Walstraat. Deze volgen langs de Bentheimer put tot Oldenzaals Voetpad. Links is het Molenhuisje.

Verlenging over Bels en Frans

Bij het houten hek niet RA, maar rechtdoor, dwarspad oversteken, heuvelopwaarts. Asfaltweg (Hooijdijk) oversteken.

Rechts een fraaie vakwerkschuur. Hier was het 'Vasser Tichelwerk' gevestigd. Toen in Vasse een kerk gebouwd zou worden, heeft men hier een steenfabriekje gevestigd dat de benodigde stenen vervaardigde.

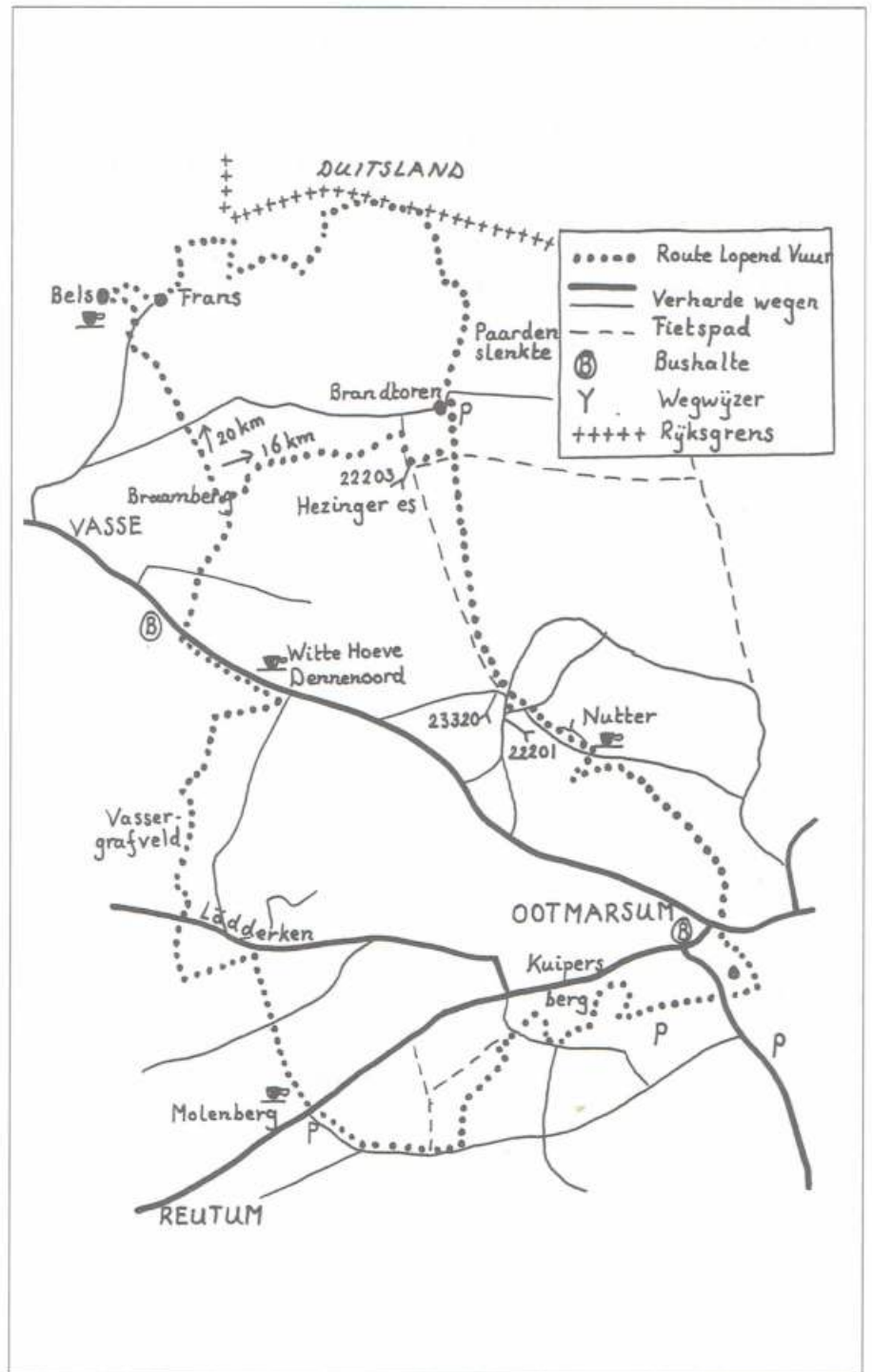
Rechtdoor tussen boerderij en vakwerkschuur heuvelafwaarts tot asfaltweg (Oosteriksweg). Hier RA en even later LA over klinkerweg naar de watermolen van Bels. Over de beek RA (houten handwijzer).

Vanaf hier kan de geel-rode markering van het Twentepad worden gevolgd tot parkeerterrein SBB.

De beek volgen tot watermolen Frans. (expositie Overijssel Landschap). LA heuvelopwaarts, vervolgens eerste weg RA. Bocht naar rechts en eerste weg LA. Bocht naar rechts en vervolgens weer eerste weg LA. Wederom bocht naar rechts, de route volgt de grens. Het pad wordt smaller, kommiezenpad. Links ziet u de grensstenen. Als het pad weer verbreedt volgt een bocht naar rechts (Vlasbeekweg). Na een boerderijje LA een smal pad en RA langs de heide. Na oversteken Hooijdijk gaat het Twentepad linksaf over parkeerterrein SBB. Loop rechtdoor over de Brandtorenweg om de hoofdroute op te pikken.

Gé Westgeest

Ootmarsum is bereikbaar met bus 64 vanuit Almelo of Oldenzaal (halte Stobbenkamp). Als je per auto vanuit Oldenzaal (N736) komt, vind je bij binnenkomst van Ootmarsum het gratis parkeerterrein Stadswaide. Via het Oldenzaal Voetpad is het 5 minuten naar het startpunt. Er is ook een parkeermogelijkheid bij café De Molenberg.



Aanpak ATB-fietsers

ATB'ers die buiten de vaste routes fietsen, zijn de pineut op de Sallandse Heuvelrug. De boetes voor overtredingen in dit nationaal park in oprichting kosten voortaan ruim twee keer zoveel als voorheen. ATB-fietsers die zich buiten de aangegeven paden begeven, moeten nu een bekeuring van 67,50 euro betalen als ze worden gesnapt door een boswachter of toezichthouder. Op de Sallandse Heuvelrug kunnen ATB'ers terecht op een route van zestig kilometer.

In het Kuinderbos in de Noordoostpolder overweegt Staatsbosbeheer om

ATB'ers strenger aan te pakken. In het bos heeft Staatsbosbeheer een speciale ATB-Men-Ruiterroute aangegeven. Eén route is voor de ATB'ers blijkbaar wat saai, zodat ze ook de wandelroutes door het bos gebruiken. De ATB-banden zorgen er echter voor dat de wandelpaden veranderen in modderpoelen, zeker bij nat weer in de herfst. Als fietsers de wandelpaden blijven gebruiken, wil Staatsbosbeheer ze beboeten. Dit is toch een ander geluid dan Staatsbosbeheer ruim een jaar geleden in de landelijke pers liet horen. Ook Natuurmonumenten dat het Voorsterbos beheert, klaagt over de toenemende overlast van ATB'ers, die in hun terreinen buiten de officiële verharde fietspaden niet worden getolereerd.

Hoe bruikbaar is de Wegenwet nog?

Hebben wandelaars nog wat te verwachten van de Wegenwet? Moet de wet worden aangepast? En op welke manier dan? Drie vragen die het Wandelplatform zich vorig jaar heeft gesteld. Met in het achterhoofd de gedachte om, indien nodig, een strategie te ontwikkelen om de Wegenwet effectief in te zetten voor het behoud of realisering van openbare voetpaden met een recreatieve of cultuurhistorische betekenis. De drie vragen zijn nu beantwoord in een quick scan.

Wegenleggers verouderd

Als er ergens een probleem is met de toegankelijkheid van een pad, wordt vaak geroepen: "Even kijken wat de Wegenwet zegt". Helaas zijn de wegenleggers, want daar gaat het feitelijk om, steeds minder actueel op het punt van de openbaarheid van paden. Over enkele jaren zijn het misschien wel historische documenten.

Dat heeft alles te maken met de geringe prioriteit die gemeenten geven aan het bijhouden van de wegenleggers. En dat heeft weer te maken met de zeer gedetailleerde regelgeving uit de Wegenwet. Die resulteert erin dat gemeenten veel werk hebben aan het goed bijhouden van de wegenleggers. Te veel vinden zij, zonder dat daar wat tegenover staat. Of misschien de gemeenten juist in een lastig parket brengt, als wandelaars een pad open willen houden.

Openbaarheid secundair

Zo'n 70 jaar terug is de Wegenwet ingevoerd. De wetgever wilde er vooral de onderhoudsplicht van (particuliere) wegen mee regelen. Het was de tijd van de opkomst van de auto. Openbaarheid is altijd secundair geweest. Dat neemt niet weg dat met behulp van de wet kan worden vastgesteld of wegen en paden openbaar zijn. De gang van zaken rond het Scheperspad bij Holten laat dat ondubbelzinnig zien. Maar met de vaststelling of een pad openbaar is, is het nog niet open. Nog steeds is de medewerking van de gemeente nodig om de openbaarheid bij de eigenaar af te dwingen. Gemeenten voelen er vaak weinig voor een eigenaar aan te pakken, ook al ondersteunt de gemeente in woord de wensen van de wandelaar.

Wandelbelang niet goed uit de verf

De context waarin nu door wandelaars en wandelorganisaties wordt geijverd voor openbaarheid is een heel andere dan vroeger. Ging het toen om überhaupt van de ene naar de andere plaats te kunnen, nu speelt het in een recreatieve context. Voor de wet maakt dat op zich niet uit. Maar het leidt al snel tot de con-

clusie dat de wandelaar geen belanghebbende kan zijn: in de jurisprudentie komt het wandelbelang vaak niet goed uit de verf.

In lokale procedures rond de onttrekking van paden aan de openbaarheid blijkt het bovendien voor wandelorganisaties uitermate lastig, zelfs met een goede regionale organisatie als *Te Voet*, adequaat in te spelen op de inspraakmogelijkheden. Het wandelbelang wordt op deze manier niet bij de besluitvorming betrokken, omdat er op lokaal niveau geen aandacht voor is, enkele uitzonderingen daargelaten.

Uit onderzoek is duidelijk geworden dat betwiste paden in situaties die nog geen gerechtelijke procedure kennen, vaak feitelijk al niet meer kunnen worden gebruikt en in veel gevallen al zijn verdwenen. Waar de rechter er aan te pas komt, is het omstreden pad nog vaker aanwezig en toegankelijk. In de helft van de voorgelegde gevallen handhaaft de rechter de openbaarheid, wat nog niet wil zeggen dat het pad opnieuw wordt opengesteld.

Cultuurhistorische paden

Welke op de wegenlegger vermelde paden zouden open moeten blijven voor de wandelaar? Veelal zal het gaan om cultuurhistorische paden als tiendwegen, jaagpaden, kades en kerkenpaden. De omgeving van deze paden maakt heel vaak deel uit van de groen-blauwe dooradering van het landelijk gebied, zoals die in het tweede structuurschema groene ruimte wordt voorgestaan. De toegankelijkheid van het landelijk gebied heeft in dit structuurschema hoge prioriteit. Als we ervoor zouden kiezen om de openbaarheid van deze paden te behouden met behulp van de Wegenwet, dan vormt dit de ingang om bij de wetgever aan te dringen op eventueel gewenste wijzigingen in de Wegenwet.

In dit licht kan het nuttig zijn de gemeentelijke wegenleggers te onderzoeken op kansrijke cultuurhistorische verbindingen of andere kansrijke wandelverbindingen. Op een aantal plaatsen in het land gebeurt het al, maar een meer structureel aanpak is gewenst. De provinciale wandeloverleggen kunnen daar bijvoorbeeld een goede rol in spelen. Daarbij zou niet alleen moeten worden gekeken naar

de leggerpaden. Dat is slechts een momentopname van omstreeks 1930 of later. Historische paden die voor de afkondiging van de Wegenwet al waren verdwenen, zijn minstens zo interessant.

Wandelpadenplannen

Het daadwerkelijk herstellen van de toegankelijkheid van deze cultuurhistorische paden kan met een beroep op de Wegenwet. Maar er zijn ook andere mogelijkheden die meer recht doen aan de belangen van eigenaren. Te denken valt aan regelingen in de sfeer van overeenkomsten, erfdiensbaarheid en groene diensten. Maar ook aan opkopen en onteigenen, in het bijzonder als het recreatieve wandelbelang groot is zoals bij verbindingen vanuit de stad naar het buitengebied.

Voor nieuwe situaties lijkt het vestigen van een 'recht' van overpad nauwelijks realistisch. Ook daar moet veel eerder worden gedacht aan net genoemde regelingen.

Voor een eenduidige aanpak lijkt het het meest verstandig om, zowel voor het behoud van oude als de ontwikkeling van nieuwe paden, in te zetten op provinciale wandelpadenplannen. Tegelijkertijd is het raadzaam andere instrumenten dan de Wegenwet om de toegankelijkheid te regelen verder te ontwikkelen. Naast de al genoemde kan worden gedacht aan alternatieve registraties, bv. in bestemmingsplannen of opname op een monumentenlijst voor cultuurhistorische paden.

Lobby voor wijzigingen?

Als ervoor wordt gekozen om een lobby te starten om de Wegenwet te wijzigen met het oog op een betere bescherming van de toegankelijkheid van bestaande paden, dan zou die zich moeten richten op vereenvoudiging van de administratieve verplichtingen en op de procedures.

Volstaan zou moeten kunnen worden met een eenvoudiger registratie. Beperken van de leggeradministratie tot onverharde en halfverharde paden smaller dan 2,60 meter en alleen voor paden waarvan het eigendom bij ander rust dan beheer. Alleen de basiskennmerken van het pad én de openbaarheid, niet meer alle overige kenmerken opnemen. Toestaan aan gemeenten dat gebruik gemaakt wordt van GIS-systemen. Door dergelijke vereenvoudigingen door te voeren zijn gemeenten eerder bereid zich in te zetten voor het actueel houden van de leggeradministratie, zo is uit onderzoek gebleken.

vervolg op pag. 18

Lopen met de bus

Voor veel wandelaars is het de gewoonste zaak van de wereld. Na de wandeling even de bus pakken naar het vertrekpunt of een station. Maar voor nog veel meer wandelaars is het een onbekend iets. Rijdt daar een bus dan? Waar gaat die naar toe? En hoe laat gaat die dan? Op zondag zal die wel niet rijden. Vragen en vooroordelen genoeg. Het Gelders Overijssel Bureau voor Toerisme (GOBT) is samen met de busmaatschappij Connexxion op dit 'informatiegat' ingesprongen. Deze zomer zijn de eerste vijf 'Groene Halte-wandelingen' gepresenteerd. Het idee borduurt voort op de NS-wandelingen.

Groene Halte

In de Gelderse Achterhoek zijn ze enkele jaren geleden uitgevonden: Groene Haltes, bushaltes in het buitengebied waartussen een wandeling was uitgezet. De busmaatschappij had de wandelingen zelf ontwikkeld. Bij de nu gepresenteerde Groene Halte-wandelingen wordt gebruik gemaakt van bestaande lange afstandwandelingen (LAW's) en geel-blauw gemarkeerde routes van de NWB. Zonodig met een korte aanlooproute naar de bushaltes. De ontwikkeling van de Groene Halte-wandelingen wordt dan ook uitgevoerd in nauwe samenwerking met het Wandelplatform. Het beheer en onderhoud van de route is zo beter gewaarborgd. Nog een verschil met de eerdere versie in de Achterhoek – onbekend is of deze nog bestaan – is, dat de wandelaar zich nu kan laten leiden door de markeringen in het veld. Vooral nog gaat het om vijf wandelingen op de Zuid-Veluwe, globaal in de driehoek Nijkerk, Harderwijk en Harskamp. De routes zijn ca. 15 km lang. Van elke wandeling is een brochure verschenen, waarin behalve een routebeschrijving en een kaartje ook wetenswaardigheden over de omgeving en informatie over openbaar vervoer en horeca onderweg staan opgenomen.

De vijf Groene Halte-wandelingen

De eerste vijf routes lopen vooral door bos, heide en zandverstuivingen. Eén route doet het landelijk gebied aan de rand van de Veluwe aan. In juni 2002 zijn gepresenteerd:

- Speulderbos, van Harderwijk (halte Eendenparkweg) naar Garderen (halte Bakkerstraat), 17 km over de NWB-route Jac. Gazenbeekweg.
- Kootwijkerzand, van Harskamp (halte Hazendonkweg) naar Stroe (halte Centrum), 13 km over Gazenbeekweg en Marskramerpad.
- Kootwijkerduinen, van Stroe (halte Centrum) naar Garderen (halte Bakkerstraat), 16 km over Gazenbeekweg en Marskramerpad.
- Gelderse Vallei, van Nijkerk (halte Oldenaller) naar Koudhoorn (halte Mooi Veluwe), 17 km over Ganzenbeekweg.
- Boeschoten, van Stroe (halte Centrum) naar Koudhoorn (halte Mooi Veluwe), 16 km over Marskramerpad en Zuiderzeepad.

Stel je overigens niet te veel voor van een Groene Halte. Het zijn bestaande halteplaatsen langs bestaande buslijnen. Alleen een sticker op het haltebordje maakt duidelijk dat het om een 'Groene Halte' gaat. Geen verdere informatie over de wandeling zelf, geen overzicht van de buslijnen in de streek, zelfs niet altijd een schuilhokje.

Enmaal per uur

Vanaf elk begin- en eindpunt vertrekt minimaal één keer per uur een bus, ook in het weekend. In de folder is aangegeven welke bus je moet nemen en hoe laat die bij het eindpunt van de wandeling vertrekt. Je hoeft je dus niet meer te verdiepen in de dienstregeling als je weer terug wilt naar het beginpunt van de wandeling. Naar informatie over hoe laat je de bus kunt pakken uit omliggende plaatsen of stations, zoals Amersfoort, Apeldoorn, Arnhem of Harderwijk, of vanaf de grotere verblijfsrecreatieterreinen op de Veluwe blijft het gissen. Dat is misschien gelijk ook een van de redenen dat de meeste wandelaars hun auto bij de bushalte parkeren. "De minderheid doet alles met de bus", aldus projectmanager Ankie van Dijk van het GOBT. Daardoor komt een van de doelstellingen van het project, het beperken van de automobiliteit, niet goed uit de verf. Toch is Van Dijk optimistisch: "Je laat mensen kennis maken met het openbaar vervoer". Als toeristenlokker blijkt het initiatief goed aan te slaan. Sinds de introductie in juni heeft het GOBT al bijna de gehele oplage van 12.500 boekjes (2.500 per route) verkocht. Vandaar ook het plan verder te gaan. Van Dijk: "Op termijn gaan er 15 tot 20 Groene Halte-wandelingen op de Veluwe komen. Er zijn ook best mogelijkheden elders in Gelderland. En misschien in Overijssel ook wel. Van één punt van het 'produktconcept'



willen we zeker niet afwijken. De bus moet elk uur rijden, ook in het weekend. Dat zou best wel eens een struikelblok kunnen vormen." Eigen routes, buiten de LAW- en NWB-routes, ziet Van Dijk eventueel wel zitten. "Als daarmee een aantrekkelijke streek voor de wandelaar kan worden opengelegd, moet dat bespreekbaar zijn."

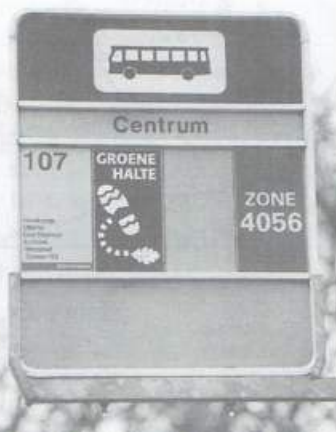
Mooi meegenomen is dat in de nu verschenen brochures een overzichtskaart van het openbaar vervoer in de ruime regio is opgenomen. Dergelijke informatie is, sinds de introductie van de lijnenfolders door de busmaatschappijen, bijna niet meer voorhanden. En eigenlijk is dat het eerste wat je moet hebben als je een wandeling aan het plannen bent in een verder voor jou onbekende omgeving en je wilt met een bus weer terug. Alleen jammer dat op dit kaartje de al gerealiseerde Groene Haltes ontbreken (met het globale traject van de wandelingen) en sommige informatie (bv. lijnummers van bussen) al weer achterhaald is. Dat is misschien ook de belangrijkste beperking van de verstrekte OV-informatie: het kan snel veranderen.

Nieuwe doelgroep

Wie de betreffende wandelgidsjes van de LAW of NWB heeft en niet zo'n probleem heeft om aan informatie over het busvervoer te komen, bieden de Groene Halte-wandelingen niets nieuws. Maar voor velen lijkt de drempel om van alles uit te zoeken te hoog, zegt Van Dijk. "Wij hebben een nieuwe groep wandelaars aangeboord tussen de doorgewinterde LAW-wandelaar en de 'paaltjeslopers' in. Zij worden nu op het idee gebracht om van A naar B te lopen, maken kennis met de wat langere lijnwandelingen". Minder vaak gebruikte wandelverbindingen kunnen zo beter onder de aandacht worden gebracht. In die zin verdient de aanpak zeker navolging. Een idee voor andere provincies?

De routeboekjes zijn verkrijgbaar bij de VVV's op de Veluwe en een aantal Veluwe verblijfsaccommodaties. Zij kosten € 1,- per stuk.

Zij kunnen ook worden besteld bij het Gelders Overijssels Bureau voor Toerisme, tel. 0570-680700 of info@gobt.nl en het Wandelplatform-LAW, tel. 033-4653660 of slaw@wandelnet.nl. In dat geval worden portiekosten in rekening gebracht.



Beersche Overlaat voor wandelaars opengelegd

Op topografische kaarten van de afgelopen decennia zul je de Groenendijk tevergeefs zoeken. Deze dijk, eens een belangrijke dwarsdijk in de Beersche Overlaat, vormt nu onderdeel van een ecologische verbindingzone én een wandelpad. Daarmee is voor de dorpsraad van Haren een langgekoesterde wens in vervulling gegaan.

Werk met werk

De Kernraad Haren, een dorpje boven Oss, had zijn zinnen al langer gezet op een rondje rond het dorp. En dan niet over de verharde wegen die de streek kenmerken. Dat een fervent wandelaar in het bestuur zat, zal er wel iets mee te maken hebben gehad.

"Eerst vond de gemeente ons idee wel leuk, maar helaas: er was geen geld voor", zegt Willie Ploegmakers. Zij heeft namens de Kernraad aan het overleg over de realisering van de wandelroute deelgenomen.

De vele werken in de streek hebben het wandelpad in een stroomversnelling gebracht. Secretaris Jos Hoefnagel van de Kernraad: "Vanuit de Kernraad zijn enkele avonden georganiseerd om de bevolking te informeren over het traject van de dijkverzwaring, de ruilverkaveling en de aanleg van een ecologische verbindingzone. Op die bijeenkomsten zijn de plannen ontstaan. 'Komt er alleen nieuwe natuur of heeft de eigen bevolking er ook nog wat aan om er te recreëren?' Bij de werken

betrokken instanties als Dienst Landelijk Gebied en Natuurmonumenten zijn toen op de wandelplannen ingesprongen."

Extratraatje in de uiterwaard

"De ideeën die in het dorp leefden, zijn eigenlijk helemaal in de plannen meegenomen", zo blikt Ploegmakers tevreden terug. "We hebben zelfs nog wat meer gekregen. Het traject rond de Oude Maas bij de tv-toren door de Diedensche Uiterdijk is extra. Daar loopt de route nu door een weiland, er is een bruggetje aangelegd. Ook gaat het dwars door bouwland. Dat is tijdelijk, want Natuurmonumenten heeft grootse plannen met de Diedensche Uiterdijk."

De Maas maakte hier een grote bocht. Omdat de rivier zijn loop steeds verlegde, is er een patroon van ruggen in de uiterwaard ontstaan. Dergelijke uiterwaarden worden ook wel kronkelwaarden genoemd. Omdat de normalisatie van de Maas hier op nagenoeg natuurlijke wijze is gebeurd, kent het gebied hoge

aardkundige waarden. In de nabije toekomst zullen grote delen van de Diedensche Uiterdijk als natuurgebied worden beheerd.

Omlopen voor de vogels

"Een klein stukje loopt anders dan wij hadden aangedragen" vervolgt Ploegmakers. "Waar de Groenendijk aansluit op de Maasdijk ligt een voor weidevogels belangrijk gebied. Dat moest echt worden ontzien. Toon Voets van de IVN-Vogelwerkgroep was daar duidelijk in. De route is een stukje omgelegd. Waterschap De Maaskant heeft er zelfs nog een extra trap voor aangelegd om vanaf de Maasdijk de doorsteek naar de enkele honderden meters zuidelijk ervan gelegen Elzenbosstraat te maken. Een eindje verder kan de wandelaar dan op de Groenendijk komen."

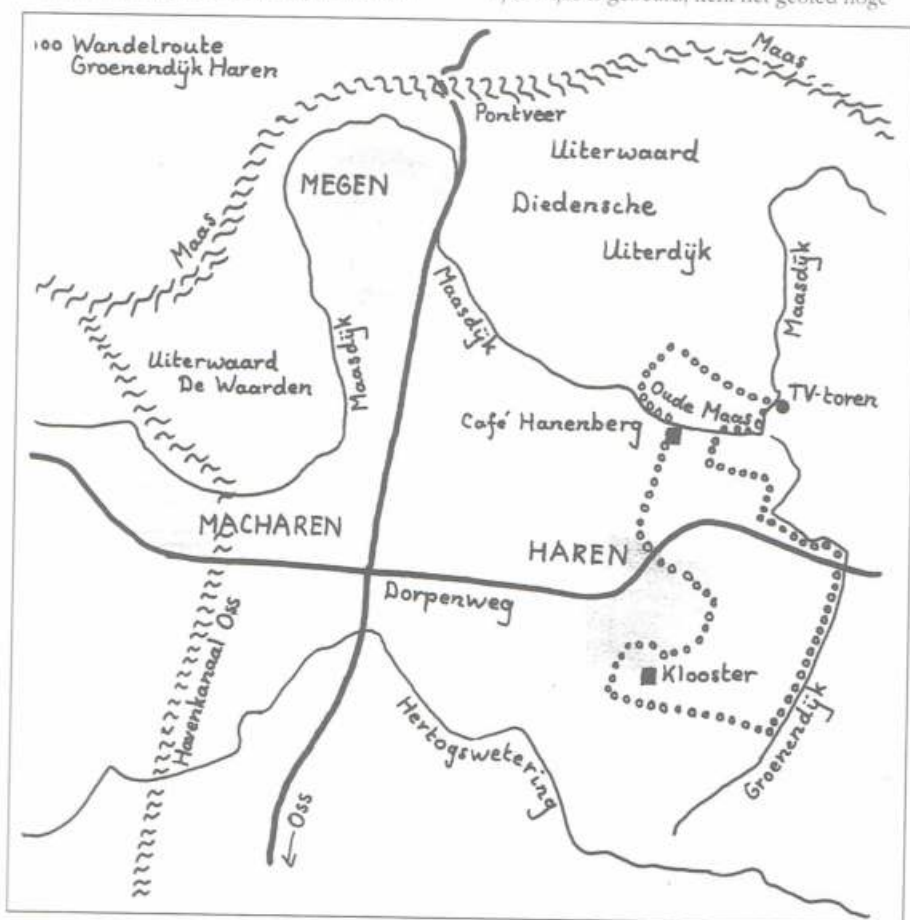
Willie Ploegmakers memoreert nog even dat er vanuit de Vogelwerkgroep in eerste instantie op werd aangedrongen de wandelaar op de verharde wegen te houden. "In goed overleg is er nu toch een voor alle partijen goed compromis uitgekomen. Ongetwijfeld heeft meegespeeld dat Natuurmonumenten, de beheerder van de Groenendijk, verplicht was het gebied open te stellen in verband met subsidies."

"Pad ontstaat door erover heen te lopen"

Van meet af aan wilde de Kernraad geen luxe pad. "Vanuit het dorp kwam wel de vraag of er geen pad met boomschors of zo iets kon komen", herinnert Hoefnagel zich. "Wij vonden dat niet zo passen. Over de Groenendijk loop je gewoon boven op de nieuw aangelegde dijk, op de klei lekker tussen de koeienvlaaien. Het pad moet zichzelf als pad manifesteren, doordat er over heen wordt gelopen". Dat lijkt wel goed te zitten, want de 2000 folders die in juni zijn uitgebracht, zijn zo goed als op. Ze worden inmiddels herdrukt. Hoefnagel zelf vindt dat er buiten verwachting veel gebruik gemaakt wordt van het wandelpad.

Groenendijk

De Groenendijk vormt de ruggegraat van de wandelroute rond Haren. Deze dijk liep vroeger vanaf de Maas (ongeveer ter hoogte van de tv-toren) het land in en was in 1360 een Maasdijk. Later maakte hij deel uit van het systeem van de Beersche Maas. In 1549 wordt die voor het eerst vermeld. De Groenendijk werd gebruikt om bij hoog water – het water werd dan stroomopwaarts bij Beers ingelaten –



het gebied van de Beersche Overlaat niet in één keer te laten overstromen. Ook moesten de dwarsdijken, waar de Groenendijk er een van was, voorkomen dat het water in de Beersche Maas met te hoge stroomsnelheid richting Den Bosch zou stromen. Daar kon het water via diverse overlaten weer in de Maas stromen.

In 1942 werd de Beersche Overlaat definitief gesloten. Daarmee verviel ook de functie van de Groenendijk. In de loop der jaren is het grootste deel van het ongeveer één meter hoge dijkje verdwenen. Vorig jaar is het opnieuw aangelegd, als cultuurhistorisch onderdeel van een natuurontwikkelingsproject.

De nieuwe Groenendijk ligt niet helemaal op zijn oorspronkelijke plaats. "Die is er eigenlijk ook niet. Het dijkje is in de loop der tijd nogal eens verlegd. Dat gebeurde na dijkdoorbraken", weet Fons Mandigers van Natuurmonumenten. Dijkdoorbraken uit de tijd dat de inwoners van Haren met hun burens aan de andere kant van de dijk ruzie hadden over het waterstaatkundige gebruik van de dijk. Die lag op de grens tussen het land van de Heren van Ravenstein en het Graafschap Megen. De bewoners van het benedenstrooms gelegen Graafschap Megen hadden alle belang bij het dichthouden van de dijk, waardoor de bewoners van de Heerlijkheid Ravenstein nogal eens te maken kregen met wateroverlast. Die staken de dijk dan nogal eens door, waardoor het Graafschap Megen weer kampte met wateroverlast.

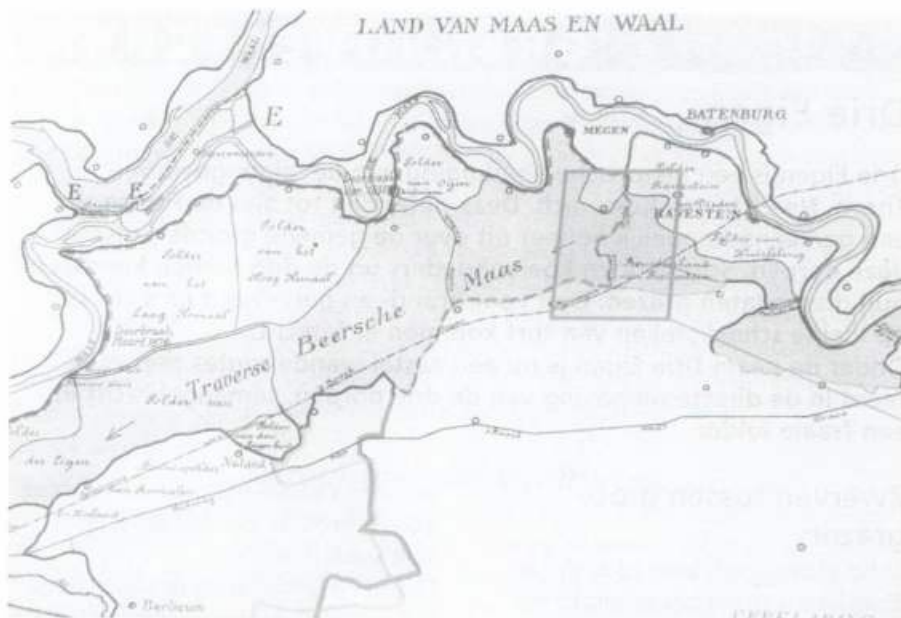
De dijk loopt nu vanaf de Maasdijk tot aan de Hertogswetering. Op het laatste stukje (niet in de wandelroute opgenomen) zie je nog de restanten van een stenen muurtje op de dijk. Bij de kruisende wegen is de dijk, die geen waterstaatkundige functie meer heeft, onderbroken. Een oud ras, brandrode runderen, wordt nu ingezet voor de begrazing.

Dorpskern Haren

Na de Groenendijk voert de route door het dorpje Haren. Het is bepaald geen straf om er doorheen te moeten. Veel boerderijen in de dorpskern, uit de tijd dat het buitengebied



Oude stroomruggen in de uiterwaard



Op infopanelen geeft een oude kaart het gebied van de Beersche Overlaat goed weer

bijna elke winter onbegaanbaar was vanwege wateroverlast. De oude structuur is goed bewaard gebleven. Je vindt er zelfs nog enkele oude akkers. Nog bestaande namen van vroeger als Grote Woord (hoogliggend) en Kleine Woord (laagliggend) krijgen wellicht weer een diepere betekenis. De commissie Luteijn heeft namelijk zijn oog laten vallen op de Beersche Overlaat als noodoverloopgebied voor de opvang van extreem hoogwater. Een besluit erover is onlangs uitgesteld tot er een nieuw kabinet is.

Het eerste wat je ziet als je Haren uit het zuiden nadert, is het voormalige klooster. Rond 1500 is het gesticht. Later is het omgebouwd tot het vrouwenklooster Bethlehem. Nu is het een conferentie- en partycentrum van De Harense Smid. Voor de verkeersafwikkeling is onlangs een nieuwe oprit en parkeerplaats aangelegd. "Toen wij bezig waren met de aanleg van de wandelroute, was de oprit vanaf de Brebitstraat er nog niet. Het kloosterterrein had toen geen uitgang aan de zuidzijde. Nu zou het wel leuk zijn de route te verleggen over het terrein van het klooster. Het maakt de route attractiever", vinden beide bestuursleden van de Kernraad.

Verdere openlegging?

Het beheer en onderhoud van het wandelpad Groenendijk is in handen van de stichting Landschapsbeheer Oss. Al pratend met voorzitter Bart Molenaar bleek dat bij de stichting nog diverse ideeën leven om het gebied van de Beersche Overlaat open te leggen voor de wandelaar. Eén ervan, een pad rond Macharen, is al in ontwikkeling, met een subsidie van de Reconstructie. De route voert onder andere langs kasteel Oyen en de

Waterleidingstraat.

Een suggestie van *Te Voet* om het rondje van Haren door te trekken naar Megen, een stadje waar de geschiedenis je bij elke stap tegemoetkomt, valt gelijk in goede aarde. Molenaar ziet direct al twee routes: "Eén volgt de oude Maasarm, nu een afwateringssloot, door de uiterwaard. We hebben er zelf ook al naar gekeken. Maar nog even laten varen. Er moeten nu nog met te veel eigenaren afspraken worden gemaakt. Binnenkort lijkt het gemakkelijker, als grote delen van de Diedensche Uiterdijk in beheer bij Natuurmonumenten komen".

Maar ook nu is er volgens Molenaar voor wie wil al een aantrekkelijke verbinding met Megen. "Daarvoor loop je vanaf de tv-toren bij Haren over de Maasdijk tot aan de Maas. Daar ga je linksaf, een insteekweggetje in. Met wat zoeken kom je uiteindelijk over een insteekweggetje aan de andere kant wel in Megen uit. Als de natuurontwikkeling in de Diedensche Uiterdijk wat verder is, gaan we daar ook eens serieus naar kijken."

vervolg op pag. 18

Groenendijk praktisch

- De wandelroute Groenendijk kent twee vertrekpunten: bij café Hanenberg aan de Maasdijk en het kerkplein van Haren. De 7,5 km lange route is geel gemarkeerd, met de klok mee.
- De wandelfolder is verkrijgbaar bij de VVV in Oss (tegenover het station) en bij café Hanenberg.
- Haren is elk uur (niet op zondag) met de buurtbus bereikbaar vanaf station Oss, vertrek precies op het hele uur. Ook Megen en Macharen zijn met dezelfde buurtbus bereikbaar. Houd er bij de planning van je wandeling wel rekening mee dat deze bus maar in één richting rijdt: vanaf Oss via Oyen, Macharen, Megen en Haren weer terug naar het station.

Drie Eigen

Drie Eigen is een historische aanduiding van de 'eigengoederen' Thorn, Neeritter en Kessenich. Deze oefenden tot aan de Franse tijd een gemeenschappelijk beheer uit over de gemene gronden tussen deze dorpen. Schapen- en koeienhoeders uit de drie kernen konden er hun dieren laten grazen. Ook voor brand- en geriefhout en voor het op kleine schaal steken van turf kon men er terecht.

Onder de naam Drie Eigen is nu een zestal wandelroutes gepresenteerd in de directe omgeving van de drie dorpen, samengebracht in een fraaie folder.

Zwerven tussen grote grazers

Bij het afhalen van de folder bij de VVV in Thorn kregen we een informatiefolder mee over grote grazers in de natuurgebieden, met een aantal raadgevingen voor als je ze tegenkomt op de wandeling. Wellicht nuttig, want je komt meer dan eens Konikpaarden en Gallowayrunderen tegen. Toch hadden we liever gezien dat de VVV-informatrice ons erop had geattendeerd dat het op de kaart ingetekende pontje tussen het Nederlandse natuurgebied Koningsteen en het Belgische Kollegreend (twee voormalige grindeilanden in de Maas) in een van de wandelroutes niet bestaat; ook nooit bestaan heeft. Niet zo verwonderlijk, want het landschap ten zuiden van Thorn verandert elke dag: de ene plas wordt gegraven en een andere weer opgespoten. Het zal dan ook nog wel even duren voordat door dit landschap van de Grensmaas een definitieve route mogelijk is.

Kempen en Maasland

De wandelroutes zijn een initiatief van het Regionaal Landschap Kempen en Maasland. Met deze streek wordt het noordoosten van Belgisch Limburg aangeduid. Het Regionaal Landschap maakt veel werk van het wandelen en fietstoerisme. Hier zijn ook de fietsknoop-

punten hun opmars begonnen, een bewegwijzeringssysteem dat je in staat stelt je eigen route samen te stellen.

Enigszins vergelijkbaar zijn de wandelroutes. Er is nog geen sprake van knooppunten, maar de routes zijn zo gekozen dat ze een wandelnetwerk vormen waarin je naar hartelust kunt combineren. In totaal kent het Regionaal Landschap er al ruim 300 km bewegwijzerde wandelroutes.

In Drie Eigen zijn de wandelingen zelf vrij kort, tussen de 5,5 en 7,5 km. Toch kan je door wat te combineren er zo'n 18 km zwerven. Er zijn drie startplaatsen, Thorn, Neeritter en Kessenich. Onder andere vanaf de Napoleonsweg wijzen 'Drie Eigen'-borden je naar parkeerplaatsen, waar je je eigen wandeling kunt beginnen.

De wandelroutes zijn consequent in twee richtingen bewegwijzerd. Elke wandeling kent zijn eigen kleur en teken.

Routekaart

Het routekaartje in de folder oogt bijzonder goed. Je krijgt ook direct een helder overzicht van mogelijke wandelroutes, inclusief de af te leggen kilometers.

Het is alleen lastig je precies te oriënteren, omdat alleen de routes zelf zijn ingetekend met enkele hoofdwegen, het water en de dorpskommen. Het doet een beetje denken

aan een blinde kaart. Dwarsweggetjes en paden zijn bijvoorbeeld niet opgenomen. Echt zwerven door het gebied met alleen de folder in de hand is er dus niet bij. Als je een ander aantrekkelijk pad ziet, weet je niet waar je uitkomt.

Het wordt helemaal lastig als blijkt dat de route niet goed is ingetekend, wat op twee

plaatsen het geval was bij de route die door *Te Voet* is gelopen. Nu wezen de paaltjes met de markering de weg, maar als deze om wat voor reden dan ook zijn verdwenen, wordt het echt zoeken.

Natuur en cultuur

Je kunt de 'Drie Eigen'-natuurwandelingen goed combineren met een snuifje cultuur. Thorn is bij iedereen wel bekend, maar ook Neeritter en Kessenich hebben veel te bieden. In de brochure 'Cultuurwandelingen Drie Eigen' zijn wandelingen door de drie kernen beschreven, met uitgebreid aandacht voor cultuurhistorie en monumenten. Zo is een dagje wandelen in Drie Eigen wel heel goed besteed.

Wilhelmien Dijkstra



Bruggetjes over de Thornerbeek



Thorn, het witte stadje

Drie Eigen praktisch

- Thorn en Neeritter zijn elk uur met bus 73 vanuit Weert en Roermond te bereiken; op zondag rijdt deze bus elke twee uur. Even informeren naar de vertrektijden kan geen kwaad, want medio december wijzigt de dienstregeling. Er is geen openbaar vervoer de grens over.
- De wandelfolder Drie Eigen kost € 1,50, de brochure met de cultuurwandelingen € 3,00. Beide uitgaven zijn bij de VVV in Thorn verkrijgbaar. Deze is dagelijks geopend vanaf 10.30 uur. Tot maart gelden nog de wintertijden: open vanaf 11.00 uur en op maandag dicht. Bij de VVV is ook de topografische kaart 58C van het gebied te koop.
- Voor iets te eten en drinken is in Thorn altijd wel wat te vinden, in Neeritter loop je een grote kans voor een gesloten deur te staan.

Dwalen door Drie Eigen

Twee dagen heeft *Te Voet* over de 'Drie Eigen'-natuur- en cultuurwandelroutes door het gebied gedwaald. En af en toe de verleiding niet kunnen weerstaan andere paden in te slaan.

Neeritter

Thorn heeft geen verdere krans. In het witte stadje waan je je terug in de 17e of 18e eeuw. Des te verrassender is Neeritter. Een klein dorpje, ontstaan op de grens van weilanden en akkers aan de Itterbeek. Waar de verbindingswegen samenkwamen, ontstond een typisch driehoekig dorpsplein, de dries. Dit plein is nu genoemd naar Gerard Krekelberg. De eeuwenoude eiken van het net buiten het dorp, en ook net over de grens gelegen kasteel van Borglitter inspireerden deze Neeritternaar tot het schrijven van zijn meest beroemde regels "Waar in het bronsgroen eikenhout...". Dat kasteel is omstreeks 1500 gebouwd. Neeritter was toen nog een Luiks(!) vrijdorp. Alleen de zware slottoren herinnert nog aan dit kasteel. Nu staat er een vierkant classicistisch waterkasteel. In het poortgebouw, onderdeel van de fraai gerestaureerde bijgebouwen, vind je een doorgang naar Nederland. Via enkele smalle paadjes langs de achterzijde van de huizen van Neeritter kom je weer in het dorp. Juist op dat punt begint de oude wal, die nog langs de hele noord-westzijde van het dorp goed te volgen is.

Vanaf de wal ben je ook zo op de hoger gelegen akkers. Geen onderdeel van de Drie Eigen-wandelingen, maar over de fraaie onverharde paden tussen de akkers door is het heerlijk wandelen in de richting van de visvijvers van Heioord en de Uffelse Beek. Houtwallen, boomgaarden en bosjes geven er de nodige afwisseling. En breken de 'zandstormen' die hier kunnen huishouden.

Watermolens in de Itterbeek

Vanaf Neeritter gaat het over de blauwe route door het open dal van de Itterbeek noordwaarts. Op korte afstand kom je wel vier watermolens tegen. De eerste zagen we al bij het kasteel. Een wel heel bijzondere, als

we de uitleg mogen geloven. Eentje met hoog-rendement, een ijzeren Poncelet-rad. De raderen zijn aan de zijkanten afgesloten waardoor het water niet kon afstromen. Bij de molen in het dorp is ook een overdekte waterput te zien. Vanaf de watermolen bij Ittervoort leidt een smal voetpad in zuidoostelijke richting over de beek naar de Napoleonsweg en verder naar reservaat Vijverbroek, het hart van Drie Eigen. We kozen voor dit pad en niet voor de blauwe route van Ittervoort naar Thorn. We kenden die route al van het Pelgrimspad. Het is een wat smoezelig pad langs de Itterbeek met aan de ene kant schuttingen met tuinhuisjes erachter en aan de andere zijde een enkele meters hoger gelegen akkerplateau waarvan je dus niets ziet. Vandaar onze keuze.

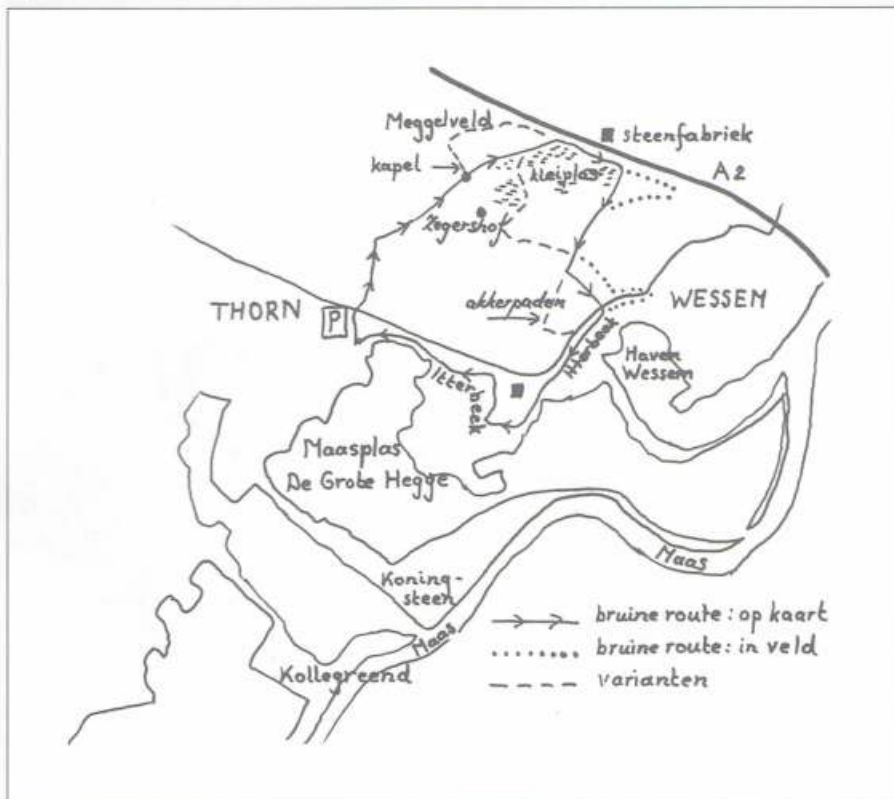
Natuureservaat Vijverbroek

Jarenlang dreigde Vijverbroek, een oude maasmeander, aan de ontgrinding ten prooi te vallen. Nu wordt het unieke karakter van het broekbos door iedereen erkend. Je loopt er over verende, wat drassige paden, nu eens door het bos, dan weer over weiden met grote grazers. Het Vlaams Limburgse dorpje Kessenich, met ook de nodige cultuurhistorie, is vanuit Vijverbroek in een kwartiertje te bereiken. Richting Thorn kun je vanuit Vijverbroek het leukst langs de Itterbeek lopen, die hier van naam verwisselt in Thomerbeek, tot je bij de watermolen komt. Vanuit Kessenich naar Thorn is de rode route over de Maasdijk beslist een aanrader.

Meggelveld

Onze dwaaltocht langs de Itterbeek en door Vijverbroek beviel beter dan het met een bruin kruis gemarkeerde rondje ten noorden van Thorn een dag eerder. Maar met enkele aanpassingen – opmerkelijk dat de paadjes in het Meggelveld niet in de route zijn opgenomen – is daar toch wel een alleszins acceptabel rondje van te maken. Nu volgt de route voor ongeveer de helft asfaltweggetjes en moet je ook nog zeker een kwartier pal langs de A2 lopen.

Vanaf de grote parkeerplaats in Thorn kun je het best met de klok mee lopen. Dan heb je op het eind op het dijkje langs de Thomerbeek een mooi zicht op het witte stadje. Je oog valt het eerst op een steenfabriek. Door de enorme watersportontwikkeling op de Maasplassen met hun impact op het landschap zou je bijna vergeten dat die vroeger het landschap domineerden. De waarschuwing op het routekaartje 'mogelijk lawaaihinder door verkeersweg' is meer dan terecht. Het valt dan ook tegen dat het weggetje langs de A2 nog langer moet worden gevolgd dan op de kaart aangegeven. Leuker is bij het kapelletje linksaf te gaan, en bij het eerste poortje een paadje door het natuurgebied Meggelveld te volgen. Ook dan moet je langs de snelweg, maar het is maar kort. Dan even terug over de verharde weg en na de eerste waterplas linksaf langs sluitboom. Let op de begroeiende insteekdammetjes in het water. De plassen zijn door kleiwinning ontstaan. Over de dammetjes werd de klei naar de over de A2 gelegen steenfabriek afgevoerd. Het pad wordt steeds smaller – het is hier vrij struinen, zegt NM-medewerker Harry Zuilen. Volg de oever tot het weggetje waaraan de boerderij Zegershof is gelegen. Over de plas



heen krijg je eerst nog een fraai doorkijkje op deze monumentale boerderij.

Bruggetje over Thornerbeek?

Zuilen heeft ook geen moeite met een bruggetje over de Thornerbeek. Dat zouden twee vliegen in één klap zijn. De route kan dan over enkele onverharde paden tussen de akkers worden geleid en het bedrijventerrein van Wessem wordt gemeden. Het idee voor een dergelijk bruggetje was wat ingegeven door de foutieve intekening van de route op het

kaartje. Het leek erop dat je alleen maar de weg Thorn-Wessem overhoefde steken plus de erlangs gelegen de beek om direct bij het begin van het Natuurmonumenten-pad langs de Thornerbeek te komen. De routemakers van het Regionaal Landschap pikken de suggestie op. "Wellicht kan het worden meegenomen bij de realisatie van nieuwe routes in Nederland, waarover op dit moment besprekingen lopen", zegt projectleider Erwin Christis van de wandelfolder Drie Eigen. Een probleem ziet hij wel: "De akkers waarover het pad moet worden geleid worden af en toe als schietterrein gebruikt."

vervolg van pag. 12 *Wegenwet*

Theorie en praktijk

In theorie is de Wegenwet voor wandelorganisaties nuttig om de openbaarheid aan te tonen. De praktijk is problematisch, is een van de conclusies in de quick scan. De leggeradministratie is verouderd, de procedures voor ontzetting ondoorzichtig. En het afdwingen van openbaarheid past moeilijk in de lokale bestuurscultuur. Voor nieuwe situaties lijkt de Wegenwet al helemaal niet geschikt. Inzetten op de ontwikkeling van provinciale wandelpadenplannen lijkt verstandiger. Met daaraan gekoppeld het verder ontwikkelen van andere manieren en instrumenten om de toegankelijkheid te regelen in de sfeer van

overeenkomsten, erfdienstbaarheden en groene diensten.

Geen energie verspillen

Geconfronteerd met de resultaten van de quick scan wil het bestuur van het Wandelplatform geen energie meer verspillen aan 'een wet die nauwelijks meer functioneert'. Wel zijn de wegenleggers en de Wegenwet van belang voor het in kaart brengen en de toegankelijkheid van cultuurhistorische verbindingen. *Te Voet* stelt het Wandelplatform voor hier actie op te ondernemen. Waarom bijvoorbeeld geen project gestart om, voordat het te laat is, een duidelijk

beeld van de oude paden te krijgen? Hetzelfde geldt voor de andere suggesties uit de quick scan, zoals het ontwikkelen van provinciale wandelpadenplannen en andere instrumenten om de toegankelijkheid te regelen. Ze worden door het bestuur van het Wandelplatform van harte onderschreven, zonder er in welke vorm dan ook actie aan te verbinden. Vooral die 'andere instrumenten' kunnen nog wel een zetje gebruiken, dus waarom ook hier niet op ingezet door het Wandelplatform? De niet-verspilde energie van het Wandelplatform moet toch ergens blijven.
Harry Benschop

vervolg van pag. 15 *Beersche Overlaat*

Reconstructie

Fons Mandigers geeft aan dat Natuurmonumenten de Diedensche Uiterdijk vergaand wil openleggen. "Wij willen meer doen voor de wandelaar. Maar het is nu nog te vroeg voor routes. Eerst moet de natuurontwikkeling meer vorm krijgen. Het is nu nog te pover. Dan pas kunnen we plannen maken". De Reconstructie heeft als opdracht het gebied leefbaarder te maken. Verbeteren van de recreatiemogelijkheden, voor de eigen inwoners en voor het toerisme van buiten, is een van de doelen. Oogmerk is een deel van het verlies aan werkgelegenheid in de landbouwsector te compenseren. Andere doelen zijn het oplossen van de varkensproblematiek en realisering van de ecologische hoofdstructuur. Juist met dat laatste vlot het niet zo erg. Dat is jammer, want de EHS vormt op zijn beurt weer de basis voor de recreatieve ontsluiting van het gebied voor wandelaars en fietsers. Mandigers: "Als het eenmaal zover is, staan wij ervoor het gebied beleefbaar te maken voor een groot publiek, zowel de natuur als de cultuurhistorie".

Hij wijst er nog op dat het gebied van de Beersche Overlaat veel meer mogelijkheden kent voor de wandelaar dan alleen bij de Groenendijk en de Diedensche Uiterdijk. Bijvoorbeeld langs de hoofdwaterlopen, over de rand van agrarische percelen. Ook Molenaar had voor *Te Voet* nog wat mogelijkheden geschetst, bijvoorbeeld om vanaf Megen verder te gaan. "Naar Maggeren, zoals wij hier Macharen noemen, kost het niet zoveel moeite. Over de hier half verharde Maasdijk of door de uiterwaarden." Verder naar het westen toe biedt de Hertogswetering mogelijkheden, zeker waar hij parallel loopt met de Roode Wetering. En naar Ravenstein toe zijn sommige stukken uiterwaard al toegankelijk, al valt het nog niet mee er van oost naar west doorheen te lopen, omdat op essentiële plaatsen overstapjes ontbreken. Voldoende stof voor *Te Voet* om eens over door te praten met de stichting Landschapsbeheer Oss en de Reconstructiecommissie Maas en Meierij.
Harry Benschop



Verkiezingsprogramma's staten

In maart vinden de verkiezingen voor provinciale staten plaats. *Te Voet* heeft in de meeste provincies alle politieke partijen benaderd om in hun verkiezingsprogramma meer aandacht te besteden aan het wandelen. Concreet is de suggestie gedaan een initiatief om te komen tot een provinciaal wandelpadenplan in het programma op te nemen.

De provincies spelen als middenbestuur een grote rol bij het tot stand brengen van een goed net van wandelpaden. Niet alleen door hun verantwoordelijkheden op het gebied van de ruimtelijke ordening, maar bijvoorbeeld ook door hun bemoeienis met de verblijfs- en dagrecreatieve voorzieningen en met het openbaar vervoer (denk aan creëren van Groene Haltes en het zorgen dat wandelroutes bereikbaar blijven) mag van provincies het nodige worden verwacht.

Te Voet heeft de provincies erop gewezen dat provinciale fietspadenplannen al vele jaren deel uitmaken van het provinciale beleid. Wandelpadenplannen waarin onverharde paden en bestaande routes beschermd worden, met jaarlijkse uitvoeringsprogramma's die de basis leggen van nieuwe verbindingen helaas nog niet. Slechts twee provincies denken al in die richting: Zuid-Holland en Utrecht. Zuid-Holland is het verst met een wandelpadenplan. Daar is een concept dit najaar gepresenteerd.

De eerste reacties op de mailing waren hoop-

gevend. De regiocoördinatoren zijn ingeschakeld om de politieke partijen zonedig nadere informatie te geven. Maar iedere *Te Voet*-er kan natuurlijk ook zelf tijdens de verkiezingstournee de aandacht van partijen vragen om op te komen voor de wandelaar.

Ruimte voor de rivier

Te Voet heeft erbij het Wandelplatform op aangedrongen naast al het werk dat met de LAW's te maken heeft ook aandacht te besteden aan het wandelbelang als zodanig. Als voorbeeld is het project 'Ruimte voor de rivier' genoemd. De komende jaren zal er het nodige gebeuren in het rivierengebied om beter voorbereid te zijn op hoge rivierafvoeren. Grote delen van het rivierengebied, meer in het bijzonder de uiterwaarden, zullen worden aangepakt.

Bij de planvorming en uitvoering zou ook meer moeten worden gekeken naar de mogelijkheden om wandelaars in die gebieden de ruimte te geven. Op sommige plaatsen gebeuren al heel leuke dingen, op andere plaatsen lijkt er niets te kunnen of wordt er gewoon niet aan gedacht. Hoog tijd dus volgens *Te Voet* om hier verandering in te brengen.

Het is ook nu of nooit.

De suggestie is ondersteund door andere partijen in Wandelplatform. Eind dit jaar weten we of het Wandelplatform eraan gaat beginnen.

Leden van *Te Voet* die op de een of andere manier willen meewerken aan 'Ruimte voor de rivier, ruimte voor de wandelaar' kunnen het

best even contact opnemen met het secretariaat van *Te Voet*, tel. 0182-501483. Daarbij kan gedacht worden aan het inventariseren van de openstelling van de rivierengebieden op dit moment, aandragen van suggesties en het overleggen met betrokken partijen.

Wijzigingen in LAW's

Al jaren dringt *Te Voet* bij het Wandelplatform aan op het beter communiceren van tussentijdse wijzigingen in de routes van lange-afstandswandelpaden en streekpaden. Vermelding van deze wijzigingen op de website van het Wandelplatform of op de site van het NIVON lijkt voor veel wandelaars in een behoefte te kunnen voorzien. Tijd en geld hebben het Wandelplatform volgens eigen zeggen ervan weerhouden hieraan gehoor te kunnen geven. Dit najaar heeft *Te Voet* het probleem nogmaals onder de aandacht van het Wandelplatform gebracht. Daarbij is ook gevraagd in herdrukken van de routegidsjes openheid van zaken te geven wat er zoal gewijzigd is in de route.

In dit nummer van Lopend Vuur heeft *Te Voet* zelf alvast maar enkele routes onder de loep genomen. Het is de bedoeling dat deze informatie ook op de website van de vereniging komt te staan. In de komende tijd willen we ook andere paden op deze aspecten beoordelen. Wie daaraan wil meewerken voor paden in zijn eigen omgeving, kan contact opnemen met het secretariaat, tel. 0182-501483.

Problemen rond het padland van Holysloot

Wandelaars en fietsers uit Amsterdam en Waterland kennen al sinds lange tijd het pad, dat van Holysloot door de weilanden naar de IJsselmeerdijk loopt. Het mooie onverharde stukje voetpad maakte het mogelijk een rondje te lopen of te fietsen vanaf de dijk bij Durgerdam via Ransdorp en Holysloot en dan over het padland naar de dijk en dan weer terug over de dijk.

Sinds de MKZ-crisis (voorjaar 2001) zijn er echter problemen met het pad. Een aantal boeren heeft deze crisis aangegrepen om het pad te blokkeren uit onvrede met de overheid.

Wandelaars kwamen voor onaangename verrassingen te staan: gebarricadeerde vlonders, gesaboteerde bordjes en wegwijzers en een boer die zwaait met een jachtgeweer. Het pad is echter volgens de wegenlegger een open-

baar pad. Het pad is (o.a. als Bakkerspad) al minstens 45 jaar belopen. De problemen zijn ontstaan door de overdracht van het land van vader op zoon. De laatste ergerde zich altijd al aan wandelaars en heeft de MKZ-crisis misbruikt voor zijn optreden.

Een bewonersgroep uit Holysloot heeft op 7 april 2002 een vernielde brug hersteld, die voor een deel daarna weer vernield werd. Men heeft toen een brief naar het waterschap gestuurd. Op 3 juni 2002 heeft een fietser weer vernielingen geconstateerd. Overigens is het pad nu een officieel voetpad en mag er dus niet meer gefietst worden.

Eindelijk heeft de wegbeheerder (het waterschap De Waterlanden) ingegrepen. Na een mislukt gesprek met de boer heeft men besloten hem de wacht aan te zeggen. De boer was

schouwmeester van het waterschap, maar men heeft hem nu geschorst als schouwmeester. Bij elke schade, die de boer aanricht, volgt nu een sommering tot herstel van het pad op zijn kosten. De boer heeft ingebonden, maar ligt nog wel dwars over een alternatief tracé. Het waterschap heeft ook besloten er direct de politie bij te halen: van elke overtreding wordt proces-verbaal opgemaakt. Het waterschap hoopt dat de officier van justitie daarna tot vervolging overgaat. Vanaf nu zou u dus zonder problemen het pad weer moeten kunnen lopen. Houd ons op de hoogte, als dat niet meer zo is.

*Fred Triep,
m.m.v. Wandeloverleg Noord-Holland en
Vladimir Mars*

Lopen door lage landen

Je moet de titel wel heel erg letterlijk nemen, waarschuwen de samenstellers al in de eerste zin. Hun wandelingen situeren zich in de laagste delen van de Lage Landen, tussen de schaduwwijke grasdijken van de Beemster, de schurvelingen bij Ouddorp op Goeree en de kades in Vijfheerenlanden. Ruim 30 routes waarvan het merendeel de wandelaar het Hollandse polderlandschap laat ontdekken. Dat zich elke keer weer anders manifesteert. Daar zit ook de kracht van het boekje. Het is een goede kennismaking met de Hollandse polder, een goede kennismaking ook met de wandelmogelijkheden in die polder. Soms wordt gebruik gemaakt van bestaande wandelroutes, stukjes LAW, provinciale routes en streekroutes. Eigen vondsten en twee stukjes over de Hollandse waterlinie, al wel uitgegeven maar nog niet gemarkeerd, completeren het geheel. Alle routes, ook die door de stadsrand en door de binnenduinen, hebben gemeen dat zij eerder in AD magazine zijn verschenen.

De samenstellers vonden dat de stad – niet zozeer de historische binnensteden met hun monumenten, maar de stadsranden en de uitloeken van het stedelijk landschap – en de blanke top der duinen – hier geven ze aan een voorliefde te hebben voor de binnenduinstrand – niet in een wandelgidsje over de kustgebieden mogen ontbreken. Je kunt daar verschillend over oordelen. Het geeft aan de ene kant een vollediger overzicht wat het gebied heeft te bieden. Aan de andere kant maakt het er weer een 'van-alles-wat-boekje' van. Mooie kaartjes, met veel informatie om het landschap beter te leren kennen en begrijpen. Ook, heel uitzonderlijk, veel aandacht voor de ondergrond, al zijn soms op het overdrevene af oeverwallen en stroomruggen ingekleurd, op plekken waar je ze met de beste wil van de wereld niet meer kunnen zien. Op andere kaarten voert juist het landgebruik (bouwland/weiland) de boventoon. Op zich niet erg, als maar steeds duidelijk was gemaakt wat al de kleurtjes op de kaarten betekenen. Nu is het vaak gissen, ook al omdat op sommige kaartjes de legenda volledig ontbreekt. Dat doet ook wat afbreuk aan andere – zeer zinvolle – informatie. Op de kaartjes zijn niet alleen de gekozen wandelroutes ingetekend, maar vaak ook vrijliggende fiets- en voetpaden in de omgeving. Alleen de legenda is niet altijd eenduidig: met hetzelfde symbool wordt op het ene kaartje een vrijliggend voetpad aangegeven, terwijl het op een ander kaartje een fiets/voetpad blijkt te zijn. Wat ermee wordt

aangeduid op een kaartje zonder legenda laat zich dan helemaal raden.

Voor wie in hem onbekende streken het Hollandse polderlandschap wil leren ontdekken en waarden biedt dit wandelkaartenboek de nodige inspiratie voor stuk voor stuk kwalitatief goede halve of hele dagwandelingen. De stadsrand en de binnenduinen krijg je erbij cadeau.

Lopen door lage landen, een wandelkaartenboek met 34 tochten, 2002. Algemeen Dagblad, Uitgeverij Open Kaart, 144 p. kl. ill. & crt. € 14,95

Giersbergen en De Margriet

Voor het gebied van Giersbergen en De Margriet is een programma opgesteld onder andere om het gebied toegankelijker te maken voor de recreant. Het gebied ligt ingeklemd tussen de Loonse en Drunense Duinen en het Afwateringskanaal 's Hertogenbosch-Drongelen.



Het gehucht Giersbergen

Al in de Middeleeuwen brachten de bewoners van de Uithof Giersbergen het natuurlandschap in cultuur. De middeleeuwse kavelstructuur is nog altijd herkenbaar en de belangrijkste wegen, kavelscheidingen en omwallingen - aangelegd om te voorkomen dat de landbouwgronden zouden onderstuiven - zijn nog steeds aanwezig. De oostelijk van Giersbergen gelegen ontginning van De Margriet dateert uit het begin van de vorige eeuw. Het is nog steeds een enclave in de bossen. Het toegankelijker maken van het gebied heeft geresulteerd in vijf wandelroutes van zo'n anderhalf uur en één heel korte rond het gehucht Giersbergen. Er zijn geen nieuwe paden toegevoegd. Dat is in deze streek, die gekenmerkt wordt door veel onverharde wegen en paden, ook niet zo nodig. Je wordt nu aan de hand meegevoerd langs de mooie plekjes in de streek, half cultuurlandschap half natuurlandschap met de nodige cultuurhistorie. Verharde wegen zitten niet in de routes. Alle wandelroutes zijn gebundeld in een brochure. Drie zijn bewegwijzerd, drie niet. Van

de laatste vind je een goede beschrijving in het boekje. Dat bevat ook voldoende achtergrondinformatie over wat je onderweg zoal tegenkomt. Een eenvoudig kaartje geeft een overzicht van de routes. Alle routes beginnen bij een horecagelegenheid, waarvan de openingsuren uitgebreid zijn aangegeven. Informatie over openbaar vervoer ontbreekt. Als je wilt – het gebied is niet echt ontsloten door de bus – kun je vanuit Den Bosch met de buurtbus naar Cromvoirt (bij café 't Centrum kun je de Distelbergroute oppikken) of met bus 136 naar Drunen-zuid voor de wandelingen die vanuit café De Drie Linden in Giersbergen vertrekken.

In vergelijking met bijvoorbeeld de Groene Halte-wandelroutes is de prijs van de brochure aan de hoge kant. Hij is verkrijgbaar bij de VVV's in de Meierij (o.a. Den Bosch) en bij cafés in de streek.

Wandelingen door Giersbergen – De Margriet, Samenwerkingsverband VVV's in de Meierij en Noordoost-Brabant, 16 p. kl. ill. & crt. € 3,50

ANWB Topografische Atlas

Bij de ANWB is een topografische atlas van Nederland op schaal 1:50.000 verschenen. Niet echt een must voor de wandelaar, blijkens een recensie in GR-berichten van de Vlaamse Grote Routepad.

'Vooral de automobilisten worden in de waten gelegd. Aanwijzingen voor tankstations, parkings en afritnummers enzovoorts worden vermeld. Dat Nederland een waterland is zie je meteen en ook hier krijg je erg veel informatie. De aard van de landschappen is heel gedetailleerd; er wordt zelfs een onderscheid gemaakt tussen loof- en naaldbossen. Bij de herkenningpunten als kerktorens, kruisen, kapellen, molens, monumenten in het algemeen zijn de symbolen goed leesbaar. Ook kampeerterrinen en geïsoleerde bomen worden gemerkt. Helaas was er geen ruimte meer over voor de recreatieve fiets- en wandelroutes. De plaatselijke, landelijke en andere wandel- en fietsvoorzieningen werden vergeten. Ook de populaire doorgaande wandelroutes (LAW's) en LF-routes kregen geen vermelding.' Een kans gemist dus. Want de gebruikte schaal is ook weer niet zodanig dat je er zelf wandelingen over nog niet door routemakers ontdekte padjes mee kunt uitzetten.

ANWB Topografische Atlas Nederland, 2002, 290 p., formaat 35x25 cm, € 49,50, ISBN 9018 01578 4

Zondag 8 december 2002

Zuid-Holland

Wandeling van Maassluis-west naar Vlaardingen-west van ca. 20 km.

Start: bij NS station Maassluis West om 10.33 uur, na aankomst trein uit Rotterdam. Route voert langs de Waterweg, Oranjeplas, stukje Oeverloperpad, kerkpad bij de Westgaag, door Maasland, nog een kerkpad (Doelpad) en Bonervliet. Via buurtschap Zuidbuurt naar NS Station Vlaardingen West.

Informatie en opgave: John Stolk, 010-5921376

Zaterdag 14 december 2002

Friesland

Rondwandeling van 19 km over het landgoed Oranjewoud bij Heerenveen, eventueel in te korten tot 13 km.

Start: bij Golden Tulip Tjaarda Oranjewoud om 10.30 uur. Vanaf station Heerenveen lopen of met de treintaxi. In 'Onverwacht Nederland' nr. 3 van 2002 heeft boswachter Kees van Son een wandeling door het gebied uitgezet. De wandeling loopt door een zeer gevarieerd, vogelrijk park- en bosgebied met oude lanen en waterpartijen en met cultuurhistorisch interessante tuinen en bouwwerken. Horeca bij het begin-/eindpunt.

Informatie en aanmelden: Paul en Geesje Wesselijs, tel. 050-3120917

Donderdag 26 december 2002

Brabant - Kerstwandeling

Rondwandeling van ca. 20 km vanuit Nistelrode door het natuurpark De Maashorst, met een stop in het bezoekerscentrum Slabroek (fototentoonstelling 'Wandelen in de natuur')

Start: Tweede Kerstdag om 10.45 uur op het Raadhuisplein (bij de kerk) in Nistelrode. Bereikbaar met bus 157 vanaf Oss, vertrek om 10.28 uur.

Een beetje afhankelijk van het weer lopen we eerst door het open landschap ten westen van Nistelrode over enkele oude, onverharde stegen. Via het Bomenpark De Hooge Vorssel bereiken we De Maashorst. Rust en stilte, bossen, heidevelden, beekdalen, stuifduinen, begrazingsgebieden, wijstgronden, vennen en oude Brabantse boerderijen kenmerken dit gebied. We zullen het allemaal zien en door ter plaatse goed bekende vrijwilligers van uitleg worden voorzien over dit grootste aaneengesloten natuurgebied in Brabant. Tijdens de rustpauze in bezoekerscentrum Slabroek is er de gelegenheid de fototentoonstelling 'Wandelen in de natuur' (zie pag.) te bekijken; toegang gratis.

Informatie en aanmelden: Harry Benschop, tel. 0413-212692 of Petri van Asseldonk, tel. 073-5030425.

Zondag 12 januari 2003

Nieuwjaarswandeling

Een goede start van het nieuwe wandeljaar is altijd onze nieuwjaarswandeling, die deze keer zal eindigen in Oudewater. Vanaf het beginpunt Montfoort is het zo'n 14 km wandelen.

Start: Bij de bushalte Kasteelplein in Montfoort om 10.50 uur. Montfoort is te bereiken met Connexxion, lijn 180 vanuit Utrecht (v. 9.52) en Gouda (v. 10.15). Aangezien de bus uit Utrecht een half uurtje eerder aankomt zal er voor hen, die uit deze richting arriveren, een kort 'voorprogramma' zijn door het centrum van Montfoort. Vanuit Oudewater terug met bus 180 naar Utrecht of Gouda.

We wandelen eerst vanuit Montfoort via de Engherkade, een weinig betreden kade, naar Linschoten. Slingerend door de fraaie oude kern van dit dorp lopen we langs het Linschoter Bos en de smalle zijde van de Lange Linschoten halverwege de middag het historische Oudewater binnen. Hier zullen we in stadscafé Joia een toast uitbrengen op het

nieuwe jaar.

Informatie: Effien Huizing, tel. 0182-501483. Opgave niet noodzakelijk.

Zaterdag 25 januari 2003

Friesland

Wandeling van 18 km van Westervelde naar Bakkeveen.

Start: in Westervelde, Norgeweg hoek Steeg om 10.30 uur. Vervoer met auto in overleg. Eerst door een beekdal, waarna de Friese ontginningen worden doorkruist. Daarna de verademing van de Bakkeveense Duinen om bij het oude landgoed 'de slotplaats' te komen. Onderweg zien we veel wat met de Hannekemaaiers te maken heeft.

Informatie en aanmelden: Eduard Korpel, tel. 0522-251304

Zondag 9 februari 2003

Zuid-Holland

Wandeling van 22 km langs het streekpad Groene Hart van Delft naar Zoetermeer (eindpunt: NS Buytenwegh aan Zoetermeerlijn; eventueel af te breken na 14 km bij NS station Zoetermeer aan de lijn Voorburg - Utrecht).

Start: NS station Delft 10.30 uur, verzamelen in de hal. De eerste etappe van een serie wandelingen langs dit nieuwe streekpad (totale lengte: 191 km). Door het gebied 'Biesland', gelegen tussen Delft en Zoetermeer en genoemd naar de gelijknamige polder bij Pijnacker. De wandeling van vandaag begint in het historische centrum van Delft en voert verder door drie typen randstadgroen. Achtereenvolgens de Delftse Hout, het Bieslandse Bos en het Balijbos. De eerste twee zijn bijna af. Het laatste bos is nog volop in de groei. Via het oude Floriadeterrein en de groene rand van Zoetermeer eindigt de wandeling bij het begin van het volgende gebied, de Rijnstreek.

Informatie en opgave: Eef Boeve, 015-2126833

Wandeltochten

georganiseerd door
de deelnemers zelf.

In vrijblijvende sfeer met anderen
(stevige) tochten ondernemen!

De Wandelpool wil mensen, die graag in gezelschap van anderen wandeltochten ondernemen, in de gelegenheid stellen samen op pad te gaan. Zij wil dit doel bereiken door zes keer per jaar een boekje uit te brengen. Per uitgave worden er momenteel ruim honderd wandeltochten aangeboden. Deelnemers aan de Wandelpool kunnen kosteloos aan deze tochten deelnemen.

Een abonnement op jaarbasis kost € 18,-. U ontvangt een recent proefexemplaar van de Wandelpool door € 3,25 over te maken op postbankrekening nr. 3152509 t.n.v.:

Stichting de Wandelpool
Drielandenhoek 51
2034 LT HAARLEM

Tel 023 5405530 / fax 0842 141280
info@wandelpool.non-profit.nl
www.wandelpool.non-profit.nl

