

# LOPEND VUUR

jaargang 17 ■ nummer 2 ■ augustus 2011 ■ prijs € 2,50

## IN DIT NUMMER O.A.

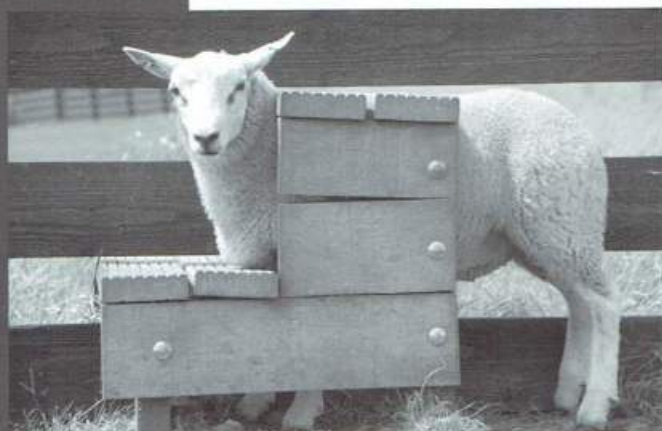
### UTRECHT SPECIAL

- Opzet provinciaal wandelnetwerk
- Grebbeliniepad
- Klompenpaden
- Recreatief medegebruik

### TEVOET IN ACTIE

- Dossier Aartswoud wordt vervolgd
- Ruimte voor de Lek en de wandelaar





## Van de redactie

Dit nummer staat in het teken van de provincie Utrecht. Onze contactpersoon in Utrecht Ineke Thierauf heeft gezorgd dat allerlei instanties die zich met wandelen in Utrecht bezig houden hun visie en plannen aan het papier hebben toevertrouwd. Ook TeVoeters dragen hun steentje aan de wandelactiviteiten in de provincie bij. Daarvoor zoekt TeVoet naast degenen die al een bijdrage hebben toegezegd, nog vrijwilligers die willen meewerken aan het nieuwe wandelroutenetwerk voor de provincie.

Naast de onderwerpen uit Utrecht zijn er ook een aantal ingezonden artikelen opgenomen van buiten deze provincie. Een aantal ingezonden artikelen wacht nog op het volgende nummer. Bijdrages voor het volgende nummer zijn als altijd weer welkom op redactie-lopendvuur@tevoet.nl. Ook tips voor artikelen blijven welkom!

De redactie wenst je veel lees- en wandelplezier!

### Wandelplatform wordt Wandelnet

De vereniging TeVoet is aangesloten bij de Stichting Wandelplatform LAW. Per 18 juli 2011 heeft de stichting Wandelplatform een nieuwe naam en huisstijl. De nieuwe naam is Wandelnet. Hiermee hoopt de Stichting haar naamsbekendheid te vergroten en de organisatie zichtbaarder te maken.

De nieuwe naam en stijl sluiten aan op de nieuwe positionering, die focust op belangenbehartiging, expertise en de wandelpaden. De nieuwe naam sluit ook aan op de site naam op internet, www.wandelnet.nl ■



## I N H O U D

Oproep	3
Provincie Utrecht gaat wandelnetwerk opzetten	4
Grebbeliniepad	5
Klompengaden	6
Stappenplan voor ontwikkeling klompengaden	8
Ruimte voor de Lek en de wandelaar	9
Kromme Rijnstreek	10
Wandeling Eiland van Schalkwijk	12
Recreatie Midden Nederland maakt wandelroutes	14
Utrechtse stadswandelgids beleeft herdruk	15
Trage paden	16
Nieuwe NS wandelingen	17
Wildlifewandelingen	18
Toneel der Vruchtbaarheid	19
Waddenwandelen	20
Ecoobjecten	21
Algemene ledenvergadering TeVoet	22
Activiteitenkalender	23
Eruit gelicht	24

Lopend Vuur is het ledenblad van TeVoet, vereniging van wandelaars. Het verschijnt drie keer per jaar.

#### TeVoet, vereniging van wandelaars

- voor meer en betere onverharde wandelmogelijkheden
- voor behoud en herstel cultuurhistorische paden

Ons motto, 'onverhard van dorp tot dorp'.

Meer informatie op [www.tevoet.nl](http://www.tevoet.nl). TeVoet is aangesloten bij de Stichting Wandelnet.

Het lidmaatschap van TeVoet bedraagt € 15,00 per jaar. Het lidmaatschap wordt automatisch verlengd, tenzij vóór 1 november schriftelijk is opgezegd bij de ledenadministratie

#### Redactie Lopend Vuur

Redactieadres: Koningin Emmastraat 51, 4205 BL Gorinchem, tel. 0183 622300, [redactielopendvuur@tevoet.nl](mailto:redactielopendvuur@tevoet.nl)

#### Ledenadministratie

Voor verhuizingen, aanmelden nieuwe leden: Ledenadministratie TeVoet, Postbus 1376, 3500 BJ Utrecht, ledenadministratie@tevoet.nl (Hans Dannis, tel. 0522-260205)

#### Secretariaat

Secretariaat TeVoet, Postbus 1376, 3500 BJ Utrecht, [info@tevoet.nl](mailto:info@tevoet.nl) (Dirk van Kekem, tel. 030-2210759)

#### Contactpersonen in de regio

TeVoet werkt met contactpersonen in de regio:

**Groningen:** Paul Wesselius, Regentessestraat 73, 9717 MG Groningen, tel. 050-3120917, [groningen@tevoet.nl](mailto:groningen@tevoet.nl)

**Drenthe:** Paul Wesselius, Regentessestraat 73, 9717 MG Groningen, tel. 050-3120917, [drenthe@tevoet.nl](mailto:drenthe@tevoet.nl)

**Friesland:** Ben Rutten, Greate Buorre 15, 9024 EJ Weidum, tel. 058-2519299, [friesland@tevoet.nl](mailto:friesland@tevoet.nl)

**Flevoland:** Jan Frederik Lubbers, Siriusstraat 3, 8303 ZZ Emmeloord, tel. 0527-697706, [flevoland@tevoet.nl](mailto:flevoland@tevoet.nl)

**Utrecht:** Ineke Thierauf, Vlasstraat 14, 3572 TT Utrecht, tel. 030-2730658, [utrecht@tevoet.nl](mailto:utrecht@tevoet.nl)

**Noord-Holland:** Fred Triep, Zonhovenstraat 29, 1066 MA Amsterdam, tel. 020-6155502, [noord-holland@tevoet.nl](mailto:noord-holland@tevoet.nl)

**Gelderland:** Nico Vlasveld, Everwijnlaan 11, 6816 RC Arnhem, tel. 026-4457852, mobiel 06-12534316, [gelderland@tevoet.nl](mailto:gelderland@tevoet.nl)

**Zuid-Holland:** Eeffien Huizing, Bernhardlaan 10, 2851 XD Haastrecht, tel. 0182501483, [zuid-holland@tevoet.nl](mailto:zuid-holland@tevoet.nl)

**Zeeland:** vacant

**Limburg:** vacant

**Noord-Brabant:** Harry Benschop, Loveren 33, 5111 TA Baarle-Nassau tel. 013-5902960 of 06-12498305, [noord-brabant@tevoet.nl](mailto:noord-brabant@tevoet.nl)

#### Bestuur TeVoet

Dirk van Kekem, secretaris, [info@tevoet.nl](mailto:info@tevoet.nl), (Tuinstraat 54, 3732 VM De Bilt, tel. 030-2210759)  
Hans Dannis, penningmeester, ledenadministratie@tevoet, (Ruskenstuk 11, 7943 JL Meppel, tel. 0522-260205)  
Harry Benschop (Loveren 33, 5111 TA Baarle-Nassau, tel. 013-5902960)

#### Aan deze Lopend Vuur werkten mee:

Harry Benschop, Bert van den Berg, Rien van den Berg, Ruud Campman, Annette van Erkel, Leta Hoeve, Henk Dikker Hupkes, Jeroen Jacobse, Arjen van Kaam, Dirk van Kekem, Chris Louwerse, Frederik Jan Lubbers, Frans Meijdam, Erica Schaafsma, Ad Snelderwaard, Marijke van Steenis, Ineke Thierauf, Fred Triep, Ingrid Tromp, Martien Veth, Clarion Wegerif, Paul Wesselius

#### Vormgeving en opmaak: Sanders Et Van Dam Reclame, Utrecht

Volgend nummer verschijnt in december 2011. Inleveren kopij vóór 1 november 2011.

#### Foto's omslag:

- 1 Wandelen buiten de binnenstad van Utrecht, park Bloeyendaal.
- 2 Gereconstrueerde loopgraaf bij het Grebbeliniepad.
- 3 Weidegebied westelijk deel van Utrecht.

# Ooproep



## Utrecht kan "De Wandelprovincie van Nederland" worden: doet U mee? Heeft U tijd en zin? DOE MEE. Mail naar [thierauf@xs4all.nl](mailto:thierauf@xs4all.nl)

Ook deze koe kijkt uit naar gebruikers van het nieuwe wandelnetwerk

TeVoet Utrecht is gevraagd door de wandelcoördinator van de Provincie Utrecht (Marieke Creemer) om een bijdrage te leveren aan het verbeteren van het wandelroutenetwerk. Gevraagd is:

1. De mogelijke essentiële verbeteringen concreet in kaart te brengen door het ontwerpen van een globaal provincie dekkend wandelnetwerk. Looptijd tot 31 oktober 2010.
2. Een selectie aan bestaande gemarkeerde wandelroutes na te lopen op belemmeringen, zoals kapotte hekjes, welig tierend onkruid, etc. (Bij de routes waar geen andere organisatie over waakt). Centraal staat het vaststellen van de belevings- en gebruikswaarde. Looptijd tot 31 maart 2012.

### Toelichting:

Nadrukkelijk is de vraag om in eerste instantie uit te gaan van gemarkeerde routes. Enige jaren geleden heeft de provincie het ontstaan van gemarkeerde wandelroutes gestimuleerd in het project Agenda 2010. Het eindproduct is te zien op <http://www.provincie-utrecht.nl/onderwerpen/vrije-tijd/recreatieve-routes/wandelrouteplanner/>.

Op deze kaart zijn meer dan 150 wandelroutes aan te klikken. Het voortbestaan van deze routes is de belangrijkste taak van de wandelcoördinator. Daarnaast heeft zij als taak beleid te ontwikkelen voor het uitbreiden van deze wandelroutes tot een provincie dekkend netwerk.

TeVoet Utrecht (in samenwerking met het Landelijke Wandelplatform) is betrokken geweest bij het Agenda 2010 wandelproject. Leden van Te Voet Utrecht hebben toen ook (2005/2006) knelpunten in het wandelnetwerk geïnventariseerd. Helaas is toen weinig met deze knelpunten gedaan. Beleidsontwikkeling en gericht zelf routenetwerken opzetten, was toen geen onderdeel van het wandelproject in Agenda 2010. Bovendien bleken de financiële kaders van de Provincie niet rekbaar genoeg voor de trage besluitvormingsprocessen bij o.a. gemeentes en grondeigenaren. De inventarisatie in 2011 bouwt voort op de resultaten van de vorige en gaat vele stappen verder. Bovendien past de inventarisatie nu wel in de beleidsvisie (ambitie) van de Provincie om "De wandelprovincie van Nederland" te worden. Bij de laatste verkiezingen hebben ook diverse provinciale partijen aandacht voor een beter wandelnetwerk in hun partijprogramma's opgenomen (ook dankzij lobby van TeVoet leden).

De nieuwe wandelroutes uit agenda 2010 zijn opgezet door vele instanties: gemeentes, Landschap Erfgoed Utrecht, Recreatieschap, Streekhuis Kromme Rijn, Waterschap, TeVoet zelf (bij Houten). In deze Lopend Vuur van een aantal van deze spelers in het wandelveld hun visies op het wandelen en hun rol bij het stimuleren en opzetten van wandelroutes. ■

Ineke Thierauf

## Gunstige uitspraak ten aanzien van het openbaar zijn van een pad.

De bestuursrechter deed op 24/2 uitspraak in zake de Zwarteweg (Heerhugowaard). Bondig samengevat: Het pad is niet meer openbaar op grond van opname in de wegenlegger of vastlegging in de ruilverkaveling, maar wel op grond van het feitelijke gebruik ervan voordat de eigenaar de toegang onmogelijk maakte. De gemeente (BenW daartoe aangezet door de gemeenteraad) staat in haar recht met haar eis het pad weer toegankelijk te maken. Het beroep van de eigenaar wordt verworpen. T.a.v. het risico van dierziekten en niet-verhaalbare schade wordt gesteld dat dit niet als bijzondere omstandigheid kan worden aangemerkt. De eigenaar kan hier de nodige maatregelen treffen volgens de rechter. Deze uitspraak kan mogelijk weer in de toekomst worden gebruikt in soortgelijke zaken. ■



Provincie Utrecht gaat provinciaal wandelnetwerk opzetten

# Kwaliteitsimpuls voor Wandelproduct Utrecht



De provincie Utrecht kent mooie wandelgebieden waarbij de Utrechtse Heuvelrug

er uitspringt. Daarnaast zijn er diverse lokale wandelnetwerken die niet onderling verbonden zijn en "witte" gebieden zonder gemarkeerde wandelroutes.

Door het opzetten en ontwikkelen van een wandelnetwerk wil de provincie Utrecht een impuls geven aan het wandelen. Goed ontsloten gemarkeerde wandelroutes (netwerken) voor de recreant en de inwoners, en een betere koppeling tussen routes, recreatieve voorzieningen en woonkernen, zijn belangrijk voor het woonklimaat, het imago en de economie van de provincie. Op 27 juni 2011 is er een eerste klankbord bijeenkomst geweest voor een klankbordgroep in oprichting. De aanwezigen steunden in deze bijeenkomst de richting die de provincie Utrecht wil opgaan.

## Sterkte en zwakte analyse

Er is gekeken naar de sterke en zwakte punten van de huidige stand van zaken met betrekking tot het wandelen in de

provincie en de kansen en bedreigingen zijn benoemd, in goed managementjargon er is een SWOT analyse (Strengths, Weaknesses, Opportunities & Threats) gemaakt. Sterke punten van de provincie zijn o.a. de landschappelijke kwaliteit en diversiteit (er zijn 3 nationale landschappen in een kleine provincie), aanwezigheid van groot aantal onverharde paden en een fijnmazig netwerk van openbaar vervoer. Zwakte punten zijn o.a. het gebrek aan eenheid en samenhang in het route- en wandelpaden-aanbod, beperkte stad-landverbindingen (één van de doelstellingen van onze vereniging is om dit landelijk te verbeteren), en een versnipperd informatie- en kaartaanbod voor wandelen. De provincie ziet kansen in de 7 AVP gebieden met recreatieve ambitie (AVP = Agenda Vitaaal Platteland), meer aandacht voor wandelen, de vergrijzing levert wandelaars én vrijwilligers op. Als knelpunten worden o.a. gezien het versnipperd grondeigendom, het beperkte budget, de recreatieve druk en de schaarse ruimte dwingen tot het samengaan van routegebonden recreatie (ruiters, fietsers en wandelaars) wat niet altijd fijn is voor de wandelaar, het verdwijnen van onverharde paden en vele autosnelwegen en spoorlijnen (barrières).

## Inbreng van TeVoet

De provincie heeft aan onze vereniging TeVoet gevraagd of ze een bijdrage wil leveren bij de realisatie van een wandelnetwerk in Utrecht. Dit mede naar aanleiding van de rol die TeVoet heeft gespeeld bij de realisatie van het provinciaal wandelrouteplan Zuid Holland. Leden van TeVoet zullen in eerste instantie de huidige wandelmogelijkheden c.q. bestaande wandelroutes in de provincie Utrecht in kaart brengen en hiermee een globaal (kwaliteits) wandelnetwerk te ontwerpen. In de volgende fase worden bestaande gemarkeerde wandelroutes geactualiseerd, beoordeeld op belevings- en gebruikerswaarde en gekeken naar uitbreiding of kwaliteitsverbetering van wandelroutes. Mogelijk kan TeVoet hier ook weer een rol spelen door de lokale kennis die onze leden hebben van het landschap.

## Klankbordgroep

In de klankbordgroep zijn naast TeVoet o.a. vertegenwoordigd Wandelnet, SBB, Nederlandse Wandelsportbond, Recreatie Midden Nederland, Recron, Landschap Erfgoed Utrecht, Recreatie Midden Nederland, Stichting Utrechts Landschap. Naar vertegenwoordigers uit de agrarische sector wordt nog gezocht. De provincie Utrecht heeft een full time wandelcoördinator in dienst, in ambtelijk jargon een waco, het is mevrouw Marieke Creemer. Informatie voor dit artikel is via haar verkregen. Lopend Vuur zal geregeld over dit project verslag doen. ■

Rien van den Berg

Ook het Derde Erfpad straks opgenomen in wandelnetwerk?



# Het Grebbeliniepad, een historisch themapad



Nee, het is 'm niet geworden. Het Grebbeliniepad was, naast Dwars door Gelderland en het Regge- en Dinkelpad, genomineerd voor Wandelroute van het jaar 2011. De laatstgenoemde is met de eer gaan strijken. Dat werd bekendgemaakt tijdens de Fiets- en Wandelbeurs die eind februari in Amsterdam werd gehouden. Toch is ook het Grebbeliniepad de moeite waard om er aandacht aan te besteden.

## Rijksmonument

De Grebbelinie is een van de grote drie waterlinies die het westen van Nederland eeuwenlang trachtten te beschermen tegen vijandelijke aanvallen. In Eruit Gelicht op de laatste bladzijde wordt wat dieper ingegaan op de linie. Toen het in mei 2010 precies 70 jaar geleden was dat er slag gevoerd werd om de linie tijdens de inval van de Duitsers, was dit een reden om de Grebbelinie weer uit de vergetelheid te halen. Verschillende partijen werken samen om in het gebied de juiste balans te vinden tussen cultuurhistorie, natuurwaarden en recreatie. Onlangs is de linie, na zes jaar werk van de genoemde stichting, door staatssecretaris Zijlstra (OCW) uitgeroepen tot rijksmonument. Eén van de manieren om de linie onder de aandacht te brengen is het Grebbeliniepad, ontwikkeld door de Stichting Grebbelinie in samenwerking met onder andere de provincie Utrecht. De gids van deze 81 km. lange wandelroute tussen Rhenen en Spakenburg verscheen in het voorjaar van 2010 bij uitgeverij Waanders. De website [www.grebbelinie.nl](http://www.grebbelinie.nl) biedt uitvoerige informatie over de historische betekenis van de linie. Daarnaast wordt onder meer aandacht besteed aan activiteiten en evenementen, de natuur, literatuur, horeca en natuurlijk aan de wandelroute.

## De route

Het themapad voert in dertien korte etappes van 4 tot 10 km langs de werken, sluisen, forten en kazematten van de Grebbelinie. Grote delen van de route volgen de oude linedijk. De etappes zijn geconcentreerd rond de plaatsen op de route en zijn eventueel te combineren. Voor openbaarvervoerreizigers aan te bevelen, aangezien niet alle begin- en eindpunten met het OV zijn te bereiken. Het zijn lijnwandelingen, die echter met enige handigheid wel tot rondwandelingen kunnen worden getransformeerd. De route is gemarkeerd

met blauw/groene stickers. Geregeld wordt ook gebruik gemaakt van bestaande routes, zoals LAW's en klompenpaden, wat soms tot een verwarrende hoeveelheid van markeringen leidt. Langs de route staan informatiepanelen die de wandelaar wijzen op markante plekken in de linie. Voor de opmerkelijke wandelaar zijn nog veel restanten van zowel de Grebbelinie te ontdekken, zij het niet altijd op het eerste gezicht. Bij het maken van de wandelroute is ernaar gestreefd om zoveel mogelijk onverharde paden te kiezen. Dit is helaas niet overall even goed gelukt. Zo wordt geregeld gebruik gemaakt van fietspaden.

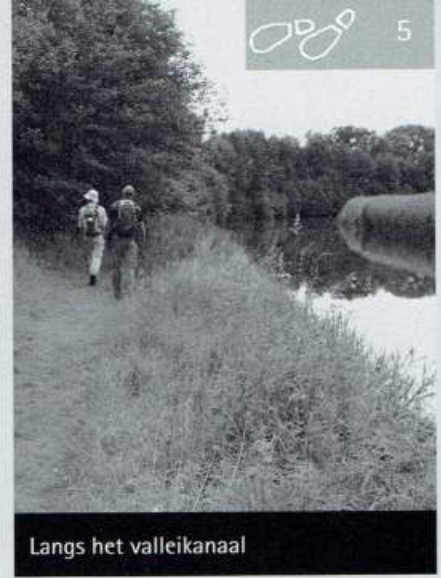
## De wandelgids

In de wandelgids wordt de route per etappe in twee richtingen beschreven en getoond op een kaartje. Overblijfselen van zowel de Grebbelinie als de Valleistelling, maar ook ander interessante punten, zijn met nummers op het kaartje aangegeven. Ook zijn voor elke plaats op de route en-



kele bezienswaardigheden beschreven. Hoewel de kaartjes op zichzelf duidelijk zijn, is het jammer dat er geen topografische kaarten zijn gebruikt. Ronduit storend is het dat elke kaart een andere schaal en noord/zuidrichting heeft,

al naar gelang de omvang van de etappe. Aardig is wel dat per etappe een fragment is afgedrukt van een kaart uit 1840, die een beeld geeft van de situatie in de 19e eeuw. Foto's en (summiere) informatie over horeca, overnachtingsmogelijkheden en openbaar vervoer completeren het geheel, dat wordt voorafgegaan door een uitgebreide en lezenswaardige historische inleiding.



Langs het valleikanaal

## Op pad

De eerste etappe, die start bij het NS-Station Rhenen is meteen veelbelovend. Al gauw klimmen we de Grebbeberg op en stuiten daar meteen al op sporen van de linie. Restanten van kazematten liggen half verborgen in het groen. Interessant is ook de reconstructie van een loopgraaf langs de Heimersteinse weg. Intussen genieten we van het spectaculaire uitzicht over de uiterwaarden van de Neder-Rijn. De militaire erebegraafplaats en het monument bij Ouwehands Dierenpark herinneren aan de slag die gevoerd werd aan het begin van de Tweede Wereldoorlog. Na de Grebbesluis vervolgt de route langs het riviertje de Grift tot aan Veenendaal, met horeca en NS-station. ■

Tekst: Marijke van Steenis

Foto's: Fred Triep en Rien van den Berg

Bronnen:

[www.grebbelinie.nl](http://www.grebbelinie.nl)

Literatuur:

- Bert Rietberg. *De Grebbelinie. Een cultuurhistorische gids. Matris, 2e dr. 2007. 188 p. ISBN 9789040076640*
- Bert Rietberg. *Wandelgids Grebbeliniepad Rhenen - Spakenburg. Waanders, 2010. 108 p. ISBN 9789053452530*
- Jan Blokker jr. *Oorlog in je achtertuin, verhalen van de Grebbelinie. Waanders, 2010. ISBN 9789040076718.*

## OM TE LOPEN

Naast het Grebbeliniepad noemt de website verschillende andere wandelmogelijkheden:

- Een drietal Klompenpaden in de regio: het Daatselaarse Pad (14 km), het Breeschoterpad (6 km) en het Dashorsterpad (12,5 km)
- De wandelroute Grebbelinie van Staatsbosbeheer (15 km, rond Renswoude)
- Routes vanaf de parkeerplaats Grebbelinie in Renswoude (5 km.)



# Klompenspaden: klompen aan, rugzak op en gaan!

## Wandelen door boerenland, over onverharde paden en vergeten achterlangsweggetjes

Tiendweg Oudewater – Montfoort



"Op 21 april 2011, een zomerse dag, hebben we bij Renswoude het Daatselaarsepad en het

Breeschoterpad gelopen. Wat een mooie Klompenspaden! Prachtige onverharde paden, met elkaar verbonden door een stukje asfalt. Zeer goed aangegeven, we hebben genoten. Veel dank aan de mensen die dit mogelijk gemaakt hebben: de routemakers en de boeren die het goed vinden dat je over hun land loopt!"

Het is slechts één van de vele reacties uit het gastenboek op de website [www.klompenspaden.nl](http://www.klompenspaden.nl). En er komen er nogal wat binnen. Variërend van loftuizingen tot verbeteringsuggesties, aanvullingen of fotoverslagen. Zeer waardevolle informatie voor Landschap Erfgoed Utrecht. "Want alle reacties helpen ons om de paden te verbeteren en verder te ontwikkelen", zegt Héléne Hine, één van de initiatiefnemers van de Klompenspaden en werkzaam als projectleider Klompenspaden bij Landschap Erfgoed Utrecht. Klompenspaden zijn rondwandelingen van 5 tot 15 kilometer door boerenland, over onverharde paadjes en vergeten doorsteekjes en spannende achterlangsweggetjes. In Utrecht en Gelderland hebben Landschap Erfgoed Utrecht en

Landschapsbeheer Gelderland inmiddels 36 Klompenspaden ontwikkeld. En er komen er nog meer bij.

### Ontoegankelijk wordt toegankelijk

"Toen we in 2002 het eerste Klompenspad openden, het Schutpad bij Leusden, hadden we nooit kunnen denken dat de Klompenspaden zo'n succes zouden worden. Maar het concept, of beter, de gedachte achter de Klompenspaden blijkt aan te slaan," vervolgt Héléne Hine. "Landelijk gebied is voor bewoners en recreanten vaak slecht toegankelijk. Zeker in de gebieden waar in de jaren '60 en '70 ruilverkaveling is uitgevoerd, zijn veel karakteristieke landschapselementen, onverharde voetpaden en landwegen verdwenen. Ook is de grond vaak ontoegankelijk omdat het particulier eigendom is, veelal van agrariërs. Door boerenland toegankelijk te maken en historische paden te herstellen en open te stellen, krijgen bewoners en recreanten de kans om het cultuurlandschap en de geschiedenis ervan actief te beleven. En die behoefte blijkt er te zijn." Jaarlijks loopt bijna een kwart miljoen mensen een Klompenspad.

### Lokaal initiatief, lokaal beheer

Het initiatief om een Klompenspad te ontwikkelen komt meestal uit de streek zelf. Evelien Kenbeek, programmacoördinator Klompenspaden, licht toe: "Mensen komen bij ons omdat een oud pad in de omgeving verwaarloosd is of een historisch

pad niet meer toegankelijk is. Soms is het ook een boer of een agrarische vereniging die aanklopt met het verzoek om samen een route te ontwikkelen", legt ze uit. Landschap Erfgoed Utrecht overlegt met grondeigenaren en partijen in de streek en zoekt contact met provincie, gemeente en mogelijke andere financiers. Ook regelt Landschap Erfgoed Utrecht het beheer van een Klompenspad door een vrijwilligersgroep op te zetten. Vrijwilligers verzorgen de markering, lopen de paden na op gebreken en ruimen achtergelaten afval op.

Doorkijkje Gerrit Achterbergpad Kasteel Sandenburg



Evelien Kenbeek: "Ik vind het heel bijzonder om te zien hoeveel mensen actief zijn voor de Klompenpaden. Want niet alleen medewerkers van Landschap Erfgoed Utrecht en Landschapsbeheer Gelderland zijn betrokken bij de Klompenpaden. Alereerst zijn er natuurlijk de grondeigenaren die hun grond beschikbaar stellen om recreanten te laten genieten van de omgeving. Daarnaast zijn bij elk pad vrijwilligers betrokken. Vaak zijn dit mensen uit de streek die zelf graag wandelen en het leuk vinden om een paar uur per maand actief te zijn in het buitengebied. Je ziet soms een heel nieuwe groep ontstaan die een pad adopteert en daar nauw bij betrokken is. Wij juichen dat enorm toe."

Amerongen werd gebruikt en verwijst het Snorrenhoefpad naar de snorders en bedelaars die destijds vaak in het gebied bij Leusden verbleven."

### Schapekaas en heggenschaar

De beleving van het cultuurhistorische landschap en het vertellen van het verhaal erover, zijn dus hoofdzaak. Maar de positieve effecten op de lokale economie en het omliggende landschap zijn inmiddels minstens zo belangrijk geworden. Sterker nog, Landschap Erfgoed Utrecht kijkt al bij de ontwikkeling van een Klompenpad naar de mogelijkheden daartoe. "Niets mooiers dan als een boer langs een Klompenpad de wandelaars ook zijn eigengemaakte bes-



Over en langs de sloot verder wandelen

### De K van Kwaliteit

LANDSCHAP ERFGOED UTRECHT



Klompenpaden zijn echt een merk geworden. De kwaliteitseisen bij de ontwikkeling van een Klompenpad zijn dan ook hoog. Een groot deel moet onverhard zijn, door boerenland lopen en zoveel mogelijk over historisch tracé, bij-

voorbeeld over oude kerkenpaden of jaagpaden. De paden zijn in twee richtingen bewegwijzerd. Er is een informatiepaneel en een folder met daarin een routekaart en informatie over het landschap, de natuur en het historische verleden van het pad en de omgeving. Hélène Hine: "De namen van onze Klompenpaden verwijzen vaak naar de geschiedenis van de streek. Zo verwijst de naam van het Cotlandenpad naar de verkavelingseenheid 'cotlanden' of 'collanden' die vroeger in de streek rond

senjam of schapekaas kan verkopen of als een landeigenaar zijn heg of erf aanpakt vanwege alle voorbijgangers," stelt Evelien Kenbeek.

### Routenetwerk

Landschap Erfgoed Utrecht zit niet stil. Evelien Kenbeek: "Naast het reguliere beheer en onderhoud van de paden, richten we onze blik ook op de toekomst. Zo onderzoeken we momenteel bijvoorbeeld de mogelijkheden van een route-app voor smartphones. Daarmee willen we de informatie over onze routes verder verdiepen en een bredere, wellicht jongere, doelgroep bereiken. Maar we kijken ook naar de ligging van de paden. Hoe kunnen we paden onderling verbinden zodat een echt netwerk van routes ontstaat waardoor wandelaars de mogelijkheid krijgen langere afstanden te wandelen? In de Gelderse Vallei hebben we al een aantal van die verbindingen gerealiseerd. Aan de westkant van Utrecht is het aanbod van Klompenpaden nog wat mager.



Welkomstbord

Daar zijn we juist bezig met de ontwikkeling van meer paden. Onder meer bij De Bilt en Kamerik kunnen wandelaars binnen nu en een jaar een Klompenpad verwachten. "Last but not least," vult Hélène Hine aan: "December 2012 vieren we ons 10-jarig jubileum: wandelaars kunnen uitzien naar een aantal bijzondere activiteiten rond de Klompenpaden!"

### Meer informatie

Wilt u meer weten? Heeft u een idee voor een route? Of wellicht heeft u belangstelling om als vrijwilliger mee te draaien in een van de vrijwilligersteams? Kijk dan eens op [www.klompenpaden.nl](http://www.klompenpaden.nl) Hier vindt u informatie over alle Klompenpaden in de provincie Utrecht en Gelderland. ■

Leta Hoeve (Landschap Erfgoed Utrecht)  
[www.landschaperfgoedutrecht.nl](http://www.landschaperfgoedutrecht.nl)

### OM TE LOPEN

**Breeschoterpad en Daatselaarsepad**  
Wandelen over landgoederen, boerenerven en de Grebbelinie in de Gelderse Vallei. Ontdek het mooie buitengebied van Renswoude en Scherpenzeel. Wandelen door het agrarische gebied, over landgoederen, langs boerenerven en delen van de Grebbelinie. Klompen aan, rugzak op en gaan!

Startpunt: restaurant De Dennen, Renswoude.  
Twee rondwandelingen: Breeschoterpad (6 km), Daatselaarsepad (14 km)  
Markering: gele en blauwe markeringen in de vorm van een klomp.

De folder is onder andere te koop bij de VVV's in de regio en kost € 1,50. Kijk voor meer informatie en de routekaart ook op [www.klompenpaden.nl](http://www.klompenpaden.nl).



# Stappenplan

voor de ontwikkeling van een Klompenpad

LANDSCHAP ERFGOED UTRECHT



Klompenpaden zijn er niet van de ene op de andere dag. Bij de ontwikkeling van deze cultuurhistorische wandelroutes komt veel kijken. Het duurt soms wel een paar jaar voordat de route daadwerkelijk te bewandelen is.

## Stap 1: Initiatief nemen en samenwerking zoeken

Landschap Erfgoed Utrecht en Landschapsbeheer Gelderland hebben de trekkersrol bij de ontwikkeling van Klompenpaden en zoeken samenwerking in het gebied. Allereerst is de gemeente een belangrijke samenwerkingspartner. Maar ook vrijwilligers van historische kringen, wandelverenigingen of andere geïnteresseerden spelen een grote rol bij het opzetten en opstellen van de routes. Met de streek, voor de streek een door de streek is een belangrijk uitgangspunt bij de ontwikkeling van Klompenpaden. Het is dan ook belangrijk de relevante partijen vanaf het begin te betrekken en te laten meedoen bij de ontwikkeling van de ideeën voor de wandelroute. De ontwikkeling en de instandhouding van Klompenpaden kost geld. In een vroeg stadium wordt een begroting gemaakt en wordt gekeken hoe het Klompenpad gefinancierd kan worden.

## Stap 2: Inventarisatie en onderzoek

Voordat een Klompenpad ontwikkeld kan worden, is het van belang een globale inventarisatie te maken van de historische voetpaden in het gebied die voor herstel in aanmerking komen. Voor de inventarisatie wordt veelal gebruik gemaakt van historisch kaartmateriaal van omstreeks 1900 (de Chromotopografische kaart des Rijks, 1:25.000). Bij de keuze voor dit kaartmateriaal speelt de betrouwbaarheid, de ouderdom, de verwerkbaarheid van de daarop voorkomende gegevens en de leesbaarheid een belangrijke rol. Het gehele buitengebied van de gemeente wordt geïnventariseerd.

De historische voetpaden zijn ingetekend op een recente topografische ondergrondkaart, zodat gelijk zichtbaar is wat nog aanwezig is en wat niet. Ook de landwegen uit die tijd zijn ingetekend, omdat anders vaak onduidelijk is waar de voetpaden naar toe liepen. Bovendien kunnen ook deze landwegen interessant zijn voor herstel. Het onderzoek is

tijdrovend, maar de resultaten zijn dikwijls verrassend, vooral op de zandgronden, waar het vroeger wemelde van de paden. Het resultaat is een recente topografische kaart van de gemeente, waarop alle verdwenen en nog aanwezige historische voetpaden en landwegen zijn ingetekend.

## Stap 3: Ideeën voor de wandelroute ontwikkelen

Om tot een goed wandelroute-ontwerp te komen wordt onderzocht welke wandelroutes er al bestaan in het gebied. Door al deze bestaande wandelroutes in het gebied op kaart in te tekenen, krijgen we een goed overzicht waar het tot nu toe ontbreekt aan wandelroutes. Deze kaart koppelen we aan de inventarisatiegegevens van historische paden en wegen, zodat er een overzichtskaart ontstaat waarop bestaande wandelroutes en verdwenen historische structuren staan. Deze kaart wordt aan de projectgroep voorgelegd. Lokale kenners weten vaak meteen of iets interessant is of niet en of er een grondeigenaar is die wil meewerken. Samen met de projectgroep worden de wandelmogelijkheden onderzocht, waarbij ontbrekende schakels in het wandelroute-ontwerp zoveel mogelijk door herstel van historische paden moet worden opgelost. Natuurlijk moet het eerste ontwerp na inschatting van de succeschansen door de projectgroep in het veld beter worden bekeken. Daar komen de wandelroute-ideeën tenslotte pas echt tot leven en worden de ideeën aan een aantal belangrijke aspecten getoetst.

## Stap 4: Deelname van grondeigenaren

Klompenpaden gaan vaak over stukken grond van particuliere eigenaren. Het is dus essentieel dat deze grondeigenaren meewerken aan de openstelling van hun

grond. Zij krijgen hiervoor een vergoeding, het land behoudt ook de agrarische bestemming en blijft in bezit van de boer. Maar voordat er daadwerkelijk verder wordt gekeken, moet met deze grondeigenaren wel eerst afgetast worden of er een mooie route in het gebied kan worden gerealiseerd.

## Stap 5: Aanleg van de route

Zodra de financiering rond is en de contracten met de grondeigenaren

en pachters zijn ondertekend wordt begonnen met de uitvoering. Wat er precies gedaan moet worden is afhankelijk van de route. Opnieuw aanleggen van paden op plekken waar historische paden hebben gelegen, beheerwerkzaamheden langs paden, hekken plaatsen en soms zelfs bruggen aanleggen.

De bewegwijzering van de route is daarnaast een belangrijk onderdeel van de route. Elke route is gemarkeerd, zodat de wandelaar op een simpele manier door het gebied geleid wordt. Ook wordt altijd een informatiepaneel bij de start van de route geplaatst. En de wandelbrochure met informatie over de cultuurhistorie en het landschap geeft de wandelaar een mooi beeld van het gebied waar doorheen gewandeld wordt.

## Stap 6: Beheer en onderhoud

Als de wandelroute gereed is dan houdt het niet op. De route moet goed gemarkeerd en begaanbaar blijven. In de omgeving van het Klompenpad wordt dan een vrijwilligersgroep opgericht die met ondersteuning van de Landschap Erfgoed Utrecht en Landschapsbeheer Gelderland het beheer en onderhoud van de route op zich nemen. Zonder deze enthousiaste mensen zou het niet mogelijk zijn om de paden tot een succes te maken. ■

Leta Hoeve (Landschap Erfgoed Utrecht)  
[www.landschaperfgoedutrecht.nl](http://www.landschaperfgoedutrecht.nl)





# Ruimte voor de Lek en voor de wandelaar

Vianen, Nieuwegein en Houten: een voorbeeld hoe het ook kan



De laatste jaren zijn er nogal wat wandelmogelijkheden verloren gegaan omdat in de uiterwaarden nevengeulen zijn gegraven. Hierdoor is het niet meer mogelijk om langs de rivier in de uiterwaard te lopen. De gemeentes Vianen, Nieuwegein en Houten hebben een variant uitgewerkt waardoor de waterstand bij hoog water tijdelijk 8 centimeter daalt.

## Achtergrond

De provincie voert de regie voor het project Ruimte voor de Lek. In de oorspronkelijke plannen zou de Pontswaard ten noorden van de oude binnenstad Vianen zodanig worden vergraven, dat er weinig ruimte voor recreatie en/of nieuwe natuur zou ontstaan.

De gemeentes zijn met een alternatief plan gekomen, waarbij na doorrekening bleek dat in een van de varianten de waterstand bij hoog water tijdelijk 17,5 centimeter daalt. De norm voor de daling is 6 centimeter. De minister heeft besloten om de variant van 8 centimeter daling uit te voeren, waardoor de plannen van de gemeentes kunnen worden gerealiseerd. Een maatregel met een groot effect is de verlaging van de dijk langs het Merwedekanaal, vlakbij waar de aansluiting met de Lek is. Hierdoor zal deze dijk bij hoog

water overstromen en wordt de gewenste doorstroming van het water bereikt, zonder dat de Pontswaard moet worden afgegraven en/of moet worden voorzien van vele nevengeulen.

## Ontwerp van de waarden

In verschillende ontwerpessies heeft de bevolking van de gemeentes en belangenorganisaties hun wensen naar voren kunnen brengen. Ook TeVoet heeft in juni en in augustus 2010 de belangen van de wandelaar om onverhard op graskades te kunnen lopen in deze sessies naar voren gebracht. De projectgroep heeft hiervoor een ontwerp gemaakt, waarbij zoveel mogelijk belangen zijn verenigd en er zijn keuzes gemaakt waarbij de belangen met elkaar strijdig waren. De stuurgroep heeft op 1 oktober 2010 het voorlopig voorkeursalternatief vastgesteld. Dit wordt nu nog

doorgerekend, voordat dit definitief wordt vastgesteld.

In 2011 zal de staatssecretaris een besluit nemen over het ingediende ontwerp. Tot juli 2011 konden nog formeel zienswijzen worden ingediend ten opzichte van de ontwerpen die nu zijn voorgelegd. TeVoet heeft de ontwerpen beoordeeld. Ze ziet haar ideeën terug in de ontwerpen, zodat er geen zienswijze is ingediend.

Voor de wandelaar blijft de zomerkade in de Pontswaard te belopen in de nu voorgestelde variant. De nevengeulen zijn vervallen, omdat dit tot kwel leidde in de woonwijk die achter de dijk ligt. Nu wordt de zomerdijk verlaagd en bij het Merwedekanaal wordt de zomerdijk diagonaal richting de grote dijk verlegd.

Er lijkt nu een goede verbinding te ontstaan tussen de uiterwaarden van Vianen en de uiterwaarden van Culemborg, waarbij een groot deel van de route over graskades en door uiterwaarden kunnen worden gelopen. Alleen bij Everdingen ben je nog gedwongen om een groot deel over de dijk te lopen. Hier gaat mogelijk een zelfbediening trekpontje de wandelaar helpen (zie Lopend Vuur april 2011). Aan de overkant wordt o.a. de Bossenwaard heringericht. Deze is voornamelijk van belang voor nieuwe natuur en recreatie, waarbij er een ommetje ontstaat voor de plaatselijke bevolking.

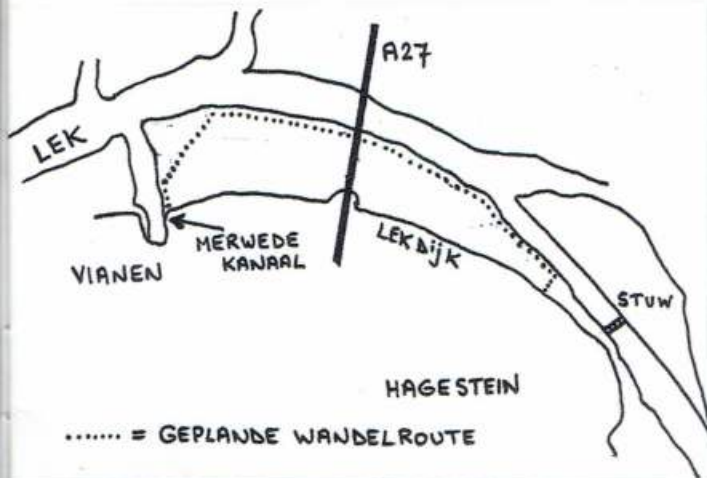
## Beloopbaarheid op dit moment

De zomerkade door de Pontswaard is op dit moment niet officieel toegankelijk. Wel is het zo dat in de zomer een deel van de strandjes bij de aansluiting van het Merwedekanaal met de Lek wordt gebruikt voor kleinschalige recreatie (er is ook een overstapje). Van hieruit kan je langs het water van de Lek oostwaarts verder lopen tot bij de sluisen van Hagestein. Dan heb je daarna een groot deel te lopen op de rivierdijk tot voorbij Everdingen (hopelijk komt het trekpontje er, zie Lopend Vuur april 2011). Na Everdingen mag je de uiterwaarden in en loop je vandaar tot onder de spoorbrug van Culemborg onverhard.

## Meer informatie

Op [ruimtevoordelek.nl](http://ruimtevoordelek.nl) vindt je meer informatie over het project en de geplande aanpassingen. ■

Rien van den Berg



De te verlagen dijk langs Merwedekanaal, aan de overkant ligt Vreeswijk



# In de Kromme Rijnstreek kun je alle kanten uit

Het Kromme Rijnpad



Het Streekhuis Kromme Rijn, commissie voor gebiedsontwikkeling, geeft de bestaande en toekomstige mogelijkheden weer in dit artikel.

Of je nu van lange afstanden houdt of van korte stukjes; in de Kromme Rijnstreek kun je alle kanten uit. Langs het Kromme Rijnpad van Utrecht naar Wijk bij Duurstede of via de Klompenpaden de bijzondere natuur in. Een rondje Amelisweerd of een rondje Cothen. Hoe dan ook, met je wandelschoenen aan kun je het landschap vol rust, ruimte en afwisseling ontdekken in de Kromme Rijnstreek!

De Kromme Rijnstreek is genoemd naar de rivier die stroomt van Wijk bij Duurstede naar Utrecht. Het gebied ligt ten zuidoosten van Utrecht en is zeer afwisselend. Je kunt er wandelen door de weilanden en langs de boomgaarden, rivieren met uiterwaarden en boschages behorend bij de landgoederen. De gemeenten Bunnik (met de dorpen Odijk en Werkhoven), Houten (met Schalkwijk, 't Goy en Tull en 't Waal) en Wijk bij Duurstede (met Cothen en Langbroek) liggen in de Kromme Rijnstreek. De regio wordt ten zuiden begrensd door de Rijn en Lek en grenst direct aan de Betuwe en Nationaal Park de Utrechtse Heuvelrug. Verder ligt de Kromme Rijnstreek deels in de Nationale Landschappen Nieuwe Hollandse Waterlinie en Rivierengebied waar voor wandelaars veel te zien en te beleven is. De Nieuwe Hollandse Waterlinie is een prachtig fiets-, wandel- en skeelergebied.

De Nieuwe Hollandse Waterlinie werd aangelegd tussen 1815 en 1885 en wordt tegenwoordig voor veel verschillende recreatiedoeleinden gebruikt. Activiteiten en meer informatie zijn terug te vinden op: [www.hollandsewaterlinie.nl](http://www.hollandsewaterlinie.nl)

## Ontwikkelingen in de Streek

Streekhuis Kromme Rijn staat midden in de Kromme Rijnstreek en staat voor gebiedsontwikkeling en samenwerking. Het Streekhuis werkt met verschillende partners in de streek aan de toeristische en recreatieve ontwikkeling in de Kromme Rijnstreek. Hierbij staat het vergroten van de belevingswaarde en het uitbreiden en versterken van de routegebonden recreatiemogelijkheden centraal. In 2030 wil de Kromme Rijnstreek een optimaal routenetwerk hebben ontwikkeld voor wandelen en fietsen. Dit routenetwerk voert de bezoeker langs de vele bezienswaardigheden in de Kromme Rijnstreek, zoals de forten van de Nieuwe Hollandse Waterlinie, landgoederen en kastelen en de agro-toeristische voorzieningen. Het verbindt als het ware de verschillende belevingsmogelijkheden van de Kromme Rijnstreek. De gemeenten in de Kromme Rijnstreek hebben inmiddels de recreatievisie ontvangen. En hiermee ligt het initiatief voor verdere ontwikkeling bij de gemeenten en diverse partijen uit gebied, waarbij het Streekhuis verder

een meer ondersteunende rol heeft. Meer informatie over de recreatievisie vindt u op [www.streekhuiskrommerijn.nl](http://www.streekhuiskrommerijn.nl). Er is inmiddels al een initiatief dat past binnen de visie recreatieve routenetwerken. Namelijk een klompenpad rondom Langbroek. Hiermee komt een wandelroutenetwerk voor het Langbroekerweteringgebied weer een stapje dichterbij. Landgoederen kunnen op deze manier prachtig met elkaar verbonden worden. En met deze wandelroute kan weer allerlei interessante cultuurhistorische informatie worden ontsloten. Door te werken aan verbindingen tussen de verschillende klompenpaden in de Kromme Rijnstreek kan er een routenetwerk ontstaan van oost naar west, van Driebergen naar Amerongen. Het gaat dan om de volgende klompenpaden: Cotlanderpad, Overlangbroeksepap, Gerrit Achterbergpad, het initiatief in Langbroek en het Aderwinkelpad. De routes van de afzonderlijke klompenpaden zijn te downloaden: [www.klompenpaden.nl](http://www.klompenpaden.nl)

## Kromme Rijnpad

Het Kromme Rijnpad is een bewegwijzerde wandelroute (niet toegankelijk voor fietsers) van 29 km tussen Wijk bij Duurstede en Utrecht, die grotendeels de loop van de Kromme Rijn volgt. De route is in beide richtingen te volgen en gaat niet alleen over een oud jaagpad, maar ook door karakteristieke dorpen, steden en over nieuw aangelegde paden. De aanleg van de nieuwe paden maakt deel uit van een groter project van het Hoogheemraadschap De Stichtse Rijnlanden waarin de

aanleg van natuurvriendelijke oevers en natuurontwikkeling langs de rivier centraal staan. De gemeente Wijk bij Duurstede gaat nu aan de slag met de ecologische herinrichting van de Kromme Rijn en ook rondom Odijk worden de oevers aangepakt. De wandelroute langs de Kromme Rijn wordt steeds aantrekkelijker. Wandelen over het Kromme Rijnpad betekent genieten van statige landgoederen, prachtige boomgaarden en natuurlijk vooral van een prachtig slingerende rivier. De rust en schoonheid van dit gebied, midden in ons drukke Nederland, zijn verrassend. De wandelroute is ook in deeltrajecten te lopen.

Het wandelpad is over de gehele lengte in twee richtingen bewegwijzerd en ook beschreven in een routegids. De gids is verkrijgbaar bij de provincie Utrecht, via [verkoop@provincie-utrecht.nl](mailto:verkoop@provincie-utrecht.nl), en bij de VV's in Utrecht en Wijk bij Duurstede. Op twee plaatsen, in Wijk bij Duurstede en in Utrecht (Amelisweerd), zijn grote informatiepanelen geplaatst die een overzicht geven van de gehele route. Op zeven plekken zijn kleine panelen geplaatst.

### Klompennaden: Klompen aan, rugzak op en gaan!

Klompennaden zijn rondwandelingen door het agrarisch cultuurlandschap. Boerenlandpaadjes, vergeten doorsteekjes en spannende achterlangs-weggetjes; ze maken allemaal deel uit van de inmiddels 33 klompennaden in de provincies Utrecht en Gelderland. Door te wandelen beleef je het landschap ten volste. Je geniet van het uitzicht, de geluiden en de geuren om je heen. Als u een klompennad loopt met de bijbehorende folder leert u ook meer over de bijzondere natuur en cultuurhistorie langs de route.

### Klompennad. Wandelen over het Overlangbroeksepad

Vanuit Wijk bij Duurstede is het Overlangbroeksepad te lopen. De route, die grotendeels over onverharde paden voert,



Amelisweerd

biedt een grote diversiteit aan landschappen en biotopen. U wandelt onder andere over landgoederen, langs essenhakhoutbosjes en houtwallen. In het gebied komen ringslangen en kamsalamanders voor. In oude beuken zijn onder andere spechten en boomklevers, maar ook de boomarter aangetroffen. In het Langbroekerweteringgebied is de middeleeuwse verkaveling nog zichtbaar. Op de stobben van de essenhakhoutbosjes groeien zeldzame levermossen en ook komt de zeldzame Sleedoornpage-vlinder in dit gebied voor. Het Overlangbroeksepad is ongeveer 11 km lang en leidt u via Landgoed Broekhuizen nabij Leersum door de uitgestrektheid van het coulisselandschap van de Langbroekerwetering richting Wijk bij Duurstede. Het wandelpad loopt over particulier terrein waar wild beschutting vindt. Om de dieren niet te verstoren zijn honden verboden. De route is ook in Leersum te beginnen. Voor meer informatie bezoekt u de website [www.klompennaden.nl](http://www.klompennaden.nl)

### Klompennad. Gerrit Achterbergpad

Het Gerrit Achterbergpad is inmiddels het 33ste Klompennad. Het pad is ongeveer 11 km lang en leidt door het mooie buitengebied van Wijk bij Duurstede, Langbroek en Doorn. U wandelt langs de voet van de Heuvelrug, door bossen en over landgoed Sandenburg. De wandeling laat u ook kennis maken met het leven van Gerrit Achterberg. Waar groeide hij op? En wat waren belangrijke plekken in zijn leven? Tijdens de wandeling komt u ook een aantal gedichten van Gerrit Achterberg tegen. Langs de route staan panelen met streekgebonden gedichten van de dichter. Wim van Amerongen schreef het boek 'In de voetsporen van Gerrit Achterberg' over het leven van deze dichter en selecteerde de gedichten die u tijdens de wandeling tegenkomt.

Dit Klompennad is geen rondwandeling, maar loopt van Wijk bij Duurstede naar Doorn of andersom. Wel kunt u vanaf Wijk bij Duurstede en Doorn een rondwandeling lopen. Dit is aangegeven op de kaart die in de folder staat. De folder is onder andere

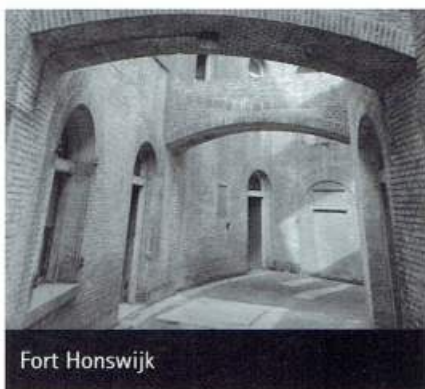
te koop bij de VV's in de regio en kost € 1,50. Meer informatie over het Gerrit Achterbergpad staat op de website [www.klompennaden.nl](http://www.klompennaden.nl). Kortom: Klompen aan, rugzak op en gaan!

### Nieuwe ontwikkelingen in De Nieuwe Hollandse Waterlinie

In het Nationaal Landschap De Nieuwe Hollandse Waterlinie waar de Kromme Rijnstreek deels inlicht worden diverse nieuwe wandelroutes aangelegd. Er wordt bijvoorbeeld op het Eiland van Schalkwijk langs de Gedekte Gemeenschapsweg een nieuw wandelpad aangelegd zodat een rondwandeling mogelijk wordt vanaf Werk aan de Korte Uitweg. Dit is een verdedigingswerk dat in 1877 gebouwd is als ondersteuning van Fort Honswijk. Ten Oosten daarvan wordt het werk aan de Groene Uitweg opgeknapt, waarin ook de bestaande wandelroutes worden aangepakt. In het Waalse bos boven recreatieterrein 't Waal wordt een zogenaamde inundatieroute aangelegd. Daarvoor worden bestaande paden in het Waalse Bos opgeknapt en komt er een nieuwe beleefroute in het Verdrongen Bos, tussen het Werk aan de Waalse Wetering en het Elpad. Bij Fort Vechten in Bunnik wordt een aantal nieuwe belevingsroutes aangelegd zodat u straks helemaal rondom het fort kunt wandelen. Langs het lange afstandswandelpad Nieuwe Hollandse Waterlinie worden op diverse plekken waterliniebanken geplaatst die aangeven hoe hoog het water zou komen te staan bij inundatie en in de bankleuningen kunt u meer lezen over de lokale natuur en cultuurhistorie verbonden met de waterlinie. Verder is er inmiddels een initiatief vanuit een bewonersgroep in Schalkwijk om in samenwerking met De Nieuwe Hollandse Waterlinie een klompennad aan te leggen, dat zal overigens nog wel even duren. Het is een prachtig landschap en meer dan het ontdekken waard. Neem eens een kijkje op [www.hollandsewaterlinie.nl](http://www.hollandsewaterlinie.nl) ■

Ingrid Tromp  
in opdracht van Streekhuis Kromme Rijn

Streekhuis Kromme Rijn



Fort Honswijk



# "Eiland van Schalkwijk"

## Langs Weteringen, Werken en Waarden

Een wandelroute langs waterwegen: kanalen, weteringen, sloten en rivieren; met 1 fort en 4 (verdedigings)werken als bonus.

Uitzicht vanaf de wal van de Gedekte Gemeenschapsweg, polder Blokhoven

### Aanlooproute

Voor het stationsgebouw Culemborg, het stationsplein oversteken, linksaf, Parallelweg Oost. Loop door tot rotonde, rechtsaf, Stationsweg, later Stationssingel. Op rotonde linksaf, Zandstraat. Na flauwe bocht naar links, rechts aanhouden, Varkensmarkt. Aan het eind rechtdoor, Binnenpoort, overgaand in Markt. Stadhuis aan rechterkant passeren, Oude Vismarkt. Rechtdoor, Tollenstraat. Aan het eind rechtsaf, Havendijk. Rechtdoor aanhouden, en via de Veerweg bereik je de veerpont naar het Eiland van Schalkwijk.

### Eiland van Schalkwijk

Na een wachthokje aan de overkant van de Lek, staat links een informatiepaneel van Staatsbosbeheer. Vlak hierna linksaf overstapje over, de Steenwaard in. Volg het verharde weggetje tot aan een hek, ga linksaf het dijkje op, een overstapje over, en loop verder richting de Spoorbrug. Hier onderdoor direct rechts, bij het 1e paaltje met een rode kop. Volg het pad, tot aan een klaphekje. Hierachter ligt een paadje naar een uitzichtpunt met banken, en een mooi uitzicht over de Lek, de Steenwaard en de Goilberdingerwaard.

Ga voor het klaphekje links af, en volg het pad gemarkeerd door paaltjes met een rode kop. Bij een pad van rechts komend vanaf de Lekdijk, linksaf, richting de Lek. Volg het zomerdijkje waar dit pad op loopt, tot het eind, een T splitsing. Ga hier rechtsaf, en volg een ongemarkeerd pad, lang een landbouwveld, ook al is het overstapje gesloopt, en de toegang afgesloten door een touw. Aan het eind van het pad, rechtsaf, richting dijk langs een bunker en een metalen hek. Passeer dit hek via een overstapje en een trappetje bij een

installatie van het waterschap. Op de dijk linksaf. Volg de dijk ongeveer 2 kilometer. Waar de asfaltweg rechtsaf gaat voor Fort Honswijk langs, bevindt zich links een haven met aanlegsteiger voor het voetveer naar Fort Everdingen en Werk 't Spoel aan de overkant van de Lek. Hier kunt u terug naar Culemborg, door over te steken met het veer, en door de Goilberdingerwaard terug te lopen.

De route gaat echter rechtsaf. Blijf de asfaltweg volgen, tot na een bocht naar links. Neem de 1e afslag rechts, de Gedekte Gemeenschapsweg. Voorbij een woonhuis, zie je voor je de wal van de gedekte gemeenschapsweg, die dekking bood, en een fietspad. Als je op de wal klimt, dan is er een fraai uitzicht over de omgeving, met name het inundatiekanaal en polder Blokhoven.

Je gaat op de Gedekte Gemeenschapsweg (fietspad) rechtdoor, tot je op de Lange Uitweg komt, of je neemt alternatief A. Op de Lange Uitweg naar rechts en voor een wit bruggetje naar links, een onverhard pad langs het inundatiekanaal op. Onderweg passeer je Werk aan de Korte Uitweg, dat te bezoeken valt. Zie <http://www.fortwku.nl/>

**Alternatief A).** Mogelijk is er op het moment dat deze route gepubliceerd wordt, een semi-verhard wandelpad gerealiseerd. Je gaat in dit geval voor de wal rechtsaf, voorbij een verkeersbord, voor een hek linksaf. Via een bruggetje (dat op dit moment nog gerealiseerd moet worden, zie foto 1), kom je op een semi-verhard pad aan de rechterkant van het Inundatiekanaal. Dit volg je tot het eind, de Lange Uitweg. Onderweg passeer je Werk aan de

Korte Uitweg, dat te bezoeken valt. Hier linksaf, een wit bruggetje over en gelijk rechts, een onverhard pad langs het inundatiekanaal op. Eind alternatief.

Volg het pad, steek een asfaltweg, de Waalseweg, over, en blijf het pad volgen, of neem de verkorting #1.

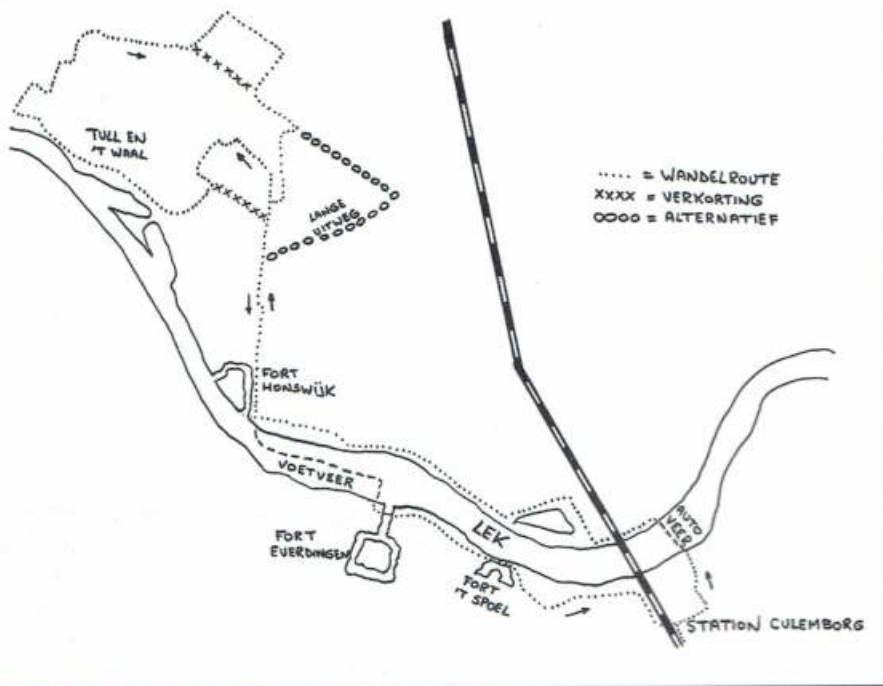
### Verkorting #1 (1,3 km)

Sla op de Waalseweg linksaf. Loop rechtdoor tot je (na ongeveer 900m) links een parkeerplaats in het bosje vindt, en de ingang van Werk aan de Waalse Wetering, aan de rechterkant van de weg. Na een eventueel bezoekje aan het Werk, loop je het pad in bij de parkeerplaats. Lees verder vanaf B), verderop in deze beschrijving. Einde verkorting #1.

Links zie je Werk aan de Waalse Wetering. Negeer een bruggetje naar rechts. Even later buigt het pad naar links. Na 500 me-



Pad langs het inundatiekanaal



D) Vanaf het bruggetje, nog 1,2 km rechtdoor. U bereikt een rotonde. Op de rotonde rechtdoor, blijf aan de linkerkant van de Schalkwijkse Wetering. Vlak na de rotonde vindt je aan beide kanten van de straat een bushalte. Lijn 45 brengt je naar het busstation van Houten, met vlakbij het NS station.

Als je nog 1 km doorloopt passeer je nog een cafe/cafetaria, met even hierna in een zijweg een supermarkt. Voorbij de overweg vindt je nog het aardige dorpsbrinkje van Schalkwijk. Ook hier vindt je nog bushaltes voor het busje naar Houten. ■

Arjen van Kaam

ter kort naar links, en weer naar rechts. Na ca. 100 m naar links, een breed onverhard pad, dat uitkomt op een breed geasfalteerd fietspad, het Elpad. Hier rechtdoor, volg dit fietspad tot een geasfalteerde weg, de Waalse Weg. Hier linksaf. Na ongeveer 170 meter bereik je de ingang tot het Werk aan de Waalse Wetering aan de linkerkant. Het Werk is gratis toegankelijk. Bovenop het Werk heb je een fraai uitzicht over de omgeving.

B) Schuin tegenover de ingang van het Werk, gaat de route verder, via een parkeerplaats een bospad op. Aan het eind rechtsaf de Lekdijk op. Vrijwel direct aan de andere kant van de dijk links naar beneden. Loop door de parkeerplaats rechts, de uiterwaard in, Ossenwaard. Loop ongeveer 1 kilometer door de Ossenwaard (geen pad en/of markering), tot een verharde weg en een parkeerterrein. Volg hier de weg, de Lekdijk op. Volg de Lekdijk ongeveer 800 meter tot u bij een fietspad komt dat schuin naar rechts afbuigt. Volg dit fietspad tot een asfaltweg. Rechtsaf en direct linksaf, een "doodlopende" asfaltweg in. Volg deze weg tot aan een paar loodsen. Voor deze gebouwen rechtsaf, en steek even later een voetgangersbruggetje over. Linksaf en blijf het pad langs de sloot volgen, tot een volgend bruggetje. Steek ook dit bruggetje over en ga rechtsaf. Tussen huis en schuur door, naar een klaphek, en volg het pad langs het water, de Schalkwijkse Wetering, tot het punt waar de Kerkelandse Wetering van links komt, en een bruggetje aanwezig is om deze over te steken.

**Verkorting #2 (900m)**

Op dit punt kan je de route verkorten, door over de brug over de Kerkelandse Wetering

te gaan, rechts af te slaan, en het pad verder te volgen, (volg de geel-rode markeringen van het Waterliniep pad) totdat u op een geasfalteerd fietspad komt, Elpad. Einde verkorting #2. Lees verder bij C). Volg het pad links van de Kerkelandse Wetering en loop door tot aan een klinkerweg (Kanaaldijk-Zuid), langs het volgende water: het Amsterdam-Rijn Kanaal. Sla rechtsaf en volg de Kanaaldijk totdat u rechts (enigszins verwijderd van de weg) een overstapje ziet, met een openstellingsbord. Ga dit onverhard pad op en volg het tot het eind, waar een pad van rechts komt. Sla links af en u komt via een klaphekje en een bruggetje op een geasfalteerd fietspad, het Elpad.

C) Rechtsaf, tot u op een kruising met bruggetje komt. Hier linksaf, Kaaidijk. Na ongeveer 600 meter zie je rechts een bruggetje.

**Terug naar Culemborg via Fort Honswijk en het voetveer.**

Op dit punt kan je terug naar Fort Honswijk en Culemborg wandelen. Lees verder bij D) als je dit niet wilt. Ga dit bruggetje over, volg het pad naar rechts, naar en langs het inundatiekanaal. Het eerstvolgende bruggetje over het Inundatiekanaal over en links afslaan. Volg dit pad, steek een geasfalteerde weg over, en verder het kanaal langs. Op de volgende asfaltweg rechts en gelijk weer links, de Gedekte Gemeenschapsweg op. Volg deze weg/fietspad tot het eind. Hier links, de asfaltweg op. Zodra je de Lekdijk opgelopen bent, rechtsaf, naar de aanlegsteiger van het voetveer. Steek hier over naar de andere kant van de Lek, via de dijk en paden in de Goilbederingerwaard kan je terug naar Culemborg.



Werk aan de Waalse Wetering

**OM TE LOPEN**

Afstand: ongeveer 20 km, verkortingen mogelijk. Route is niet geschikt voor honden. Bijzonderheden: op zondagen geen openbaar vervoer op het Eiland van Schalkwijk, wandel eventueel terug via voetveer en Goilberdingerwaard naar Culemborg.

In Schalkwijk busverbinding 45 naar Houten. 1 x per uur, niet op zondag. Op zaterdag, laatste busverbinding naar Houten om 18:39 uur op werkdagen, op zaterdag: 17:39 uur. Bij ondergelopen uitwaarden, en tussen 1 oktober en 1 april is de Steenwaard niet toegankelijk, en moet de geasfalteerde Lekdijk (3km) vanaf de veerpont gevolgd te worden. Voetveerverbinding tussen Fort Honswijk, Fort Everdingen, en Werk 't Spoel, vaart in 2011 nog: Dagelijks: zaterdag 9 juli t/m zondag 21 augustus. Weekeinden: in de maand augustus: 27 – 28 in de maand september: 3 - 4, 10 - 11, 17 – 18 en 24 - 25 <http://www.liniepont.nl>



# Recreatie Midden Nederland maakt veel wandelroutes.



Wandelen in het buitengebied heeft de laatste jaren een flinke vlucht genomen. Het wordt rondom de steden beschouwd als de belangrijkste vorm van openluchtrecreatie.

Gedurende de laatste decennia is wandelen als vorm van openluchtrecreatie enorm gegroeid in omvang. In landen als Duitsland is dit al veel langer het geval. Het land heeft een echte wandelcultuur. In Nederland werd vooral gewandeld in gebieden zoals de Veluwe, de Utrechtse Heuvelrug en andere grotere bosgebieden. Gedurende de laatste 20 jaar is dat enorm veranderd. Binnen de provincie Utrecht trokken de wandelliefhebbers vooral naar de Utrechtse Heuvelrug. Het gebied werd door steeds meer wandelaars bezocht. Op mooie zondagen in de herfst, winter en voorjaar stonden er regelmatig files op de N225, die ook wel Stichtse Lustwarande wordt genoemd. Duidelijk werd dat de vraag naar wandelroutes toenam en dat er behoefte ontstond aan beter gespreide wandelgebieden.

## Routenetwerken

Recreatie Midden Nederland heeft deze ontwikkeling waargenomen en heeft gedurende de negentiger jaren beleidsplannen opgesteld waarin de aanleg van routenetwerken in de verschillende regio's binnen de provincie Utrecht stond opgenomen. Er is een begin gemaakt met de aanleg van een wandelnetwerk binnen de Lopikerwaard. Samen met gemeenten heeft Recreatie Midden Nederland een netwerk voor wandelen aangelegd bestaande uit totaal 13 gemarkeerde routes. Hierbij zijn ook enkele wandelroutes gevoegd die door de ANWB zijn aangelegd. Dit waren de Groene Hartroutes. Alle routes zijn bereikbaar via de aangelegde routepunten, die per auto en met het openbaar vervoer goed bereikbaar zijn. Op daar aanwezige panelen zijn de trace's aangegeven. Alle routes zijn in beheer van Recreatie Midden Nederland. In het Veenweidegebied van De Venen heeft Recreatie Midden Nederland eveneens 5 routepunten aangelegd met een uitgebreid wandelnetwerk van ca 12 routes. Met de eerder aangelegde Groene Hartroutes is een samenhangend netwerk ontstaan voor kortere en voor langere wandeltochten. Ook in het Oosten van de provincie heeft Recreatie Midden Nederland het nodige ontwikkeld. Zo hebben we in de regio

Austerlitz / Henschotermeer een netwerk van 14 gemarkeerde, rondgaande wandelroutes aangelegd tussen Zeist en Woudenberg. De routes gaan langs diverse cultuurhistorische bezienswaardigheden waaronder prachtige buitenplaatsen en landgoederen. Langs de Stichtse Lustwarande is ook een netwerk aangelegd van ca 115 km wandelroute tussen Doorn en Amerongen. Dit netwerk is in samenspraak met het Nationaal park tot stand gekomen. De tweede fase van dit netwerk tussen Amerongen en Rhenen / Veenendaal is op dit moment in uitvoering. In deze fase wordt nog 90 km wandelroute aangelegd. Begin volgend jaar zal dit netwerk beschikbaar zijn voor gebruik. Alle routes zijn goed bereikbaar per auto en met het openbaar vervoer via de aangelegde Groene Entrees.

## Vergoedingsregeling

Om de routes in de Venen, maar ook in de Lopikerwaard, te kunnen maken is door Recreatie Midden Nederland een vergoedingsregeling opgesteld die het mogelijk maakt om boeren en andere particuliere grondeigenaren een vergoeding te bieden voor het gebruik van de agrarische gronden voor wandelen. De vergoeding bedraagt € 0,45 per meter per jaar. Daarbovenop is het nog mogelijk een extra bedrag te ontvangen voor opbrengstderving en voor verstoring van de privacy. Voor de aanleg van de wandelroutes zijn vele tientallen gebruikscontracten afgesloten die een geldigheidsduur hebben van 10 jaar.

## Nieuwe wandelpaden

Naast de aanleg van routes worden ook wandelpaden aangelegd. Het meest recentelijk zijn in het Noorderpark nog vele wandelpaden gemaakt. Wanneer dit project klaar is dan zullen ook daar de nodige wandelroutes worden ontwikkeld. Alle paden en genoemde wandelroutes zijn in beheer van Recreatie Midden Nederland. In de financiering hebben de provincie en de deelnemende gemeenten een zeer belangrijk rol gehad. Het beheer en onderhoud wordt tevens door genoemde overheden betaald. Recreatie Midden Nederland coördineert



Routepaal

dit alles, houdt toezicht op het gebruik van de routes en probeert dit provinciale wandelnetwerk voor lange tijd in stand te houden. ■

*Ruud Campman  
Adviseur Recreatie Midden Nederland  
030-2974016  
www.recreatiemiddennederland.nl  
Recreatie Midden-Nederland bestaat uit de Recreatieschappen Stichtse Groenlanden, Vinkeveense Plassen, Utrechtse Heuvelrug, Vallei- en Kromme Rijngebied en het Plassenschap Loosdrecht e.o.*

**Recreatie**   
Midden-Nederland



Informatiebord

# Succesvolle Utrechtse stadswandelgids beleeft herdruk!

In 2008 verscheen 'Wandelen buiten de binnenstad van Utrecht'. De eerste druk was eind 2010 volledig uitverkocht. De succesvolle gids voorziet duidelijk in een behoefte van iedereen die de stad Utrecht beter wil leren kennen.

Het was dan ook terecht dat de auteur bij zijn uitgever aandrang op een herdruk. Volkers: 'Het kan toch niet zo zijn dat een stadsdocument als deze gids na 2 jaar al niet meer in de schappen van de Utrechtse boekhandels staat!' Gelukkig bleek de Gemeente Utrecht opnieuw bereid om een (bescheiden) bijdrage te leveren die herdruk mogelijk maakte. De auteur en de uitgever hebben de tweede druk gebruikt om de gids aan te passen en te actualiseren.

## Utrecht buiten de binnenstad

Veel (wandel)gidsen in Utrecht beschrijven wandelingen in de binnenstad met mooie grachten en oude panden of in het landschapelijk zeer gevarieerde buitengebied. 'Wandelen buiten de binnenstad van Utrecht' is meer dan alleen een wandelgids. Kees Volkers en Anton Rosmüller willen de lezer verleiden om te gaan wandelen in de 'buitenstad', die tussen het centrum en het buitengebied gelegen is: er is over dit gebied relatief weinig gepubliceerd. 'Het is prettig om bij de hand genomen te worden. Als je door de stad loopt, fiets of rijdt ontgaat je veel. Je kijkt de verkeerde kant op en hebt meestal geen oog voor wat bijzonder is. Deze gids is een prima hulpmiddel omdat de auteurs je wijzen op huizen, gebouwen, straten, steegjes, parken en grachten waar je jarenlang onopgemerkt aan voorbijging. Het is verrassend hoe veel moois en

bijzonders er ook buiten de historische binnenstad van Utrecht te zien is' aldus wethouder Miriam de Rijk van de Gemeente Utrecht, die de gids mede mogelijk maakte en het voorwoord schreef.

## 13 routes

De gids bevat 13 routes, in totaal 160 km lang. De gids kan ook gebruikt worden om de stad Utrecht te verlaten, dan loop je maar een deel van een rondje. Door het urbane karakter van de wandelingen loop je grotendeels verhard of halfverhard. De auteurs hebben hun best gedaan om leuke paadjes te vinden waar de route overheen loopt. De routes zijn niet gemarkeerd. Je loopt dus aan de hand van de beschrijving van de gids. De gids bevat kaartjes, maar deze zijn vooral ter ondersteuning van de tekst en voor algemene oriëntatie. ■

De gids is verkrijgbaar via de (internet) boekhandel en via de website van de uitgeverij:  
**Wandelen buiten de binnenstad van Utrecht**  
 Uitgeverij Gegarandeerd  
 Onregelmatig  
 K. Volkers en A. Rosmüller  
 ISBN 13: 978-90-78641-11-7  
 Prijs: € 15,00



# Recreatief medegebruik eigendommen Hoogheemraadschap De Stichtse Rijnlanden

Wandelen op eigendommen van het Hoogheemraadschap is op verschillende plaatsen al mogelijk, maar er liggen nog kades op de wandelaar te wachten, die nu niet belopen kunnen worden. In 2012 komt er beleid vanuit het Hoogheemraadschap dat hopelijk leidt tot uitbreiding van de wandelmogelijkheden. TeVoet wacht het nieuwe beleid met spanning af. Clarion Wegerif liet Lopend Vuur het volgende weten.

Het beheergebied van Hoogheemraadschap De Stichtse Rijnlanden biedt al volop wandelmogelijkheden. Bijvoorbeeld

het jaagpad langs de Kromme Rijn, het schouwpad langs de Caspargouwse-wetering tussen Cothen en Werkhoven, de kaden van de Dubbele Wiericke in Bodegraven-Reeuwijk.

Maar er zijn, bijvoorbeeld in de Lopikerwaard, ook schouwpaden langs weteringen, die nu afgesloten zijn voor publiek. En ook het gebied rond Woerden telt tal van polderkaden waar je mooi zou kunnen wandelen, maar die nu niet toegankelijk zijn. In 2012 beschikt De Stichtse Rijnlanden over beleid voor recreatief medegebruik van waterkeringen; de voorbereidin-

gen daarvoor zijn nu in volle gang. Tot die tijd is er al volop gelegenheid om te genieten van het watererfgoed van De Stichtse Rijnlanden, bijvoorbeeld via de fiets- en wandelroutes van het waterschap. Kijk voor meer informatie op de website [www.destichtserijnlanden.nl](http://www.destichtserijnlanden.nl) ■

Clarion Wegerif (Hoogheemraadschap De Stichtse Rijnlanden)



# 'Klompennaden' niet op nieuwe wandelkaarten

Op de Fiets- en Wandelbeurs zag ik ze voor het eerst: de topografische wandelkaarten van 'Trage Paden'. Ik heb de kaarten niet aan diepgaand onderzoek kunnen onderwerpen. Na twee dagen op de beurs zelf als informant van 'Wandelaars informeren wandelaars' iedereen te woord te hebben te gestaan, zat dat er niet meer echt in.

Wel viel mij één ding direct op: de Klompennaden in Utrecht en Gelderland staan niet op deze nieuwe kaarten vermeld. "Dat heeft te maken met de kwaliteit van die paden", zei initiatiefnemer Leon Receveur van Reisboekhandel De Noorderzon. "Vaak over verharde wegen. Dat vonden wij niet zo'n goed idee."

De nieuwe topografische wandelkaarten (met schaal 1:25.000) bestrijken een gebied dat precies vijf keer zo groot is als de standaard topografische kaart. Op de kaart zijn lange-afstandswandelroutes van het Wandelplatform en NIVON wel ingetekend evenals (zelf bedachte) verbindingsroutes en rondwandelingen. En dat voor een prijs van net geen 15 euro, ook nog eens op scheur- en watervastpapier.

"In mijn winkel werd ik door wandelaars steeds weer geconfronteerd met het ontbreken van een goede wandelkaarten-serie in ons land, zoals we die bijvoorbeeld kennen van Ordnance Survey in Engeland", verklaart Receveur zijn initiatief. Op die kaarten vind je diverse Engelse lange-

afstandsroutes alsmede de Public Rights of way. Succes verzekerd als je zelf in Engeland een mooie tocht wilt uitzetten. Onduidelijk is nog of de regionale wandelnetwerken (de knooppunten systemen) op de kaarten van Trage Paden opgenomen gaan worden, vertelde Receveur mij op de beurs. "Dat heeft nog niet zozeer met kwaliteit te maken; die zou ik nog moeten onderzoeken. Maar meer de vraag of de 'rechten' betaalbaar zijn."

Terug in de trein naar huis bedacht ik me: Zou het niet een veel beter idee zijn op basis van de één op vijftig topografische kaart een wandelkaart te ontwikkelen waarop ALLE voor de wandelaar aantrekkelijke paden en wegen met een bepaalde codering staan aangeduid: zandwegen, schouwpaden, paadjes in natuurgebieden, over dijken, paden over boerenland, struipaden door de uiterwaarden, noem maar op. Niet routes maar de 'wandel-infrastructuur' centraal stellen. Kan iedereen zijn eigen route uitzetten.



Traag pad in provincie Utrecht

Met voor wie niet zo handig is met een kaart, een symbooltje waar ergens een paaltjesroute, Klompennadenzijn startpunt heeft. Aangevuld met lange-afstandsroutes die de ruggengraat van regionale wandelnetwerken vormen. Dat benadert veel meer het idee van de – zeer bruikbare – Ordnance Survey kaarten. Hoeven we gelijk geen discussie meer te voeren welke routes nu wel/niet aan veelal toch subjectieve criteria voldoen om te worden opgenomen. Al bekruipt me enigszins een ongemakkelijk gevoel als we het over de Klompennaden hebben: ik herinner me toch goed enkele enthousiaste verhalen in Lopend Vuur over deze paden. Wie heeft het nu bij het rechte eind?

Met de kaarten van Trage Paden is er product op de markt gekomen dat er opnieuw niet in is geslaagd alle voor de wandelaar relevante informatie te bundelen. Wel kun je goedkoop met een topografische kaart op stap, al zijn de provinciale atlanten van de ANWB per kaartblad goedkoper. Maar helaas lastiger onderweg te raadplegen. ■

Harry Benschop

In de serie Trage Paden zijn er inmiddels kaarten verschenen van Gelderland en Utrecht. De meeste kaarten kosten € 14,95. Voor meer informatie kijk op [www.tragepaden.nl](http://www.tragepaden.nl).

Traag pad in Gelderland vlak bij Kranenbrug (Dld)



## Sterlingpont naar Huiswaard op de zondagen in september 2011

Alle zondagen in september tussen 10.30 en 16.30 vaart de Sterling van het Biesboschcentrum in de Dordtse Biesbosch naar de Huiswaard. Je kunt daar dan op eigen gelegenheid wandelen in het natuurontwikkelingsgebied. De vaartocht duurt een half uur enkele reis. De rondwandeling over dijkjes is ongeveer 5 km lang. Je kunt deze wandeling combineren met een wandeling op het grote eiland van Dordrecht, bijvoorbeeld door met de waterbus

vanaf de Dordtse binnenstad naar de halte Dordrecht Biesbosch te gaan (de waterbus die naar Sliedrecht gaat). Van het Biesboschcentrum Dordrecht kan je een rondwandeling maken; je kunt tenslotte terugwandelen van het Biesboschcentrum naar station Dordrecht Stadpolders om weer bij het hoofdstation van Dordrecht en/of de binnenstad te komen.

Verdere informatie: [www.hollandsebiesbosch.nl](http://www.hollandsebiesbosch.nl) ■



# Nieuwe NS-wandeltochten 2011-2012



Hoofddorp, Floriade 2002,  
Big Spotters Hill (uitkijkeuvel)

Ook dit jaar zijn er in april weer vier NS-wandeltochten vervangen. Vervallen zijn de wandelingen Ligtenbergerveld en Twellose landgoederen (Overijssel), Tongelreep (Brabant) en de tweedaagse Oranjewoud (Friesland). Nieuw zijn de wandelingen Boerskotten, Geniedijk, Zaanse Schans en de tweedaagse Mariapeel.

## Boerskotten

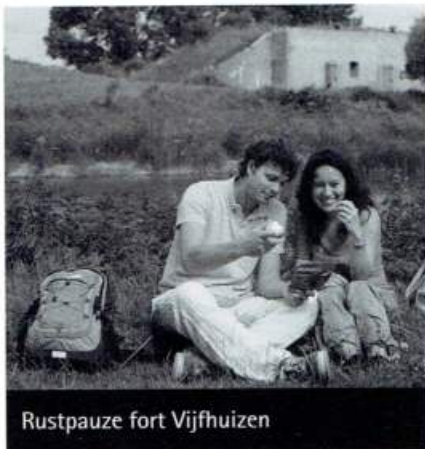
De wandeltocht Boerskotten start in Oldenzaal (Overijssel), is 17 km lang en maakt gebruik van het Twentepad, het Noaberpad en het Overijssels Havezatepad. Hij wordt gekarakteriseerd als een wandeling door een glooiend Twents landschap met karakteristieke boerderijen en landgoederen, en veel onverharde paden.

## Mariapeel

De tweedaagse route Mariapeel start in Horst-Sevenum (Noord-Limburg), uitgeroepen tot wandelgemeente van het jaar 2010. De afstanden bedragen 14,5 respectievelijk 19 km; dit kan variëren afhankelijk van de overnachtingsplaats. Er wordt gebruik gemaakt van het Hertogenpad, Knopen Lopen en het Wandelroutenetwerk Deurne. De tweede dag gaat het door het Brabantse land om in Deurne te eindigen.

## Zaanse Schans

De wandeltocht Zaanse Schans loopt van station Zaandam Kogerveld naar station



Rustpauze fort Vijfhuizen

Koog-Zaandijk, 13 km lang, gedeeltelijk via het Trekvogelpad. Voor TeVoet'ers lijkt dit een minder aantrekkelijke wandeling. Enerzijds door de geringe lengte, anderzijds vanwege het feit dat de route voor 100% over verharde paden en wegen loopt. Of de zeer toeristische Zaanse Schans bijdraagt of afdoet aan de aantrekkelijkheid, mag de individuele loper zelf bepalen.

## Geniedijk

De wandeltocht Geniedijk ten slotte is 18,5 km lang en loopt van Hoofddorp naar Haarlem. Eerst over het Streekpad Stelling van Amsterdam (zie ook Lopend Vuur 2010, nr. 1) en vervolgens via het Wilibrorduspad van de NWB. TeVoet verkende de route. Vrijwel meteen bij station Hoofddorp beklim je de 11 km lange Geniedijk, een grasdijk die mede verantwoordelijk

## OM TE LOPEN

Alle NS-wandelingen zijn te downloaden via de website [www.eropuit.nl/wandelen](http://www.eropuit.nl/wandelen) en zijn goed bereikbaar met het openbaar vervoer.

is voor het relatief hoge percentage onverhard (45%). Verschillende elementen herinneren aan de oorspronkelijke Stelling van Amsterdam (die overigens onlangs genomineerd is voor de Eden Award, een prijs die beoogt duurzame ontwikkeling van toeristische bestemmingen te stimuleren) zoals het Fort bij Hoofddorp, de Batterij aan de IJweg en het Fort bij Vijfhuizen. Helaas is wordt de dijk wel zo'n zeven keer onderbroken door een (water) weg waardoor je er elke keer weer op en af moet klauteren ....

Aan de overkant van de Ringvaart om de Haarlemmermeer volgt de route verder het Willibrorduspad, dat tot in het centrum Haarlem grotendeels het jaagpad langs het Spaarne volgt. Al met al een afwisselende en verrassende wandeling. ■

*Tekst: Marijke van Steenis*

*Foto's: Ad Snelderwaard  
en Henk Dikker Hupkes.*



Twents landschap

## Wandelpad langs de Giessen bij Hardinxveld Giessendam gaat mogelijk toch weer open

In het maart nummer 2010 van Lopend Vuur berichtten we over het voetpad dat door een boze agrariër is geblokkeerd nadat een hond een schaap heeft opgejaagd. Verschillende gesprekken tussen betrokkene en de gemeente hebben geen resultaat opgeleverd.

Het college van burgemeester en wethouders stelt de gemeenteraad voor om verder te gaan met het voornemen om een gedeelte van de Achterdijk officieel als openbare weg aan te wijzen. Dit met het doel om de toegankelijkheid van de wandelroute die over de weg loopt beter te kunnen garanderen.

Een deel van de route was nog niet openbaar, omdat deze in bezit is van Pro Rail. Er zal nog het nodige water door de Giessen stromen, maar er zit weer beweging in naar het opnieuw openstellen van het pad. Lopend Vuur zal er weer over rapporteren als er ontwikkelingen zijn. ■



## Wildlifewandelingen:



bij het Robbengat langs de oostkust van Texel, drie majestueuze edelhertbokken die in de buurt van de Renderklippen op de Veluwe uit het struikgewas komen, de vos die tijdens mijn hardlooptochtje in de vakantie mijn pad kruist. Waar? Bij de wildzwijnroute waar je ook edelhert en Schotse Hooglander kunt waarnemen. Wildlifewandelingen is ook het boek om kinderen enthousiast

# Wild speuren in Nederland



Plotseling zie ik hem, voorzichtig rondspiedend loopt Reintje langs het water met het veilige struweel naast zich. Ineens heeft hij mij in het oog. Wat te doen? Langzaam trekt hij zich strategisch terug uit het zicht. Ik loop het duin op en verdwijnt achter de struiken, maar achteruitkijkend behoud ik het zicht op het pad langs het water. Ja hoor, de vos acht de kust veilig en vervolgt zijn tocht langs het water.

Eigenlijk had ik volgens het wandelboek "Wildlifewandelingen in Nederland" voor de vos een route op de grens van Limburg en de Voerstreek in België moeten lopen, maar zo nauw neemt het wild het niet. Zeker niet hier in de Amsterdamse waterleidingduinen waar vossen graag tegen vergoeding van wat eten voor een foto-graaf willen poseren. In dit gebied ligt in het wandelboek de focus op het damhert, waar intussen zoveel van zijn dat buurtbewoners klagen en de gemeenteraad van Amsterdam heftige discussies voert over het afschieten van een aantal. En toch heb ik nog geen hert gezien. Tot vlak voor het eind van de wandeling boven op een duin verscholen tussen de bomen een hinde ligt. Je zou er zo aan voorbij lopen. Mijn dag is weer goed.

### Wanneer is je dag goed

"En als je die dieren niet had gezien," vroeg een collega, "is je dag dan niet goed?" Natuurlijk blijft zo'n wandeling zonder de dieren ook leuk, maar het is als de slagroom op de taart. Wandelen is kijken. Zie je het wild niet, dan zijn er genoeg sporen te vinden. Geen dassenwandeling omdat de das een nachtdier is? Misschien zie je dan op de vossenwandeling wel de dassenharen in het prikkeldraad. Enige jaren geleden ontdekte ik in de wand van een holle weg een aangevreten wespennest. De overgebleven beestjes zaten in de herfstkou te kleumen op de blootgemaakte

raat. De das had flink huis gehouden. En mocht je de wilde zwijnen en edelherten niet zien, wissels, schuurplekken op de bomen bij zoelen, pootafdrukken en uitwerpselen verraden hun aanwezigheid. En wat te denken van de omgeploegde bosgrond langs je wandelweg? Altijd weer imponeert het mij en vergoedt het gemis van het wild zwijn in levende lijve.

### 12 ontdekkingstochten

De 12 ontdekkingstochten in het spoor van de wilde dieren nemen mij mee terug in de tijd: het nieuwsgierige zeehondenkopje

mee te krijgen op een wandeling. De wandelingen zijn niet lang, tussen vijf en veertien kilometer en voorzien van weetjes over het dier. Vergeet ook niet om vooraf de interviews met enthousiaste natuurliefhebbers te lezen. Wanneer je dan ook nog de sporen kunt determineren wordt het voor kinderen nog spannender. Datum, tijd en plaats maar ook sporen en uitwerpselen die je gezien hebt, al die gegevens kun je bijhouden in het logboek wildspotten dat een dierbare herinnering kan worden. ■

*Tekst Jan Frederik Lubbers*

*Foto Fred Triep*

Marja Kerst, Sietske de Vet, Pim Verver en Rutger Burgers, Wildlifewandelingen in Nederland, uitgeverij Gegarandeerd Onregelmatig. ISBN 978-90-78641-19-3. € 14,95  
Annemarie van Diepenbeek, Veldgids diersporen, KNNV uitgeverij. ISBN 978-90-501111-40 € 34,95 (ook verkrijgbaar in een uitvoering van Natuurmonumenten, € 22,50)

## Dossier Aartswoud

In het april nummer van Lopend Vuur berichtten we dat de gemeente Opmeer besloten had om de grond te verkopen aan de agrariër, zodat het kerkepad Aartswoud hiermee definitief zou verdwijnen. Van der Feltz advocaten hebben namens TeVoet beroep aangetekend bij de afdeling bestuursrecht in Alkmaar. De betrokken melkveehouder is ook als belanghebbende van het beroep van TeVoet op de hoogte gesteld.

Het Wandelnet (het vroegere Wandelplatform LAW) heeft een mooi sponsorbedrag toegezegd om TeVoet niet voor alle kosten te laten opdraaien. Daarnaast is er een informele toezegging gekregen dat de stichting Landelijk Schoon, voortgekomen uit het Westfries Genootschap ook een bedragje voor symbolische ondersteuning aan TeVoet zal overmaken.

Er is een digitaal dossier op het wandelkennisnet van Wandelnet geopend en gevuld met alle informatie. Zowel TeVoet als de gemeente Opmeer hebben het dossier naar de rechtbank gestuurd. De inhoudelijke reactie van gemeente Opmeer op het beroep van TeVoet moet nog komen. TeVoet Vuur blijft over de zaak berichten in Lopend Vuur.

Martien Veth

# Wandelen op het Toneel der Vruchtbaarheid



Welk beeld of visioen krijgt u bij deze titel? Een vette klei-akker met bloeiende piepers? Een groene weide met grazend melkvee? Kikkerdril in een warme pool? De drie gratiën op La Primavera van Botticelli? Ooit aan Boskoop gedacht?

Al in 1778 schreef dominee Martinet in zijn Katechismus der Natuur: "En wilt gij al niet de moeite nemen, om vooruit te zorgen, en kweektuinen van boomen aan te leggen, het beroemde dorp Boskoop levert genoeg boomen, en stammen van allerlei soort voor weinig stuivers, en kan er ons gansche vaderland mede voorzien, waarom het verdient vroeg of laat van u bezichtigd te worden, alzoo gij daar het heerlijkst Toneel der Vruchtbaarheid met verbaasdheid zult beschouwen".

Cultuurhistorische element in groene setting levert een aardige wandeling op. We schrijven mei 2011. Een verzoek van Landschapsbeheer Zuid-Holland aan TeVoet Z-H om de route en de beschrijving van een nieuwe wandeling, "Ommetje Houtakkers", in Boskoop te controleren. Door deze wandelroute wil Landschapsbeheer de aandacht vestigen op de aanwezige houtakkers. De wandelroute werd in het Boomkwekerijmuseum, bij de opening van een tentoonstelling over houtakkers, officieel bekend gemaakt. De tentoonstelling duurt tot 30 oktober 2011. De eerste reactie als TeVoeter is, na een blik op de topografische kaart, daar kan nooit veel onverhard zijn. Dat klopt ook wel, maar het cultuurhistorische element in een groene setting, geeft deze wandeling ruim voldoende belevingswaarde. In

deze rondwandeling, van ruim 7 km in- en rond de bebouwde kom van Boskoop, gaat het over lange lommerrijke lanen met schelpenpaden, omzoomd door indrukwekkende metasequoia bomen, door een Heemtuin, langs een mooi Rosarium en een fraai Floragebouw in Berlage stijl, waar het nu goed eten en drinken is. Op de koppen van smalle percelen vrij gelegen statige herenhuizen met mooie tuinen, afgewisseld met tuinderijen (geen kassen) en hier en daar een houtakker. Tussen de percelen brede sloten, die vroeger een transportfunctie hadden. Duidelijk is wel, Boskoop oogt welvarend. Wel armoedig in de oude kern is de centrale verkeersader die uitkomt bij de karakteristieke hefbrug van 1936 over de Gouwe. Op de smalle trottoirs wordt de vouw uit je broek gereden. Voor dit onaangename stuk wandelroute langs deze weg is een aardig alternatief gevonden.

## Een stukje historie

In 1222 werd de naam Boskoop voor het eerst vermeld. Een agrarische gemeenschap gelegen in een veengebied met vruchtbare humusgrond. Terwijl de omgeving voor turf werd afgegraven bleef Boskoop hoog achter. De boeren waren er in 1466 al achter dat ze op deze grond beter bomen konden kweken dan melkvee houden. Dat kweken van vruchtbomen



Boomkwekerijmuseum

nam met de jaren een hoge vlucht. Tussen de hoogstambomen werden aardbeien gekweekt: er was ruimte en vraag uit de nabij gelegen steden Leiden en Amsterdam. En appel heeft Boskoop in 1860 wereldberoemd gemaakt: de Schoone van Boskoop, die lijkt op een goudrenet. Rond 1900 kwam het accent te liggen op het winstgevender telen- en vermeerderen van siergewassen. Ruim de helft van het aantal inwoners van Boskoop werkt op de high tech boomkwekerijen waarvan de producten voor 70% worden geëxporteerd.

## Houtakkers

Het dorpsbeeld van Boskoop wordt al eeuwenlang bepaald door houtakkers. Dit is een smalle strook, van ca. 4 m breed en soms wel 500 m lang, begroeid met een dubbele rij bomen (elzen, es, wilg) en aan weerszijden een brede sloot. De houtakker fungeerde als windkering tussen de kwekerijen en het hout werd voor allerlei geriefdoeleinden gebruikt. Veel houtakkers zijn verdwenen, immers (bedrijfs)grond is duur in Boskoop. Wat er over is aan houtakkers wordt nu gekoesterd als een uniek landschappelijk element, karakteristiek voor Boskoop. Tegenwoordig worden de houtakkers gewaardeerd als een groene eco-zone in de bebouwde kom waarin kleine zoogdieren, watervogels, zangvogels en insecten voorkomen. De houtakkers worden onderhouden door Landschapsbeheer en veel vrijwilligers.

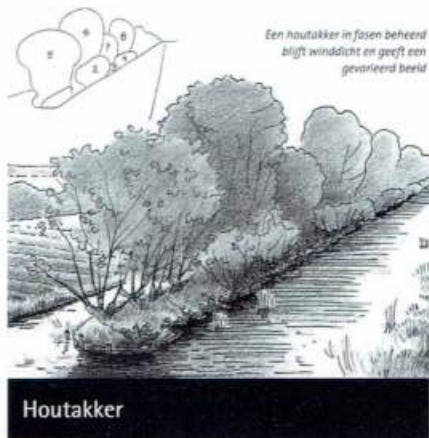
## Waar te krijgen

In het Boomkwekerijmuseum, dichtbij de WV, is veel meer informatie over heden en verleden van de boomkwekerijen in Boskoop te vinden. De wandelroute is daar te verkrijgen. Zie ook [www.boomkwekerijmuseum.nl](http://www.boomkwekerijmuseum.nl). Boskoop, bekend uit de aardrijkskunde les en een plaats waar je gewoonlijk langs rijdt, is zeker een bezoek waard. Ik wens u een prettige wandeling.

Frans Meijdam



Kwekerswoning



Houtakker

Een houtakker in fasen beheerd blijft winddicht en geeft een gevarieerd beeld



# Er ontstaat een nieuw wandelnetwerk langs de Wadden



Waddenwandelen is een project van Landschap Noord-Holland, Landschapsbeheer Friesland en Landschapsbeheer Groningen. Een routenetwerk van 1200 km aan wandelpaden zal in de waddegemeentes van deze drie provincies gerealiseerd worden. Voor Groningen zijn dat er 585 kilometers.

Naast bestaande wandelpaden worden er ook nieuwe wandelpaden gerealiseerd. Paul Wesselius sprak begin juni met de dagelijkse projectleider van Landschapsbeheer Groningen (LBG), Ine Bielevelt.

## Projectorganisatie

Het project Waddenwandelen wordt gefinancierd door het Waddenfonds, de provincies Groningen, Friesland en Noord-Holland en – voor Groningen – de gemeentes De Marne, Winsum, Eemsmond, Delfzijl, Reiderland (sinds enige tijd opgegaan in de gemeente Oldambt). Partner in het project is de ANWB en er is een samenwerkingsovereenkomst gesloten met het Wandelnet (vroeger: Stichting Wandelplatform LAW). In iedere Waddegemeente van Groningen is een werkgroep opgericht bestaande uit personen van Dorpsbelangen, Historische Verenigingen en/of betrokken bewoners uit de gemeente.

## Waddenwandelen ontwikkelt ook nieuwe paden

Waddenwandelen gaat in de uitvoering verder dan Wandelen Groningen (WG). Dat laatste project wil alle bestaande wandelingen in de gehele provincie Groningen toegankelijk maken via een te ontwikkelen website 'Wandelen Groningen'. Waddenwandelen wil de bestaande wandelingen en routes uitbreiden tot een wandelnetwerk van minstens 585 km. Dat wordt o.a. bereikt door het realiseren van

nieuwe wandelpaden, die de bestaande paden koppelen en/of 'witte gebieden' doorsnijden. De wens is om vooral paden over boerenland te realiseren, die nu nog ontoegankelijk zijn. Ook infrastructuur: battings (planken over sloot), hekjes, afrasteringen, bankjes en soms bruggetjes zullen geplaatst worden (voor zover passend in het budget) evenals bewegwijzering volgens een wandelknooppuntenstelsel.

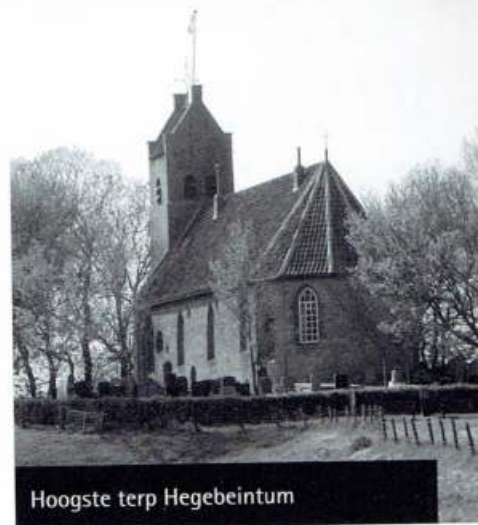
## Stand van zaken

Er zijn tot nu toe vier bijeenkomsten geweest per gemeente. De belangrijkste werkzaamheden waren:

1. Bestaande routes en paden inventariseren
2. Extra routes ontwerpen
3. Contacten met grondeigenaren, indien nodig om een nieuwe route te kunnen realiseren.
4. Ondergrond per routedeel aangeven: groen betekent 'zeer geschikt voor wandelaars', oranje wil zeggen 'kan er mee door voor wandelaars', rood betekent 'open voor alle verkeer'

Er is een uitvoerig stappenplan geschreven door Ine als leidraad en hulp voor de werkgroepleden en projectmedewerkers.

Er is gekozen voor een wandelroutenetwerk zoals gebruikt in Brabant en België. Alle routes zijn nu gedigitaliseerd en de volgende stap is om ze allemaal langs te



Hoogste terp Hegebeintum

lopen met een GPS om de voorzieningen – digitaal – toe te voegen en de plaatsen voor knooppuntpalen vast te stellen. In 2013 moet alles gereed zijn. Tenslotte zullen in de loop van 2012 en 2013 de bewegwijzering en andere voorzieningen worden aanbesteed en uitgevoerd.

## Hoe worden de wandelroutes gepubliceerd

De Waddenwandelen website is in ontwikkeling: routes, achtergrondinformatie, openbaar vervoersmogelijkheden, voorzieningen (overnachten en eten en drinken). Drie LAW routes zullen deel uitmaken van het Waddenwandelroutenetwerk; de Wadden Wierden route + de Frieslandroute, een route over de Waddeneilanden en een route door de kop van Noord-Holland. In de nieuwe LAW gids komen per boekje een aantal rëndwandelingen gelinkt aan de betreffende LAW route. Dat betreft LAW lussen. In 2013 komt een nieuwe druk van de LAW paden, waarbij de LAW lussen van het Waddenwandelnetwerk zullen worden beschreven en het netwerk in zijn geheel zal worden afgebeeld. Het netwerk zal niet in zijn geheel in de LAW gidsen worden beschreven.

## Beheerplan

De volgende en heel lastige stap is om een duurzaam beheerplan op te stellen: daarvoor is de voortdurende medewerking van verschillende partijen nodig. Onderhoud en de kosten daarvoor moeten goed geregeld worden. Partijen die daarbij een rol spelen zijn grondeigenaren, gemeentes, waterschappen en natuurbeherende organisaties. Er moet – door vrijwilligers – ook in de toekomst – gecontroleerd blijven worden of de route nog te vinden is en begaanbaar is. Lopend Vuur zal het project blijven volgen. ■

Tekst Paul Wesselius  
Foto's Erica Schaafsma

Soms ver weg, soms dichtbij de wadden bij het waddenwandelen



## Recreatief medegebruik van ecoducten – natuur vs. recreant?

# Wandelplatform-LAW niet-ontvankelijk verklaard in beroep tegen Tracébesluit A12

Recreatief medegebruik van ecoducten en andere verbindingen over of onder (spoor) wegen door recreanten is een onderwerp dat geregeld discussie oproept. Zo heeft het Wandelplatform-LAW (WP-LAW) eind 2009 een Quick Scan laten uitvoeren naar de behoefte aan recreatief medegebruik van ecoducten. In december 2010 verscheen een onderzoeksrapport van Alterra over dit onderwerp. En op 14 maart jl. diende een zaak bij de Raad van State waarbij het WP-LAW eiste dat twee ecopassages van de A12 op de Utrechtse Heuvelrug worden opengesteld voor voetgangers en fietsers.

### Quick Scan

In 2009 voerde het WP-LAW een zogenoemde Quick Scan uit naar de behoefte aan recreatief medegebruik van bestaande en te realiseren ecoducten. Van de 36 onderzochte ecoducten bleek er bij acht – twee bestaande en zes toekomstige – behoefte te bestaan aan recreatief medegebruik. De koepels van wandel- en fietsorganisaties besloten zich hiervoor hard te maken. Het standpunt van het WP-LAW is in alle gevallen 'ja, tenzij': Ja: toegankelijk voor wandelaars, tenzij het natuurbelang aantoonbaar geschaad wordt.

### Alterra

Het WP-LAW ziet zich hierin gesteund door een onderzoeksrapport van Alterra

(WUR) dat eind 2010 verscheen.\* De kop van het begeleidende persbericht luidde: 'Recreatief medegebruik van ecoducten onder voorwaarden mogelijk'. Het onderzoek laat onder meer zien dat recreatief medegebruik van ecoducten niet of nauwelijks effect heeft op het tijdstip en de manier waarop de ecoducten worden gebruikt. Verder blijkt dat de breedte en inrichting van het ecoduct en de fauna-soorten die ervan gebruik maken, bepalend zijn voor de mogelijkheden tot recreatief medegebruik. Op basis van het rapport zijn richtlijnen opgesteld voor de besluitvorming over het al dan niet openstellen voor recreanten en voor de voorwaarden waaraan het ontwerp en de inrichting van een ecoduct minimaal moeten voldoen.

### Politiek

Ook de politiek kwam in actie. In december 2009 al werd de motie-Jacobi/Van Gent aangenomen waarin verzocht werd dat 'nieuwe nog aan te leggen ecoducten voorzien worden van een fiets- en wandelstrook, tenzij zwaarwegend en aantoonbaar natuurbelang zich ertegen verzet'. Ook toenmalig minister Verburg schreef de Kamer een brief over de stand van zaken met betrekking tot de uitvoering van deze motie. Hierin conformeert zij zich aan het 'ja, tenzij'-principe. En als staatssecretaris Bleker het Alterra-rapport aan de Tweede Kamer aanbiedt, laat ook hij weten dat hij

het onderzoek als ondersteuning beschouwt van het huidige beleid.

### Raad van State

Ook in 2010 stelde het WP-LAW bij de Raad van State beroep in tegen het Tracébesluit A12 Maarsbergen-Veenendaal en verzocht om twee geplande ecopassages van de A12 open te stellen voor wandelaars. Het gaat hier om het ecoduct Rumelaar en de onderdoorgang van het Valleikanaal (de Grift) bij Veenendaal. In dat Tracébesluit wilde voormalig minister Eurlings ecoduct Rumelaar uitsluitend voor de natuur bestemmen. De vertegenwoordigers van de minister stelden dat het WP-LAW niet-ontvankelijk zou moeten worden verklaard, omdat het geen belanghebbende bij deze zaak zou zijn: het Tracébesluit heeft volgens hen geen gevolgen voor wandelaars. Het WP-LAW was het daar niet mee eens.

Op 30 maart volgde de uitspraak: de Afdeling bestuursrechtspraak van de Raad van State verklaart het WP-LAW niet-ontvankelijk in het beroep. Als argument voert de Raad aan dat het Tracébesluit 'niet voorziet in een regeling van het gebruik van het ecoduct en de faunapassage door wandelaars, en dus op zichzelf niet in de weg staat aan het openstellen daarvan voor wandelaars'. Het WP-LAW wordt daarom volgens de Raad van State niet in zijn belang getroffen. ■

\* Grift, E.A. van der, J. Dirksen, F.G.W.A. Ottburg en R. Pouwels. *Recreatief medegebruik van ecoducten; effecten op het functioneren als faunapassage*. Wageningen, Alterra, 2010.

Marijke van Steenis

De route en pontjes worden nu druk gebruikt



## Pontjes over Domburgse Watergang

Wie rond de jaarwisseling de (in)spannende tocht langs de Domburgse watergang van de Lange Jan in Middelburg naar de Walcherse kust (zie Lopend Vuur september 2010) wilde uitproberen, is welhaast zeker voor verrassingen komen te staan. De pontjes zijn lang niet te gebruiken geweest; en die had je echt nodig om de route te kunnen volgen.

Wat was het geval? In de winter stelt het waterschap een lagere waterstand in. Die was zo laag dat de pontjes vastliepen in de modder. Begin dit jaar heeft het waterschap werken aan de steigers uitgevoerd, waarmee het probleem verholpen is. De laatste aanpassingen zijn medio maart verricht zodat je nu weer onbezorgd dwars door het Walcherse land kunt lopen.

Harry Benschop

Het vervolg



## Algemene Ledenvergadering 2011

Veel activiteiten door leden van TeVoet, maar ledenaantal neemt nog steeds iets af

Op 19 maart 2011 was het weer zover: de jaarlijkse algemene ledenvergadering van TeVoet, aansluitend aan de Belangenbehartigersdag van het Wandelplatform-LAW. De "harde kern" van de vereniging discussieerde geanimeerd over de successen van de vereniging in het afgelopen jaar en natuurlijk ook over de toekomst.

### Terugblik 2010

TeVoet levert blijkbaar kwaliteit. In Zuid-Holland heeft TeVoet een project ontwikkeling van een wandelnetwerk gedraaid voor de provincie, en dat heeft een aardige onkostenvergoeding opgeleverd die ingezet kan worden voor toekomstige initiatieven. In Noord-Holland is een (begin van een) lange afstandswandeling ontworpen, het West Fries Dwars. Het loopt van Bergen aan Zee tot (voorlopig) Enkhuizen; het werd enthousiast ontvangen door de provincie, en er zitten maar enkele kleine knelpuntjes in. Dit zijn voorbeelden van de toenemende invloed van de vereniging op het overheids-

beleid. Een beetje jammer is dan wel dat het aantal leden toch weer iets is afgenomen. Alles gaat goed, behalve het ledental.

### De gouden schoen

De wisselprijs "gouden schoen" werd uitgereikt aan Martien Veth wegens zijn verdiensten voor de website, de ontwikkeling van het West Fries Dwars en zijn inzet voor (het behoud van) de Schagerwaardkade en het Kerkepad Aartswoud als wandelmogelijkheden (elders in dit nummer wordt ingegaan op de stand van zaken met betrekking tot het kerkepad Aartswoud).

### Financiën

Zijn prima in orde, we draaien positief en hebben zelfs een aardig kapitaaltje opgebouwd.

### Vooruitblik 2011 en verder

Er moet een verbeterslag volgen voor het contact met de leden en de werving van nieuwe leden. Het bestuur gaat daarvoor een speciale werkgroep oprichten. Ook wordt de website verbeterd en vernieuwd, het inmiddels al bijna professionele periodiek Lopend Vuur kan hierin ook een grotere rol gaan spelen. Er zullen meer wandelingen worden georganiseerd. Betere contacten met de media zijn reeds in opbouw. Concrete acties in het verbeteren van de wandelmogelijkheden in Nederland gaan opgezet worden: de provinciale besturen ontdekken in toenemende mate het recreatieve belang van het wandelen. Het West Fries Dwars kan het IJsselmeer oversteken en door Friesland, Noord-Drenthe en Groningen aan gaan sluiten op het Duitse wandelpadennet. ■

Dirk van Kekem  
(secretaris)



## Wandellobby levert veiligheids- en afstandswinst op voor de wandelaar

Bij grote infrastructurele werken staan de belangen van de wandelaar vaak achteraan. In Zeeuws-Vlaanderen is het belang van de wandelaar goed meegenomen.

Bij de officiële tekeningen van de Sluiskiltunnel (gemeente Terneuzen) onder het Kanaal van Gent naar Terneuzen bleek dat de "zachte weggebruiker" of een omweg moest maken of een gevaarlijke weg zou moeten gaan volgen.

"Gelukkig" zag ik dat op een onduidelijke folder, anders was ik niet op het idee gekomen. Waar de tunnel ondergronds gaat zou volgens mij toch wel een paadje naar de andere zijde van deze weg aangelegd

kunnen worden – immers grondoppervlakte genoeg. (Dat bleek later een open deel van de tunnel te zijn = tunnelbak voor de eigenlijke ingang)

Er is contact gezocht met de gemeente, waar bezwaar zou moeten worden ingediend. Samen met iemand van de gemeente is er een gesprek gevoerd met BV KKS (BV Kanaal Kruising Sluiskil). We kwamen tot het volgende:

Als er al iets aangelegd zou worden dan combineren met een fietsroute, vooral voor de scholieren vanuit Philippine naar Terneuzen. Bij zo'n groot project zou een klein strookje extra grond geen bezwaar zijn. Er zou een goede afscherming moeten komen richting de tunnelbak. Het grootste probleem zou mogelijk ProRail kunnen zijn, want er moet dan een extra spoorwegovergang komen. Maar ze zouden hun best gaan doen, de gemeente en de BV zagen toch wel het nut er van in. Daarom afgezien van een zienswijze.

Steeds met enkele maanden tussenruimte de gemeente opgebeld voor de laatste stand van zaken (dus het pad warm houden) Ze hadden er steeds een goed gevoel over, maar ja is dat genoeg? Tot in april het verlossende woord kwam: de positieve

beslissing is gevallen, er komt iets.

Samen met de fietsersbond de tekening gaan bekijken. Inderdaad ProRail stond geen extra spoorwegovergang toe, maar door het fietspad naast de huidige hoofdweg de spoorlijn te laten kruisen, kon het wel. Het betekent echter wel dat de spoorbrug over de open tunnelmond verbreed moet worden met een fietspad met een tamelijk hoog hekwerk – er komt dus eigenlijk een extra brug voor wandelaars/fietsers.

Deze oplossing had ik gezien de kosten nooit durven voorstellen.

Het is een wat bochtig iets geworden door de beperkingen van ProRail, maar de afstandswinst en de veiligheidswinst is er tenminste.

Het is wellicht straks ook een goede verbinding tussen de wandelnetwerken van oost- en west Zeeuws-Vlaanderen. In beide netwerken worden ook de GR- en LAW-paden geïntegreerd (niet op deze plek). Of het pontje bij Sluiskil, de mooiste wandelverbinding tussen de oevers van het kanaal, straks nog blijft varen, is op dit moment nog een grote vraag. ■

Chris Louwerse

# Activiteitenkalender

Voor de verschillende activiteiten van TeVoet wordt ook verwezen naar de agenda op de website van TeVoet, [www.tevoet.nl](http://www.tevoet.nl). De verschijningsdata van Lopend Vuur passen niet altijd met de aankondigingen van wandelingen en activiteiten. In de agenda op de website worden ze alsnog opgenomen.

## VRIJWILLIGERS GEZOCHT

Niet iedereen heeft zin om na het werk weer te vergaderen of bestemmingsplannen door te vorsen.

Daarom is dit misschien iets voor jou? Controleren/bijhouden van het nieuwe Oude Hollandse Waterliniep pad (OHWL) Bodegraven – Gorinchem TeVoet ontwikkelt samen met Stichting Groene Hart de OHWL Voor het controleren en bijhouden van de markering zoeken we nog 2 vrijwilligers: inlichtingen of aanmelden bij Eeffien Huizing, [e.j.a.huizing@planet.nl](mailto:e.j.a.huizing@planet.nl) of Rien van den Berg, [rien.vanden.berg@online.nl](mailto:rien.vanden.berg@online.nl)

## KIJFHOK EN DE BIERLAP (1)

**Zondag 28 augustus 2011**  
Wandeling in het schitterende duingebied van de Kijfhoek en de Bierlap

Zie het vorige nummer en de agenda op [www.tevoet.nl](http://www.tevoet.nl)

## WANDELEN EN CRUISEN DOOR HET RIVIERENLAND (2)

**Zondag 11 september 2011**

Op verzoek van de regio Gelderland een wandeling door het rivierengebied waarin we ook stilstaan bij de activiteiten van TeVoet in het gebied. De start is rond 10.00 uur bij station Gorinchem NS, na aankomst van de treinen uit Dordrecht en Geldermalsen. Gratis parkeren bij het stadhuis, vlakbij het station. Bij het station betaald parkeren. Daarna naar de rivier, overtocht per watertaxi naar Woudrichem, omdat de veerdienst op deze tijd nog niet vaart. Kosten 5 euro per persoon voor de veertaxi (daarna nog 3x veergeld, dus reken op totaal 10 euro).

Daarna ommetje in de richting van Sleeuwijk om een doorlaat bij gegraven geul te laten zien. Tot 12.30 uur horeca-stop in Woudrichem.

Om 12.30 uur overtocht naar Loevestein, dan door uiterwaard richting Brakel, struinpad wat met hulp van TeVoet is gerealiseerd en ook uitleg wat er hier gaat gebeuren, wat wandelmogelijkheden beperkt, maar TeVoet heeft wel inbreng gehad in inrichting van het gebied. Overvaart over de Waal en terug langs rivier naar fort Vuren (idem struinroute met inbreng van TeVoet). Hier horeca. Vanuit fort Vuren met de pont richting Gorinchem en daarna wandeling terug naar station. Route komt uit op rond de 20 km. Pont van fort Vuren gaat iets over 17.00 uur naar Gorinchem. In verband met de watertaxi bestelling is opgave VOORAF noodzakelijk, tot uiterlijk 24 uur van tevoren bij Rien van den Berg tel 0183 622300 of [rien.vanden.berg@online.nl](mailto:rien.vanden.berg@online.nl). Deze contactinformatie is ook te gebruiken voor verdere gewenste informatie.

## WANDELING VENSTER OP IJSSSELMONDE (3)

**Zondag 9 oktober 2011**

Een rondwandeling van ca. 13 km over het Vossenpad door het Buytenland van Rhooon, de Carnisse grienden en het natuurgebied Klein Profijt. Verzamelen bij halte Waterkant, eindpunt van tramlijn 25 aan de Carnisse Baan. Vertrek om 11.15 uur. Horeca alleen na 1 uur bij de golfbaan. I.v.m. tij, regen en muggen: waterdichte schoenen en gesloten kleding. Opgave voor deelname niet nodig. Informatie bij F. Meijdam, via [fmeijdam@telfort.nl](mailto:fmeijdam@telfort.nl).

De wandeling gaat via een uitzichtpunt (met alinspiegel) over de Oude Maas en wijde omgeving naar de Carnisse grienden. Hier lopen we over een stukje Grote Rivierenpad, over smalle bloemrijke wilgenlaantjes en vlinderpaden, op de grens van water en land. Na een stukje gazon aan de rivier bereiken we de horecalocatie Golfhuis Nieuwe Polder. Daarna, via een sombere overboomde dijk, naar natuurgebied Klein Profijt. Hier ondergaat u de wildernis van zoetwatergetijdengrienden met uitzicht op de Oude Maas. Een wandelverlenging door een cultuurgriend is hier mogelijk.



Daarna wandelen via een boerenlandpad op een grasdijk terug naar Carnisselande. Binnen enkele jaren zal deze oude cultuurhistorische polderdijk de ruggengraat zijn in een nieuw natuurgebied Buytenland. Dit natuurgebied wordt aangelegd als compensatie voor de aanleg van de 2e Maasvlakte. Het nu aanwezige eeuwenoude cultuurlandschap zal verdwijnen. Recreatie aan de noordzijde (bij de woonwijken), getemde natuur en recreatie met wat micro agrarische bedrijvigheid in het middengebied en ruige natuur met water aan de rivierzijde. Route naar Waterkant:

1. OV: Vanaf NS-Station Rotterdam-CS met RET tramlijn 25 (perron A) naar Carnisselande, uitstappen bij eindhalte Waterkant. Vertrek om 9:58, 10:19 en 10:39. Reistijd ca. 30 min. Mooie city-seeing tour.
2. Auto: A29, afslag 20 (Ri. Barendrecht-Heerjansdam). Einde afrit, Ri. Rhooon-Portland-Carnisselande (Kilweg). Bij rotonde 3e afslag Rechts, Ri. Havenkwartier-Waterkant-Gaatensoog (Portlandsebaan). Op volgende rotonde 2e afslag Rechts (Vederhaven). Na de draailus van tramlijn 25 Rechtsaf (Mullerhaven), in de wijk een parkeerplaats zoeken. Halte Waterkant is dichtbij de draailus.

## SIMMERJUNKUIERKES 2011 (4)

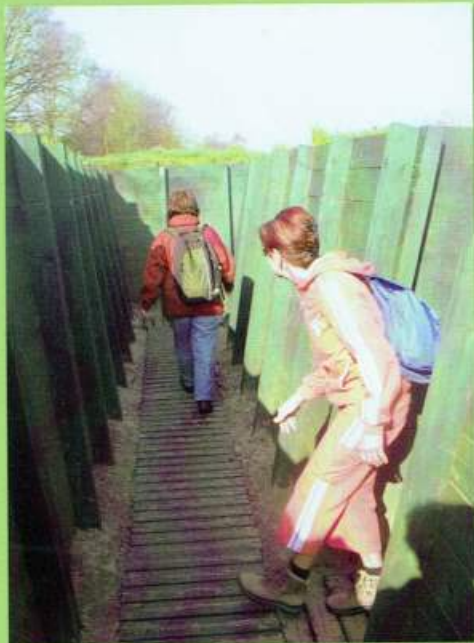
### PROGRAMMA:

De laatste kuierke van het seizoen:  
14 sept.: Wons (start koffie/theeschenkerij Pantarhei, Weesterweg 10)

Zie op <http://simmerjunkuiertes.webklik.nl/page/simmerjunkuiertes> voor laatste informatie.



# ErUitGelicht



## Grebbelinie

De Grebbelinie is een van de grote drie waterlinies die het westen van Nederland eeuwenlang trachtten te beschermen tegen vijandelijke aanvallen (naast (oude en nieuwe) Hollandse Waterlinie en IJssellinie). De linie ontleent, net als de Grebbeberg, zijn naam aan het riviertje de Grebbe of Grift. Gelegen tussen de Utrechtse Heuvelrug en de Veluwe, werd ze aangelegd in de 18e eeuw. Door middel van inundatie, het onder water zetten van de Gelderse Vallei tussen Rhenen en Spakenburg, zou de vijand op afstand gehouden kunnen worden. Daartoe werden sluisen en dijken aangelegd, forten, torens en andere versterkingen gebouwd. In 1794 werd de linie voor het eerst daadwerkelijk ingezet om het Franse leger tegen te houden. In het begin van de 19e eeuw raakte de linie in verval en in 1926 werd ze als verdedigingswerk opgeheven.

Maar het graven van het Valleikanaal leidde ertoe dat de linie in 1939 opnieuw in gebruik werd gesteld, nu onder de naam 'Valleistelling'. De grootste bekendheid kreeg zij toen ze tijdens de Duitse aanval in mei 1940 drie dagen lang het toneel was van een felle strijd waarbij meer dan 500 Nederlandse militairen het leven lieten, terwijl de bewoners naar elders waren geëvacueerd. Na de Tweede Wereldoorlog kwam er definitief een einde aan de militaire geschiedenis van de Grebbelinie.

*Tekst: Marijke van Steenis*

*Foto's: Fred Triep en Rien van den Berg*

