

TeVocht wandelroute 002: Van Stroomrug naar Stuwwal (U)

Route gemaakt door Bertie Schonk, februari 2018, Lopend Vuur april 2018

Klopt er iets niet (meer)? Laat het weten: webredacteur@tevoet.nl

Algemeen

Startpunt: NS-station Bunnik. Gratis parkeren bij station.

Eindpunt: NS-station Maarn. Er gaat 2x per uur een trein terug naar station Bunnik.

Lengte van de route: 18 km, vrijwel geheel onverhard.

Er is geen routebeschrijving, maar op de website is een ingetekende route te vinden, en via Routeyou is deze te printen en een track te downloaden voor GPS en gsm.

Achtergrondinformatie: de ontstaansgeschiedenis van het landschap

De uitgezette route is interessant met betrekking tot de geomorfologie van het landschap.

Ze loopt achtereenvolgens door 3 gebieden:

- Stroomruggen en komgebieden (traject 1);
- Stuifzanden en spoelwaaiers (traject 2);
- Stuwwal en zwerfsteneneiland (traject 3).

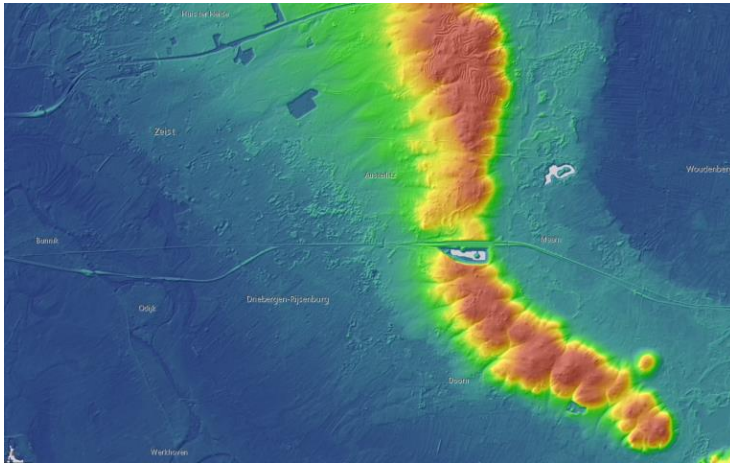


Kaart 1. Overzicht van de route.

De Utrechts Heuvelrug is ontstaan in een ijstijd. Zo'n 2,6 miljoen jaar geleden is de temperatuur op aarde gemiddeld zo laag geworden dat er zich een grote ijskap ontwikkelde in Noord Amerika. In de geologie wordt dat gemarkeerd als het begin van een nieuw tijdvak: het Pleistoceen. Er zijn in het Pleistoceen veel ijstijden geweest. In twee ijstijden werd Nederland bedekt met landijs. De eerste keer was dat in het Elsteriën, 465.000 tot 418.000 jaar geleden. Het ijs bedekte toen het noordelijke deel van Friesland, Groningen en Drenthe. De tweede keer was dat in het Saalien. Die ijstijd duurde veel langer van 375.000 tot 130.000 jaar geleden. In de laatste fase van het Saalien reikte het landijs tot de lijn Haarlem – Nijmegen. In die tijd zijn de **stuwwallen** ontstaan; de ijstongen duwden zijwaarts de ondergrond weg en diepten over een breed vlak de bodem uit. De hoogte van de ijstong die lag in de huidige Gelderse Vallei was 200 tot 250 meter hoog!

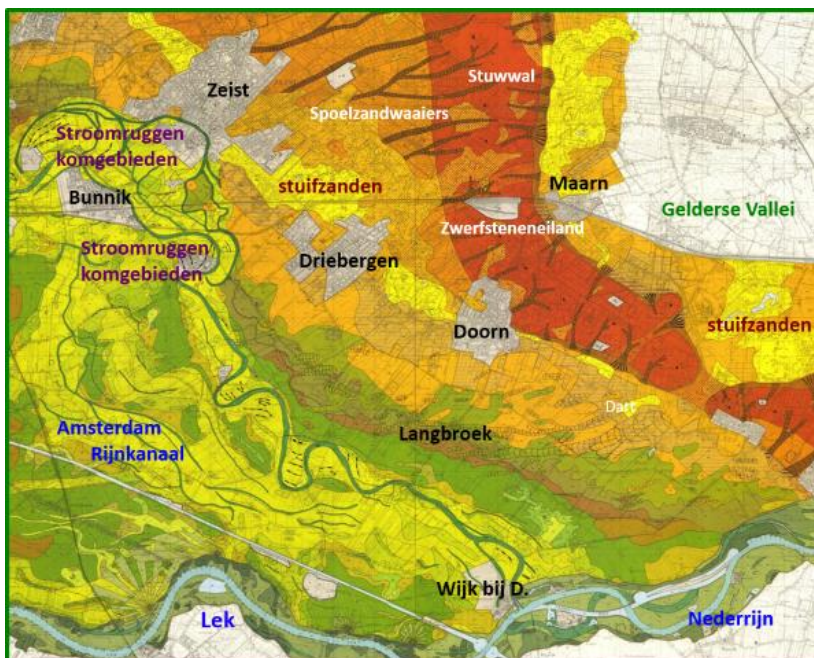
Toen het ijs geleidelijk begon te dooien spoelde het grove zand van de stuwwal af en vormde een flauwe helling. Dat is wat men '**spoelzandwaaiers**' noemt.

Na het Saalien hebben we nog een ijstijd gehad: het Weichselien; van 115.000 tot 12.700 jaar geleden. Nederland is toen niet bedekt geweest met landijs. Er heerste hier een poolwoestijn. Er waaiden straffe ijskoude westenwinden. Zij namen veel fijn zand mee zónder steentjes. Dat zand kwam als een laag **fijn dekzand** te liggen over de spoelzandwaaiers tegen de stuwwal.



Kaart 2. De stuwwal

De periode na de laatste ijstijd noemen we het Holoceen. Dat is het geologische tijdvak waarin we nu leven. In die periode begon de Rijn weer grote hoeveelheden water en sediment aan te voeren vanuit haar achterland en liep als een zeer brede meanderende rivier door de huidige Betuwe, onder Utrecht langs naar Katwijk. De beddingen werden vaak verlegd. Het donkerblauw op kaart 2 ten westen van de Utrechtse Heuvelrug toont dit brede stroomgebied. Daar waar oude **stroomruggen** liggen bevindt zich zand en klei in de ondergrond. Die grond is uitstekend geschikt voor fruitteelt. Tussen de stroomruggen liggen de **komgebieden**. Dat zijn de gebieden die wat verder van de (oude) stroomgeulen afliggen en die regelmatig onder water liepen. Dat water kan niet bij lagere waterstand terugstromen naar de rivierbedding omdat langs de rivier zich de ietwat hogere oeverwallen bevinden. Het zakte dus langzaam in de bodem en alle kleideeltjes werden in die gebieden neergelegd. We treffen in de komgebieden dus een kleiige bodem aan, slecht doorlatend en ook nog laag gelegen omdat klei meer inklinkt dan zand-klei mengsel. Dat merk je tijdens de wandeling heel goed, zeker in natte periodes.



Kaart 3.

Deze geomorfogenetische kaart laat dit allemaal heel duidelijk zien. Met deze kaart in de hand weet u tijdens de wandeling precies in welk gebied u zich bevindt. Veel wandelplezier!

Toelichting tijdens de wandeling

Het eerste traject loopt langs de Kromme Rijn richting Odijk.

Bij het spoorwegtunneltje slaan we links af richting Zeist. Al gauw wordt het dan kleiïg en modderig. Er zijn plassen en wilgenbomen. Hier lopen we door een komgebied van de Kromme Rijn. Na ongeveer 5 km wordt de ondergrond zanderig. We steken de N255 over vlak voor het NS station Zeist-Driebergen.

Hier begint het tweede traject. Al snel bereiken we het landgoed Heidestein, gesticht in 1906 door de heer De Wetstein Pfister, een waterbouwkundig ingenieur. Het Theehuis en de vijver met hoge aardwal zijn bijzonder. Op de heidevelden grazen schapen en er is een heuse schaapskooi. Een uitstekende lunch plek (na 8 km). De route gaat nu dwars over heidevelden en stuifzandvlaktes van fijn zand.

Het reliëf van het terrein neemt geleidelijk toe. De hoogte is nu 8 à 12 meter. We lopen over een pad waarover vroeger de privéspoorlijn van het landgoed Bornia liep.

Nu komen we bij het begin van het derde traject. Na de tunnel onder de A12 en spoorlijn Arnhem-Utrecht en komen dan in een bossig gebied met veel fiets-, wandel- en ruiterspaden. De ondergrond bestaat hier uit grover materiaal dat van de stuwwal is gespoeld. Geleidelijk stijgen we tot 26 m hoogte: we zijn dan op de Maarnse Berg, de stuwwal. Daar staat het eethuis Onder de Pannen. Via een steile trap dalen we af naar de Zanderij van Maarn en lopen met de wijzers van de klok mee om de zandafgraving. Hier werd in 1840 een doorgang gegraven voor de spoorbaan. Maar daar bleef het niet bij. De stuwwal werd daarna nog decennia lang (tot 2001) afgegraven voor zandwinning. Daarbij werden veel zwerfstenen gevonden die door het landijs van de voorlaatste ijstijd hier zijn terecht gekomen. Ze zijn bij elkaar gelegd op het eiland dat ontstond omdat men gedwongen was om de hoogspanningsmast heen te graven. Het zwerfsteneneiland is erkend als Aardkundig Monument. Het is dan nog een kwartiertje lopen naar NS Maarn.